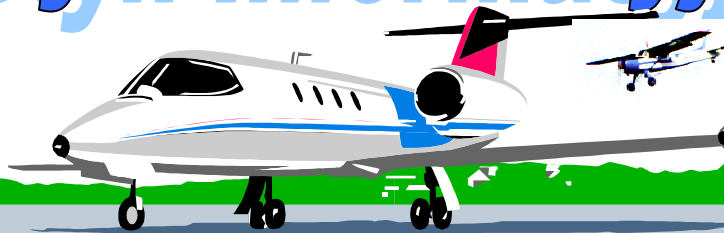


Biuletyn Informacyjny BL



Nr 04/2006

Wydział Bezpieczeństwa Lotów ULC

00-848 Warszawa, skr. poczt. 125, ul. Żelazna 59. Tel./fax: +48 22 520 73 54, tel.: +48 22 520 73 13



STAN BEZPIECZEŃSTWA LOTÓW W LOTNICTWIE CYWILNYM RP

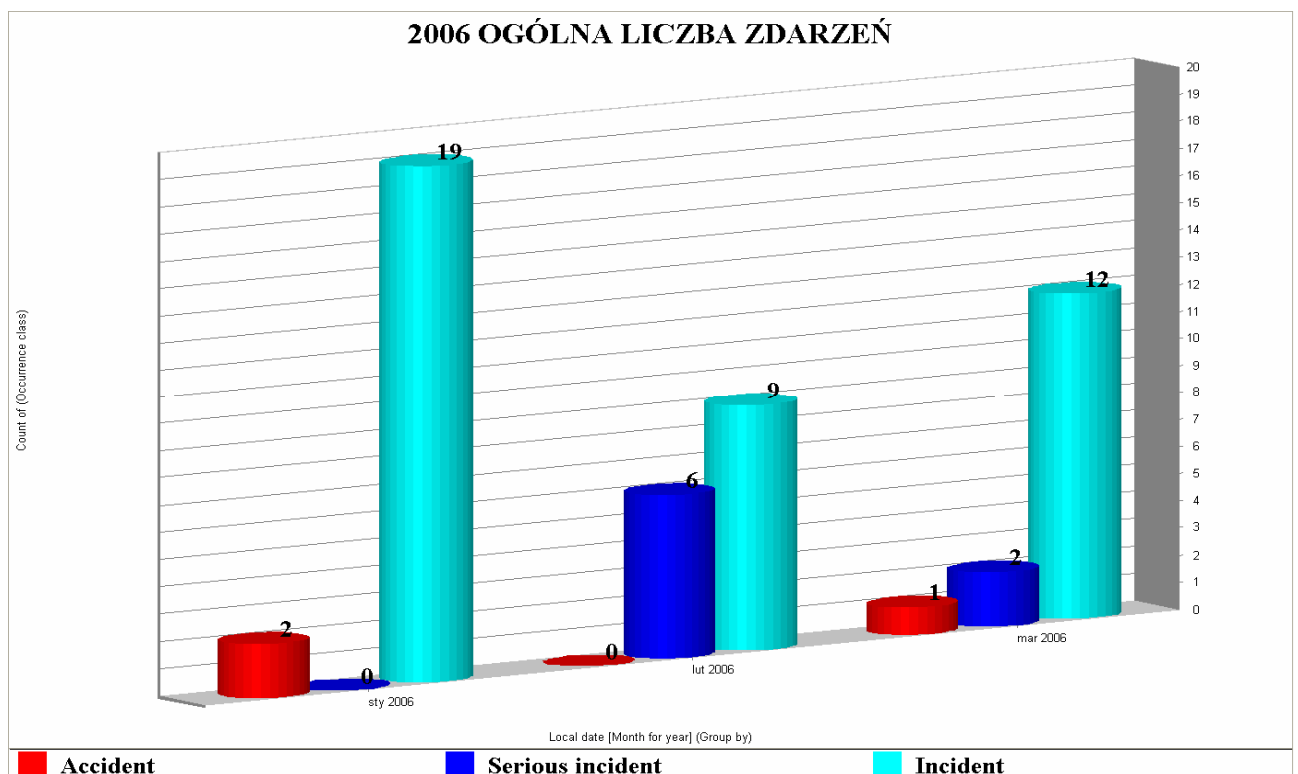
(w I kwartale 2006 roku)

Szanowni Koledzy Lotnicy!

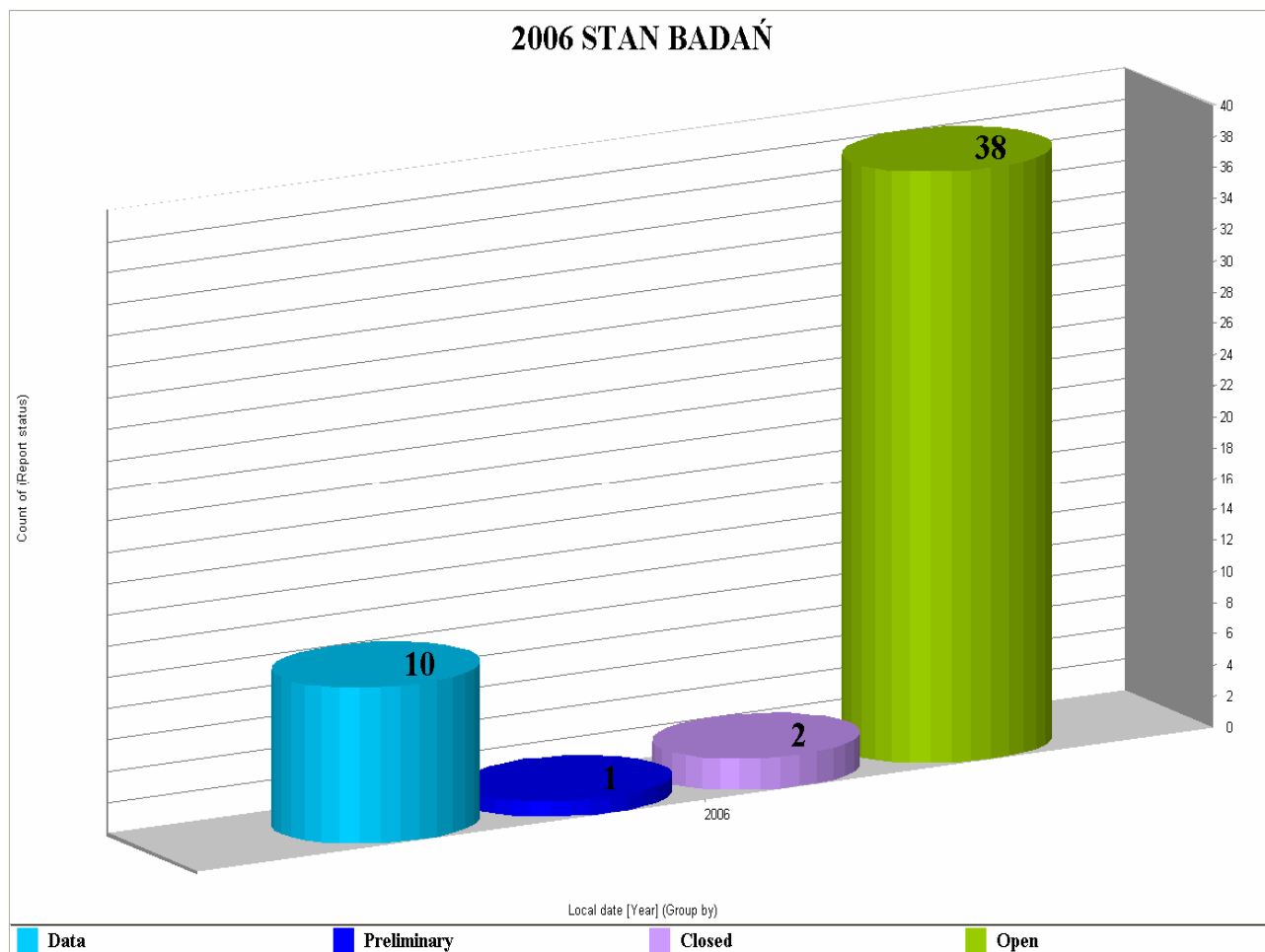
W pierwszym kwartale 2006 roku zanotowano ogółem **51** zdarzeń lotniczych, w tym **3** wypadki, oraz **48** incydentów i poważnych incydentów lotniczych, **48** zdarzeń miało miejsce na samolotach, a **3** na śmigłowcach.

W wypadkach lotniczych nie było ofiar ani poważnych obrażeń ciała. **Jeden** statek powietrzny został zniszczony, a **dwa** poważnie uszkodzone. Dotychczas nie zakończono badań żadnego z wypadków i poważnych incydentów, zaistniałych w roku bieżącym, nie można, więc określić ich przyczyn. Wstępnie jednak na podstawie opisów w „zgłoszeniach”, można określić, że zdecydowana ich liczba mieści się w kategoriach: „Czynnik ludzki” oraz „Czynnik techniczny”.

Dane dotyczące wszystkich zdarzeń lotniczych przedstawiają zamieszczone poniżej wykresy.



Z ogólnej liczby 40 incydentów lotniczych, badanie 12 z nich zostało zakończone.



Legenda:

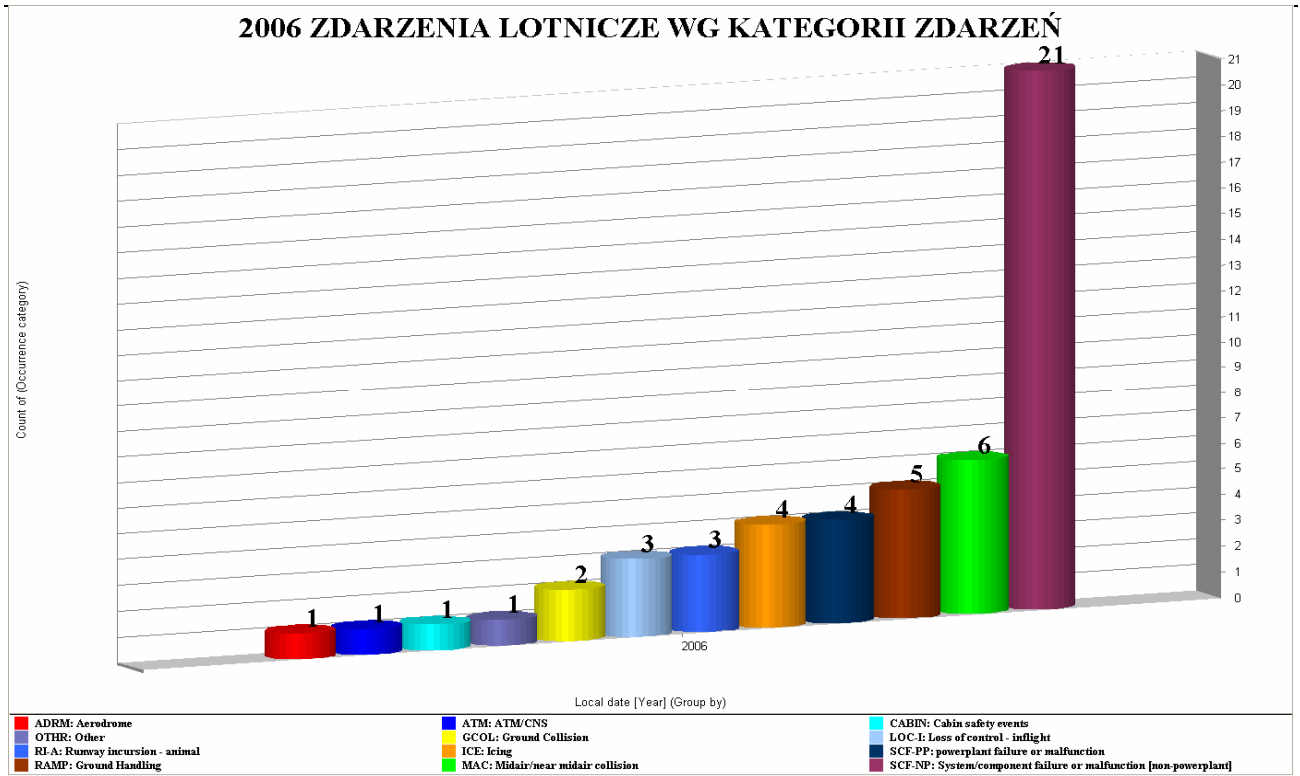
Data	- Badanie zdarzenia zakończone Raportem Końcowym,
Closed	- Otrzymane informacje wystarczają do zamknięcia zdarzenia bez opracowywania Raportu Końcowego,
Preliminary	- Badanie zdarzenia na etapie dodatkowych informacji istotnych dla bezpieczeństwa lotów – zgodnie z art.135.7 Prawa Lotniczego.
Open	- Badanie zdarzenia w toku.

W pięciu przypadkach przyczyny incydentów zakwalifikowano do kategorii „Czynnik ludzki” a w siedmiu do kategorii „Czynnik techniczny”.

Dodatkowo w jednym przypadku otrzymano Raport Wstępny wypadku lotniczego na samolocie Cessna, który został skierowany do opracowania wstępnej decyzji administracyjnej.

W analogicznym okresie ubiegłego, 2005 roku zgłoszono 23 zdarzenia, w tym jeden wypadek na śmigłowcu należącym do Lotniczego Pogotowia Ratunkowego, w którym poważnych obrażeń ciała doznały 3 osoby (pilot, lekarz i ratownik medyczny) oraz trzy poważne incydenty lotnicze (niebezpieczne zbliżenia w ruchu lotniczym).

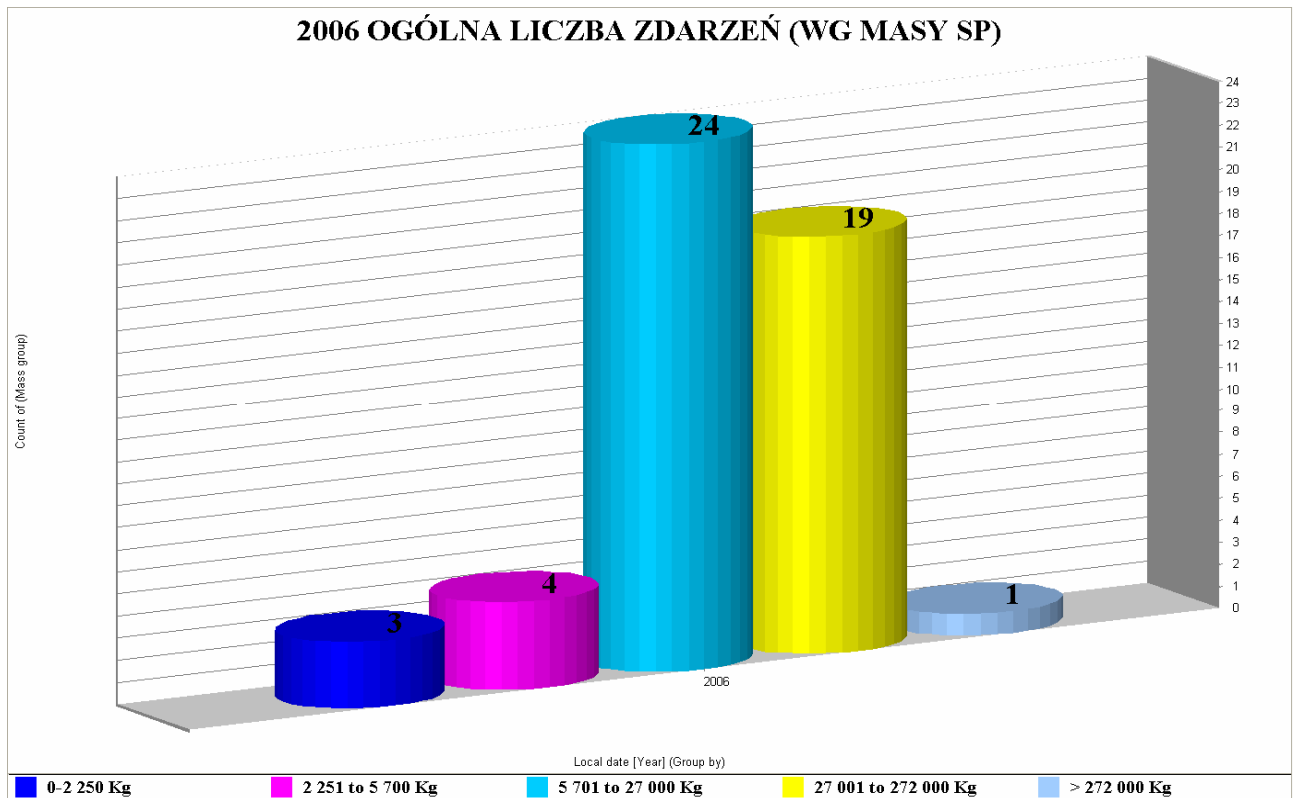
2006 ZDARZENIA LOTNICZE WG KATEGORII ZDARZEŃ

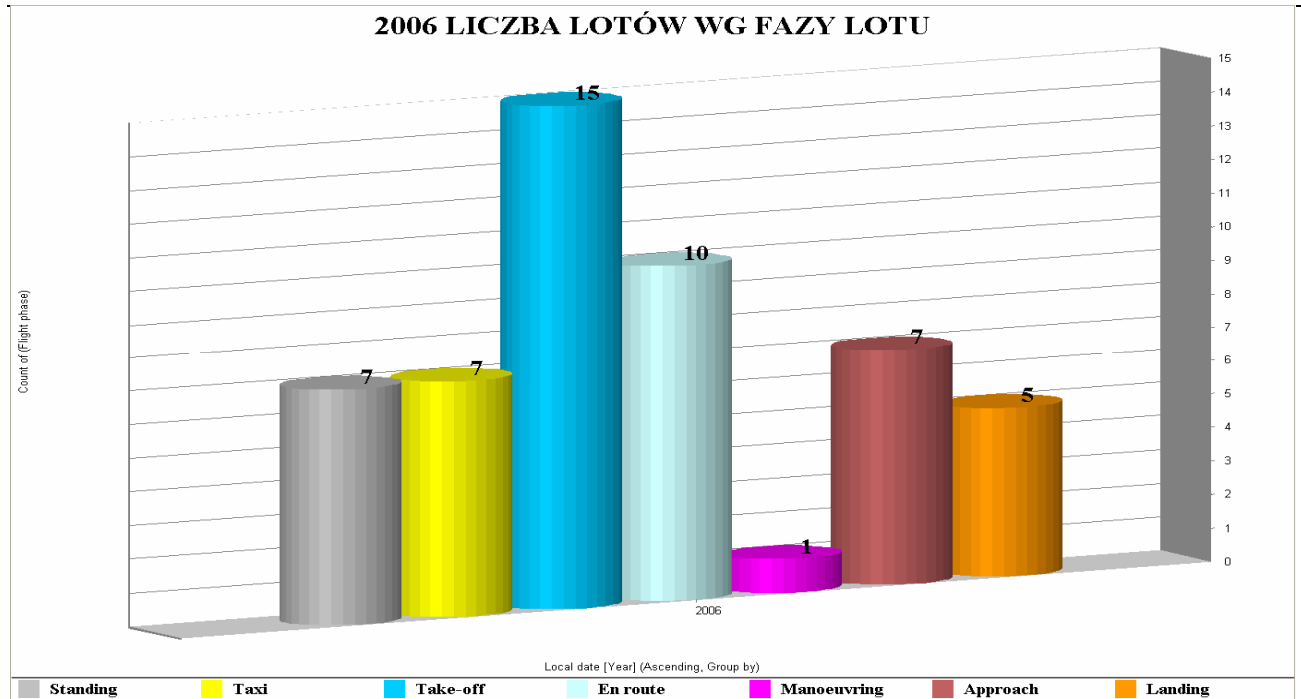


W I kwartale zarządzający lotniskami nie uniknęli zdarzeń typu „Runway Incursion” a przewoźnicy lotniczy zadziałania systemu ACAS/TCAS (*Airborn /Traffic Collision Avoidance System*). W pierwszym kwartale zarejestrowane zostały trzy (jedno zarejestrowane jako poważny incydent) tego typu zdarzenia (wtargnięcia zwierząt na drogę startową) oraz pięć zdarzeń (zakwalifikowanych jako poważne incydenty) z zadziałaniem ACAS/TCAS. Wszystkie wymienione zdarzenia w chwili obecnej są w trakcie wyjaśnień i badań.

Kolejne ilustracje przedstawiają liczbę zdarzeń wg masy statków powietrznych oraz fazy lotu.

2006 OGÓLNA LICZBA ZDARZEŃ (WG MASY SP)





Podsumowując, w dalszym ciągu tzw. „**czynnik ludzki**” ma największy wpływ na bezpieczeństwo lotów. Ponadto zauważyć należy ponad dwukrotny wzrost liczby zgłoszonych i zarejestrowanych zdarzeń lotniczych w porównaniu z analogicznym okresem roku ubiegłego. Wzrost dotyczy przede wszystkim dużych przewoźników lotniczych. Świadczyć to może o rosnącej świadomości znaczenia działalności profilaktycznej na rzecz bezpieczeństwa lotów oraz umiejętności dzielenia się z innymi użytkownikami przestrzeni powietrznej informacją o bezpieczeństwie lotniczym, czyli tzw. „Safety Culture”.

Wydział Bezpieczeństwa Lotów ULC
Główny Specjalista

Wiesław Wojtasiak

Warszawa, 18 kwietnia 2006 r.