

# *Dimâge Scan Speed*



MINOLTA

Gefeliciteerd met de aankoop van uw Minolta Dimâge Scan Speed. De Minolta Dimâge Scan Speed is eentweefmaat filmscanner, geschikt voor het scannen van kleinbeeld en, met de als extra verkrijgbare adapter AD-10 APS, voor APS films.

Deze gebruiksaanwijzing is erop gericht u vertrouwd te maken met de werking van uw scanner. Lees hem goed door, zodat u alle mogelijkheden optimaal kunt benutten.

In deze gebruiksaanwijzing wordt er vanuit gegaan dat u voldoende praktisch kennis heeft omtrent het besturingssysteem van uw computer (Mac OS, Windows 95, Windows 98 of Windows NT). Om de Dimâge Scan Speed software te gebruiken moet u vertrouwd zijn met het gebruik van de muis en de standaard menu's en commando's.

Deze gebruiksaanwijzing geeft geen instructies omtrent:

- de algemene werking en het gebruik van computers.
- het werken met Windows 95, Windows 98, Windows NT, of Mac OS.
- het werken met Adobe Photoshop, Paint Shop Pro, of Corel Draw.

De voorbeelden in deze gebruiksaanwijzing zijn gebaseerd op Windows 95. Bij gebruik van Macintosh, Windows 98 en Windows NT kunnen sommige schermbeelden afwijken.

Microsoft, Windows®, Windows 95®, Windows 98® and Windows NT® are registered trademarks of the Microsoft Corporation.

Macintosh™, Apple®, and Power Macintosh® are registered trademarks of Apple Computer, Inc.

Adobe® and Photoshop™ are registered trademarks of Adobe Systems Incorporated.

Corel Draw™ is a trademark of the Corel Corporation.

Paint Shop Pro is the copyright of Met's Corporation.

Other corporate and product names are the trademarks and registered trademarks of their respective companies.

- Changes or modifications not approved by the party responsible for compliance could void the user's authority to operate the equipment.
- This manual may not be copied in part or whole without prior written permission from Minolta Co., Ltd. ©1997 Minolta Co., Ltd.
- Every necessary caution has been taken to ensure the accuracy of this instruction manual. Please contact us if you have any questions, find any errors, or notice missing information.
- Minolta is not responsible for loss, damage, or other results occurring during the operation of this product.



This mark certifies that this product meets the requirements of the EU (European Union) concerning interference causing equipment regulations. CE stands for Conformité Européenne.

Film Scanner: Dimâge Scan Speed



Tested to comply  
with FCC standards.

FOR HOME OR OFFICE USE

This device complies with Part 15 of the FCC Rules. Operation is subject to the following conditions: (1) This device may not cause harmful interference, and (2) this device must accept any interference received, including interference that may cause undesired operation. To meet FCC regulations, the SCSI cables used with this scanner must be equipped with ferrite cores.

This Class B digital apparatus complies with Canadian ICES-0003..

Cet appareil numérique de la classe B est conforme à la norm NMB-003 du Canada.

Tested by the Minolta Corporation 101 Williams Drive Ramsey, New Jersey 07446 USA

# JUIST EN VEILIG GEBRUIK

Lees onderstaande waarschuwingen en neem ze ter harte voordat u de scanner gebruikt.

## WAARSCHUWING

### **Om brand of elektrische schokken te voorkomen:**

- Gebruik uitsluitend het opgegeven voltage.
- Stel de apparatuur niet bloot aan vloeistoffen.
- Steek geen metalen voorwerpen in de scanner.
- Raak het snoer of de stekker niet met natte handen aan.
- Trek de stekker uit het stopcontact wanneer de scanner niet wordt gebruikt.

### **Onjuist gebruik van het netsnoer kan brand of schokken veroorzaken.**

- Steek de stekker stevig in de contactdoos.
- Trek niet aan het snoer, maar alleen aan de stekker zelf.
- Voorkom krassen, verdraaien, verhitten of mechanische belasting van het netsnoer.
- Verbind de aarding niet met een gasbuis, telefoon-aarde-aansluiting of waterleidingbuis. Een verkeerde aarding kan elektrische schokken veroorzaken.



### **De scanner moet voldoende ventilatie krijgen. Afdekte ventilatie-openingen kunnen leiden tot oververhitting, waardoor brand kan ontstaan.**

- Gebruik of bewaar de scanner niet in een stoffige of zeer vochtige omgeving.

**Ontstaat er rook, een vreemde geur, of gebeurt iets ongebruikelijks, zet de scanner dan uit, koppel hem los van het lichtnet en neem contact op met de Service-afdeling van Minolta.**

**Maak de scanner niet open. Hij is uitgerust met hoog-voltage-circuits. Bied de scanner aan bij de Servicedienst van Minolta, of stuur hem daarnaartoe.**



**Laat jonge kinderen niet zonder geleide in de nabijheid van dit apparaat.**

# SYSTEEM-EISEN – PC / AT

**CPU:** IBM PC/AT compatible met een i486DX-2 66MHz processor of hoger. Intel Pentium of later wanneer Windows NT 4.0 is geïnstalleerd.

- Bij custom configuraties of zelfbouw kan geen service worden verleend.

**Operating system:** Windows 95 (incl. OSR2), Windows 98, of Windows NT 4.0.

**Geheugen:** Minimaal 32 MB RAM.

**Ruimte hard disk:** 90 MB vrije ruimte op de hard disk.

**SCSI kaart:** De volgende Adaptec SCSI kaarten worden aanbevolen:

AVA-1505AE*	AHA-1520B	AHA-1540CP
AHA-2940J	AHA-2940U	AHA-2940AU
AHA-2940W	AHA-2940UW	AHA-2910B

- De AHA-2940N SCSI kaart is getest en goedgekeurd voor gebruik in NEC PC-9821 systemen.
- Gebruik geen AVA-1505AE, AHA-1520B, and AHA-1540CP SCSI kaarten met NEC PC98NX systemen.
- Er wordt geen service verleend bij fouten of problemen die het gevolg zijn van niet geteste SCSI kaarten.

**Monitor:** SVGA (800 x 600) of beter. VGA kan worden gebruikt.

**Overige:** TWAIN driver is compatible met Photoshop versie 3.05 / 4.0.1 / 5.0, Paint Shop Pro 4.1E, Corel Draw 7, Corel Draw 8.

# SYSTEEM-EISEN – MACINTOSH

**CPU:** Power PC

**Operating System:** Mac OS 7.5 – 8.1

**Geheugen:** Minimaal 8 MB applicatie-RAM boven de vereisten voor het Mac OS en Adobe Photoshop™

**Ruimte hard disk:** 90 MB vrije ruimte op de hard disk.

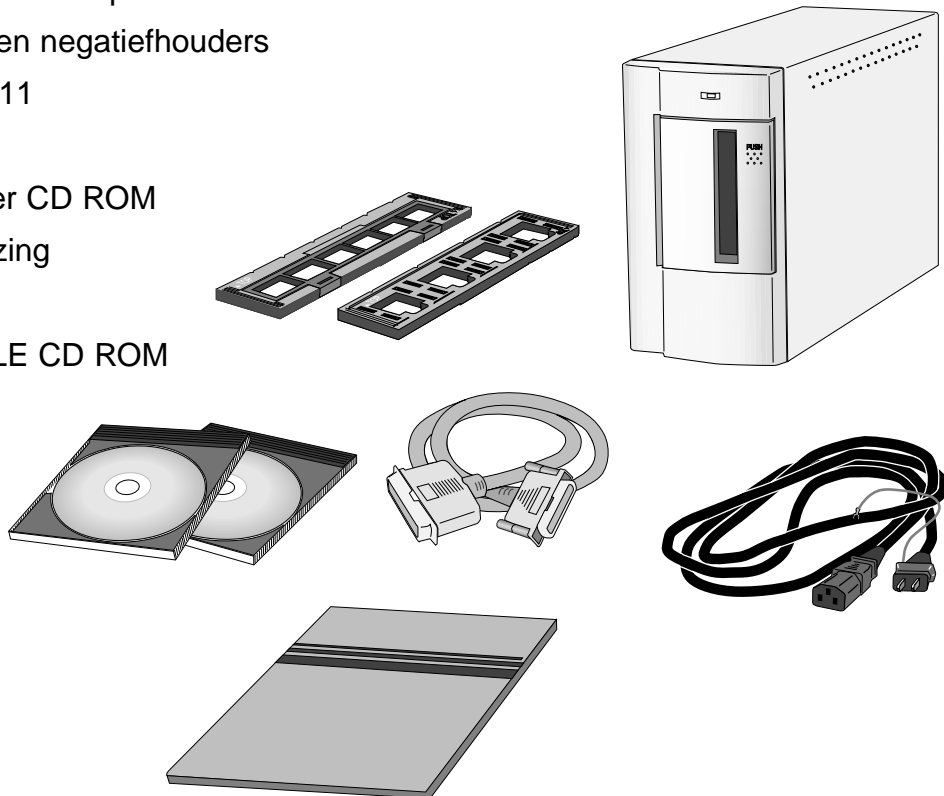
**Monitor:** 13 inch monitor, geschikt voor weergave van 32.000 kleuren.

**Overige:** Plug-in is compatible met Photoshop versie 3.05 of nieuwer. ColorSync profiel is compatible met ColorSync versie 3.0. Zet virtueel geheugen en Modern Memory Manager uit.

# INHOUD VAN DE VERPAKKING

## HET ONDERSTAANDE TREFT U IN DE VERPAKKING AAN.

1. Minolta Dimâge Scan Speed
2. Kleinbeeld dia- en negatiefhouders
3. SCSI kabel SC-11
4. AC netsnoer
5. DS\_Speed driver CD ROM
6. Gebruiksaanwijzing
7. Garantiebewijs
8. Photoshop 4.0 LE CD ROM



## Software-registratie

Registreer de software voordat u ermee aan de slag gaat...

Na registratie hebt u toegang tot technische ondersteuning, software upgrades en productinformatie. Aan het garantiebewijs is het product- en software registratieformulier bevestigd. Vul het in en stuur het portvrij op.

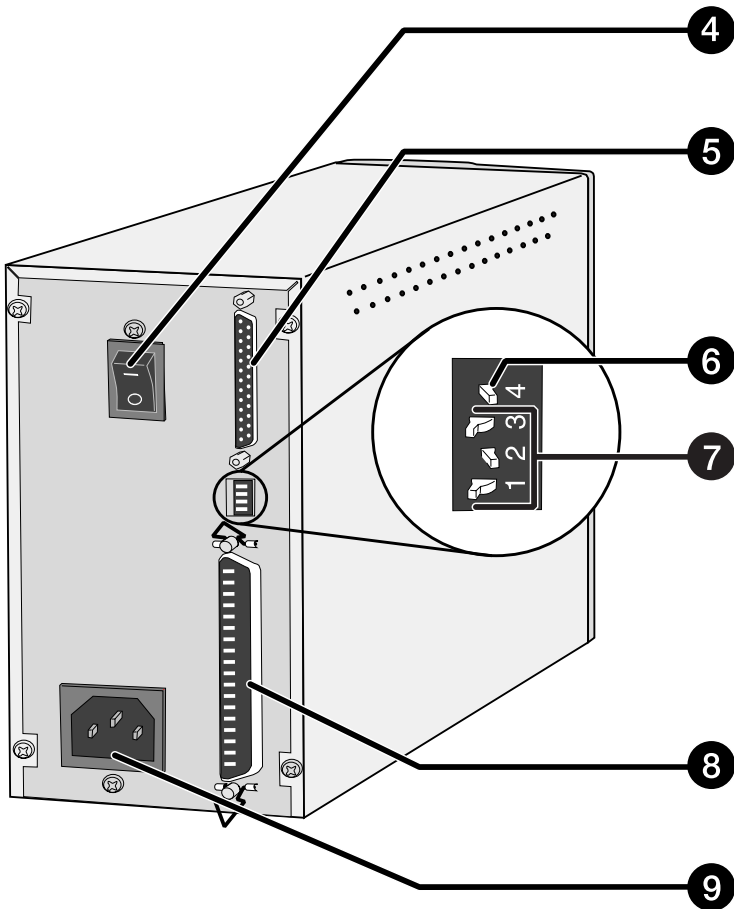
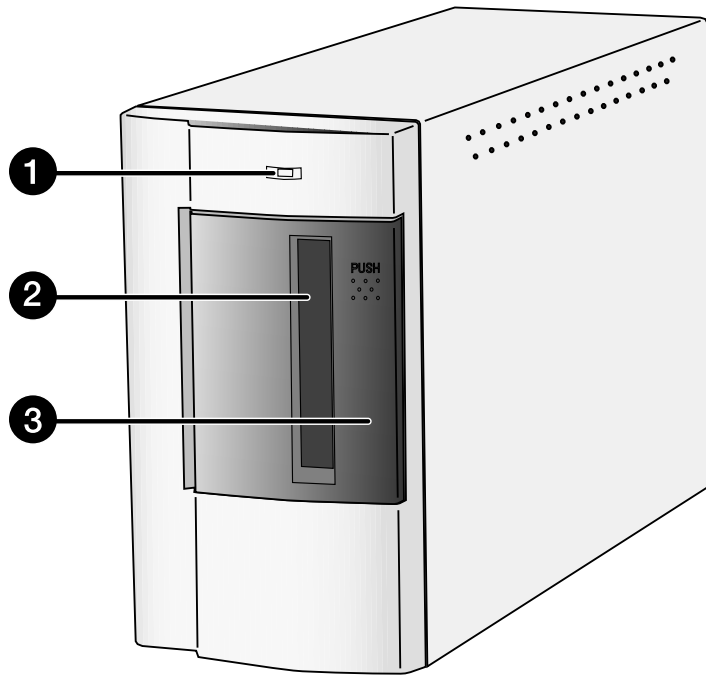
- De door u verstrekte informatie is vertrouwelijk en wordt alleen gebruikt door Minolta's servicedienst en de afdeling Product Research & Development.

# INHOUD

JUIST EN VEILIG GEBRUIK	1
SYSTEEM-EISEN PC/AT	2
SYSTEEM-EISEN Macintosh	3
INHOUD VAN DE VERPAKKING	4
INHOUD	5
NAMEN VAN ONDERDELEN	6
VOORBEREIDING	
Het SCSI ID-nummer instellen	8
Aansluiten van de hardware	9
Installeren van de software PC/AT	12
Installeren van de software Macintosh	15
STANDAARD-BEDIENING	
Opstarten software	18
<i>Command venster - namen van onderdelen</i>	20
<i>Prescan venster - namen van onderdelen</i>	21
Voorkeuren instellen	22
Filmhouder laden	23
Filmhouder in de scanner schuiven	25
Filmtypen instellen	26
Prescan	26
Auto-Exposure Lock	27
Oriëntatie van het beeld	28
Beeldcorrecties	32
<i>Variation dialoogvenster - namen van onderdelen</i>	33
Beeldcorrecties - Variaties	34
<i>Histogram dialoogvenster - namen van onderdelen</i>	35
Beeldcorrecties - Histogram	36
<i>Tone Curves dialoogvenster - namen van onderdelen</i>	40
Beeldcorrecties - Tooncurven	41
Scannen - Taken	44
Scannen	46
APS-FILM SCANNEN	
Opstarten software	48
Filmtypen specificeren	48
<i>Index venster - namen van onderdelen</i>	48
Voorkeuren - APS-instellingen	49
<i>APS Adapter - namen van onderdelen</i>	50
APS Adapter laden	50
APS Adapter in de scanner plaatsen	51
Index scan	52
Prescan en beeldcorrectie	54
Scannen	55
APS Adapter verwijderen	56
APPENDIX	
Scan-instellingen	58
<i>Scan Settings dialoogvenster - namen van onderdelen</i>	58
Taakbestanden aanmaken/verwijderen	60
Overzicht taken	61
Woordenlijst	64
ColorSync	66
Problemen en oplossingen	67
Specificaties	68
Technische gebruikers-ondersteuning	69

# SCANNER - NAMEN VAN ONDERDELEN

1. Indicatielamp
2. Filmsleuf
3. Filmdeurtje
4. Hoofdschakelaar
5. SCSI poort - DB25
6. Dip-switch terminator
7. SCSI ID schakelaars
8. SCSI poort - SCSI-1
9. Netstroomaansluiting





# VOORBEREIDING

# HET SCSI ID-NUMMER INSTELLEN



Schakel de computer en alle apparaten in de SCSI-keten uit voordat u de SCSI ID-instelling verandert en ontkoppel SCSI-kabels. Doet u dat niet, dan kunnen er zich hardwareproblemen voordoen.

Een SCSI ID-nummer is een uniek adres dat u toekent aan elk SCSI apparaat dat met uw computer is verbonden. In principe kunt u 0 tot en met 7 kiezen; een aantal ID-nummers is echter al bezet.

	<b>Gebruikte SCSI ID</b>
<b>IBM PC/AT</b>	7 - SCSI host adapter
<b>Macintosh</b>	0 - inwendige harde schijf* 3 - ingeb. CD ROM drive** 7 - besturingssysteem

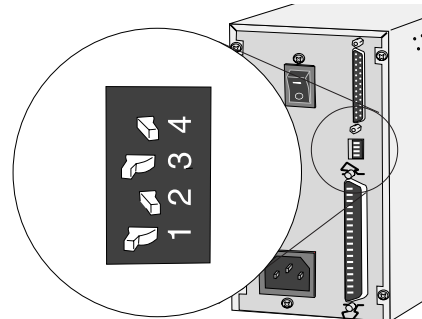
\* IDE Macintosh systemen gebruiken SCSI ID 0 voor de hard disk niet.

\*\* SCSI ID 3 is bij Macintosh systemen met een dubbele bus beschikbaar op de externe bus..

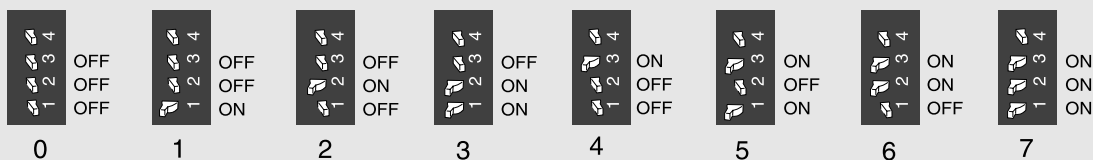
## Instellen SCSI ID-nummer

1. Zet uw computer en andere aangesloten apparatuur uit.
2. Stel vast welke SCSI ID's niet gebruikt worden.
3. Gebruik een puntig voorwerp om de schakelaars op een niet gebruikt ID-nummer in te stellen.

- Het SCSI-nummer van deze Dimâge Scan Speed staat vanuit de fabriek op 5. Is die positie niet bezet, dan hoeft er niets te veranderen.
- Twee in werking zijde SCSI-apparaten in dezelfde keten kunnen geen SCSI ID-nummer delen.



## SCSI ID Dipswitch-instellingen

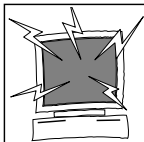


# AANSLUITEN VAN DE HARDWARE

## Aansluiten SCSI kabel

In de verpakking vindt u de SCSI-kabel SC-11 (DB25-naar-SCSI-1). Neem contact op met uw dealer wanneer u een andere SCSI kabel nodig heeft..

- Volgens de FCC regels moeten SCSI kabels die met deze scanner worden gebruikt een ferriet-kern hebben.

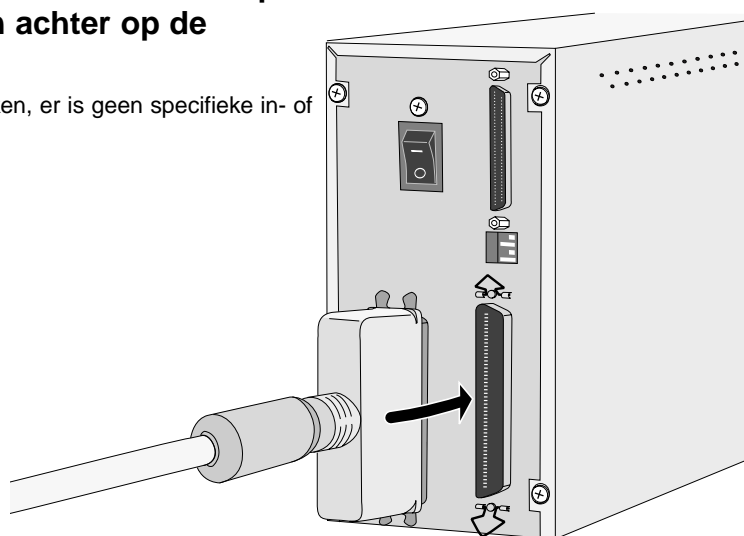


**VOORDAT U BEGINT...  
ZET DE COMPUTER EN ALLE AANGESLOTEN  
APPARATEN UIT.**

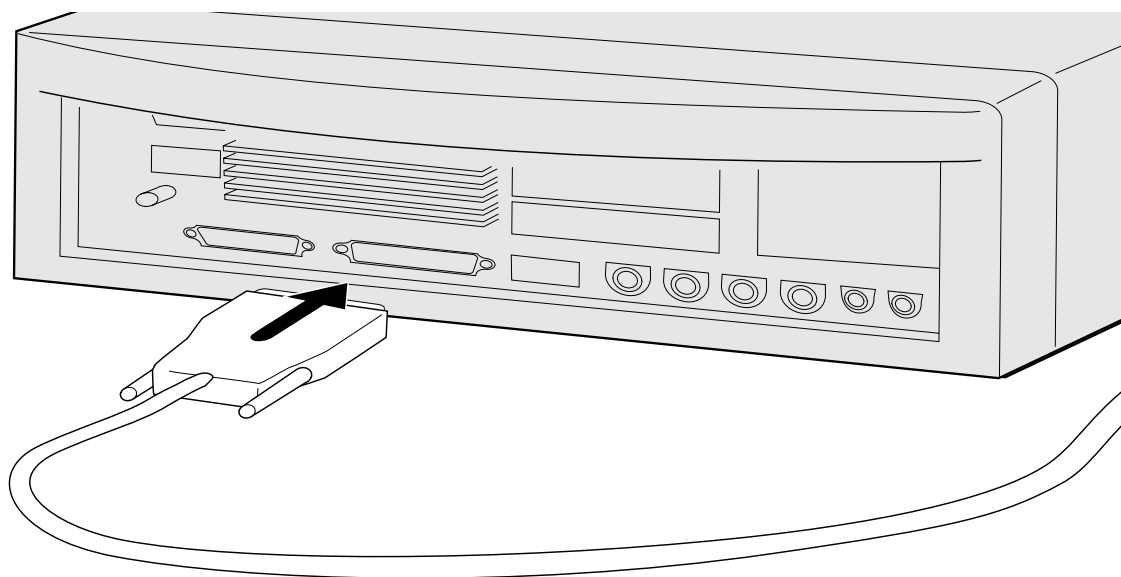
**1. Plaats de scanner op een horizontale ondergrond.**

**2. Steek het ene eind van de kabel SC-11 aan op een van beide aansluitingen achter op de scanner.**

- U kunt elk van beide aansluitingen gebruiken, er is geen specifieke in- of uit-aansluiting.



**3. Steek het andere einde van de kabel in de SCSI-aansluiting van de computer of het laatste apparaat in de SCSI-keten.**

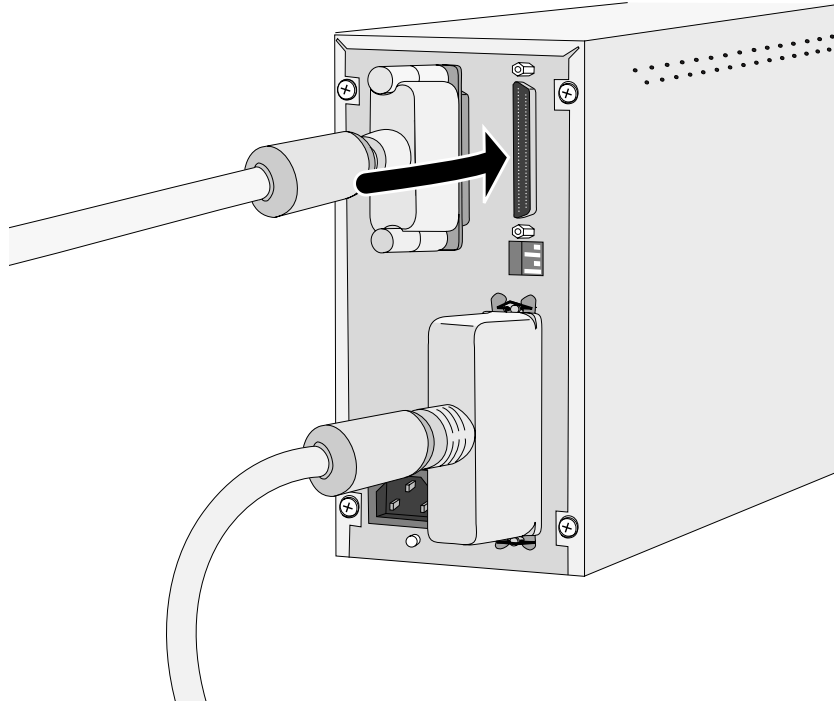


*Vervolg op de volgende bladzijde*

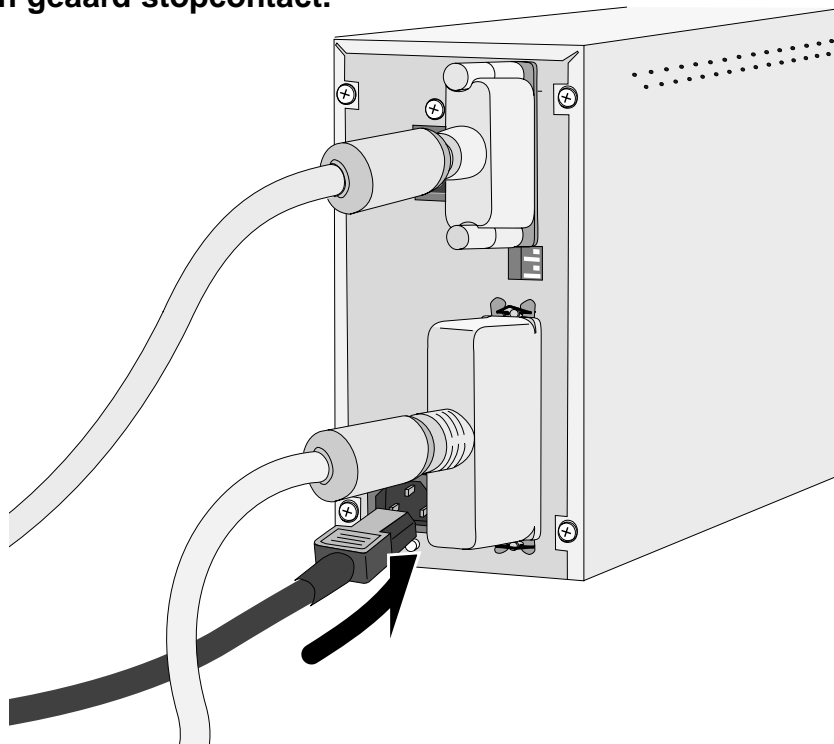
## AANSLUITEN VAN DE HARDWARE

Wanneer er andere apparatuur in uw SCSI-keten is opgenomen...

4. Bevestig de SCSI kabel van het volgende apparaat in de open poort van de scanner.



5. Steek de voedingskabel in de AC-aansluiting en het andere einde in een geaard stopcontact.

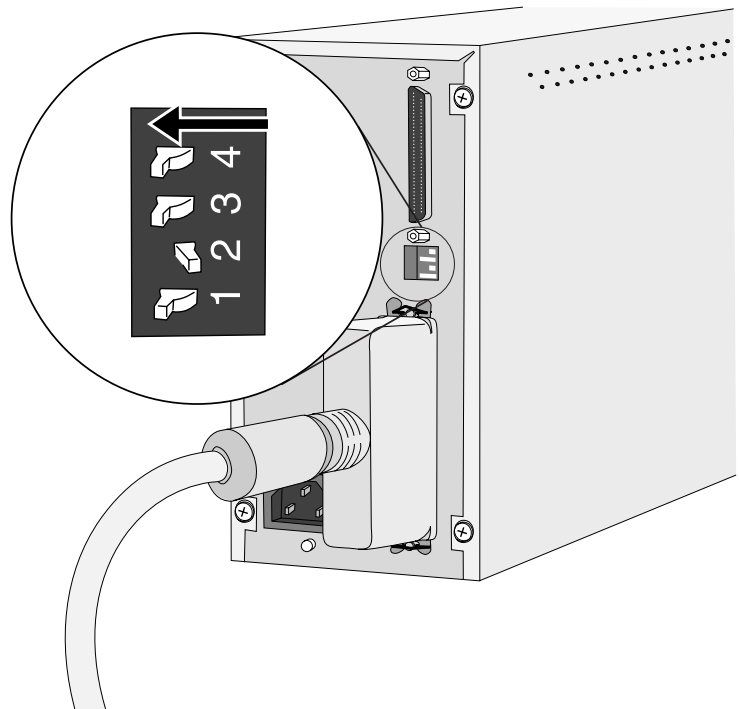


# AANSLUITEN VAN DE HARDWARE

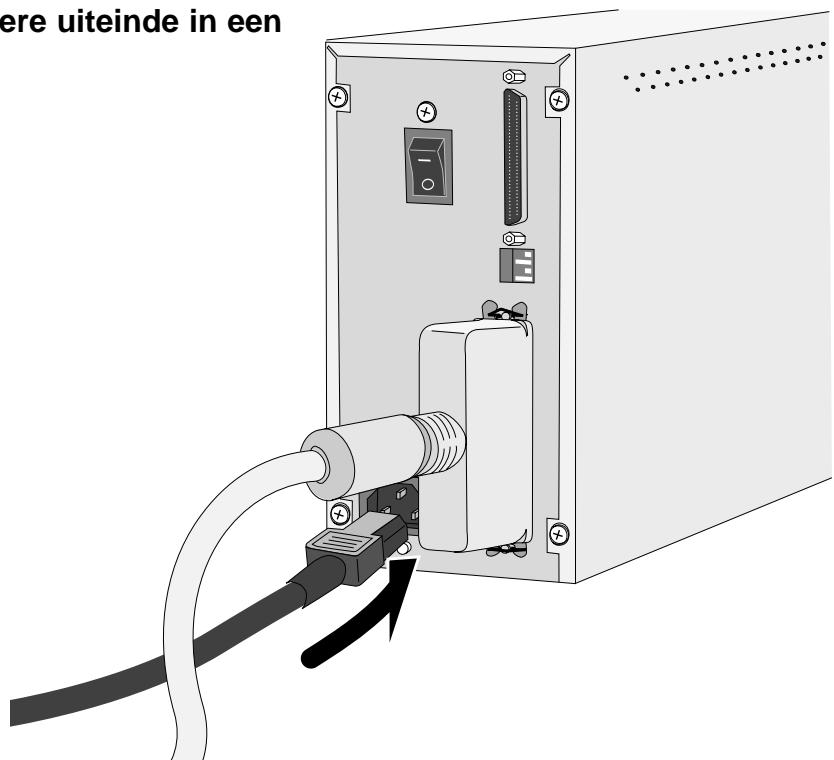
Wanneer de Dimâge Scan Speed het laatste of enige apparaat in de SCSI-keten is...

## 4. Zet de SCSI-afsluitschakelaar (nummer 4) op ON.

- Een externe afsluiter is bij deze scanner niet nodig.



## 5. Steek de voedingskabel in de AC-aansluiting en het andere uiteinde in een geaard stopcontact.



# INSTALLEREN VAN DE SOFTWARE – PC/AT

## WINDOWS 95/WINDOWS 98/WINDOWS NT

Dimâge Scan Dual for Windows 95 Setup installeert de Twain and Twain\_32 driver software op de door u gekozen bestemming.

- Vormgeving en woordgebruik van een aantal dialoogvensters kan per versie van Windows 95 variëren.
- In deze gebruiksaanwijzing wordt ervan uitgegaan dat drive D de CD-ROM drive is.

1. Zet de scanner aan, en daarna uw computer.

2. Start Windows 95 of Windows NT.

Deze stap is afhankelijk van uw besturings-software...

### Windows 95

- Het dialoogvenster voor nieuwe hardware verschijnt.



3. Klik op Annuleren.

- Dit dialoogvenster kan een aantal malen verschijnen. Herhaal stap 3 totdat het dialoogvenster niet meer terugkomt.

### Windows 95 Release 2 (OSR2) en Windows 98

- Het volgende dialoogvenster verschijnt.



3. Klik op Volgende...

- Er verschijnt een vergelijkbaar dialoogvenster.

klik dan op Voltooien.

- Dit dialoogvenster kan een aantal malen verschijnen. Herhaal stap 3 totdat het dialoogvenster niet meer terugkomt.

### Windows NT

3. Kies Start > Instellingen > Configuratiescherm, klik dan dubbel op het symbool voor SCSI-adapters. Controleer of Minolta #2884 als een aangesloten apparaat voor uw SCSI-kaart wordt vermeld.

- Verschijnt Minolta #2884 niet, schakel het systeem dan uit, controleer alle aansluitingen en herhaal de procedure.

4. Plaats de Dimâge Scan Speed CD-ROM in the CD-ROM drive.

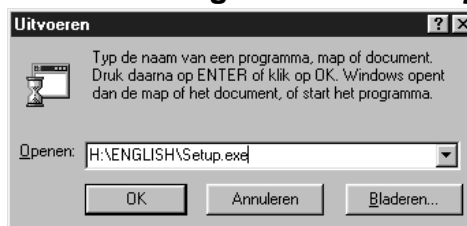
# INSTALLEREN VAN DE SOFTWARE – PC/AT

## 5. Kies Uitvoeren in het Start menu.

Het Uitvoeren dialoogvenster verschijnt.

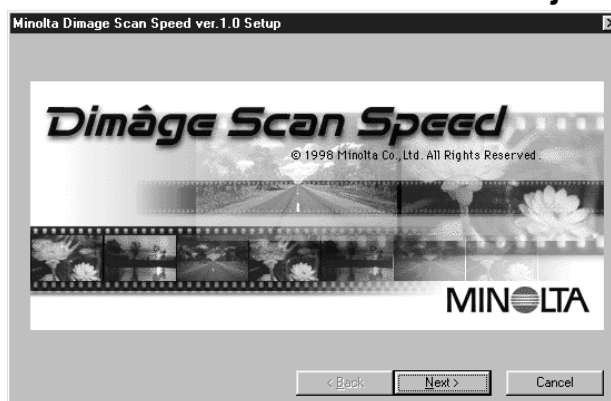
## 6. Kies D:\ENGLISH\Setup.exe uit het Openen menu (of een andere taal), klik dan op OK.

- Is uw CD-ROM drive niet de D-drive, dan dient u de D te vervangen door de juiste letteraanduiding voor uw CD-Rom drive.



## 7. Klik op Next.

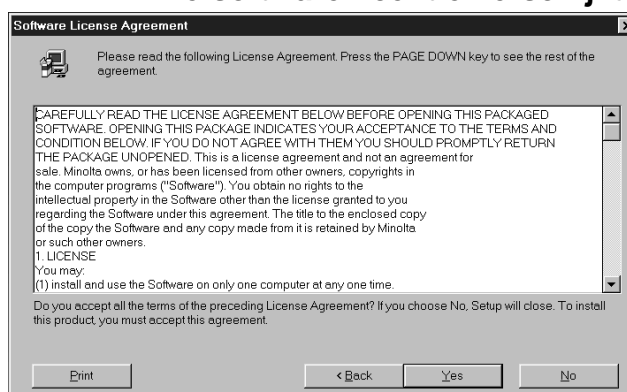
Het installatiescherm verschijnt.



## 8. Klik na het doorlezen van de overeenkomst op Yes.

- Bent u het niet eens met de voorwaarden die in de licentie staan, klik dan op No. De software wordt dan niet geïnstalleerd.

De software-licentie verschijnt.

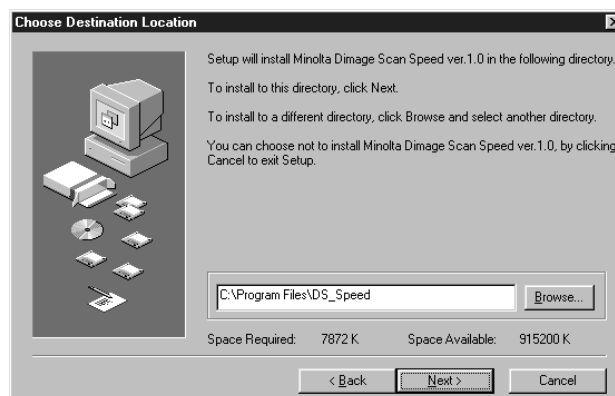


Het dialoogvenster voor de bestemming verschijnt.

## 9. Klik op Browse (bladeren) om een andere directory als bestemming te kiezen...

- Bestemming en pad kunnen direct in het venster worden ingetikt.

en klik dan op Next

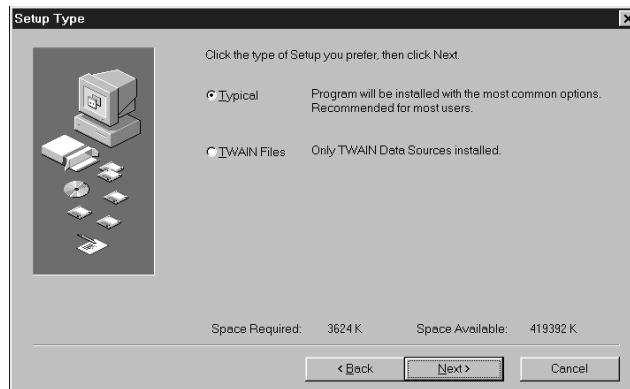


Vervolg op de volgende bladzij

# INSTALLEREN VAN DE SOFTWARE – PC/AT

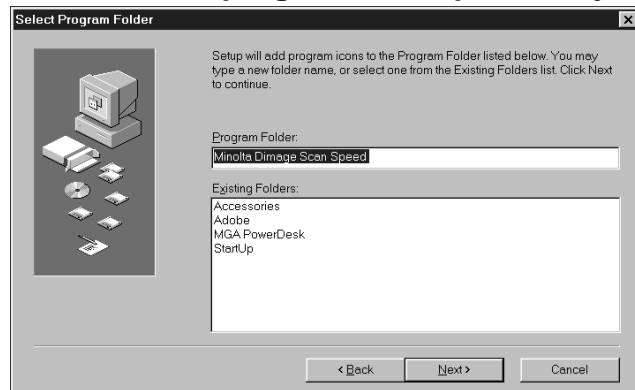
10. Kies wat u wilt installeren, klik daarna op Next.

Het volgende dialoogvenster verschijnt.



Het dialoogvenster voor de programma-map verschijnt.

11. Klik op Next.  
• De installatie begint.



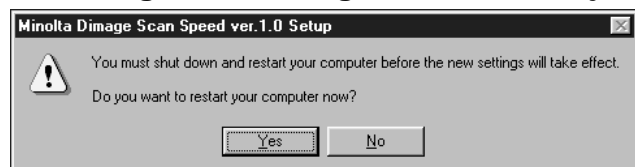
Het volgende dialoogvenster verschijnt.

12. Klik op Close.



Het volgende dialoogvenster verschijnt.

13. Klik op Yes.





# INSTALLEREN VAN DE SOFTWARE – MACINTOSH



Antivirusprogramma's of -extensies moet u tijdelijk buiten gebruik stellen wanneer u de Installer start. Er kunnen anders software-conflicten ontstaan. Is de installatie voltooid, reactiveer de antivirus software dan weer. Houd de spatiebalk tijdens het opstarten ingedrukt om extensies in - of uit te schakelen.


1. **Schakel de Dimâge Scan Speed in, zet daarna uw Macintosh aan.**
2. **Zorg ervoor dat andere programma's afgesloten zijn.**
3. **Plaats de Dimâge Scan Speed CD-ROM in de CD-ROM drive.**
  -  zal op het Bureaublad komen te staan.
4. **Dubbelklik op .**
  - De map voor de taal verschijnt.
5. **Open de map talen, dubbelklik dan op de Dimâge Scan Speed Installer.**

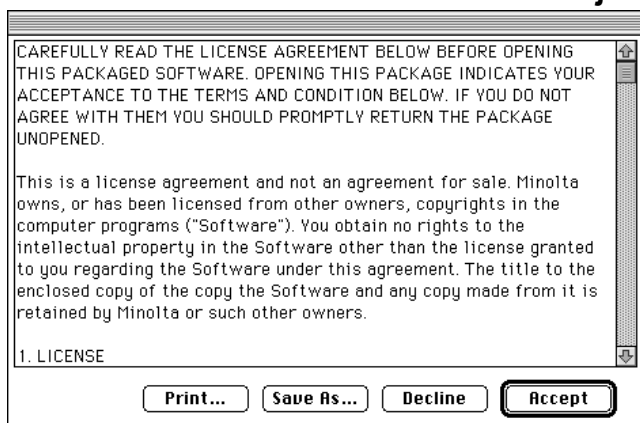
Het opstartstelsel van de Installer verschijnt.

6. **Klik op .**



Dec software-overeenkomst verschijnt.

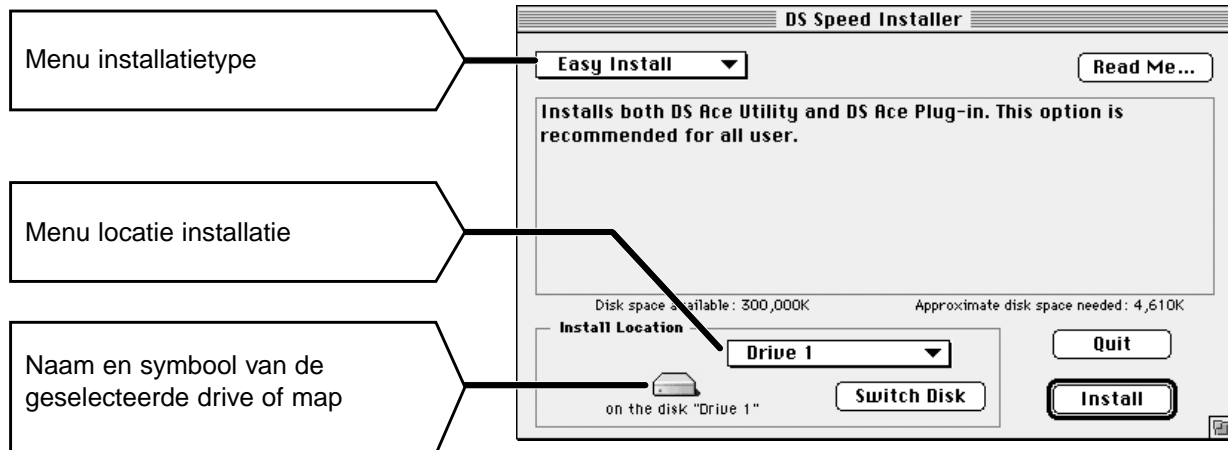
7. **Klik op .**
  - Bent u het met de voorwaarden niet eens, klik dan op Decline en de software zal niet worden geïnstalleerd.



Vervolg op de volgende bladzijde

# INSTALLEREN VAN DE SOFTWARE – MACINTOSH

Het volgende dialogvenster zal verschijnen.



## 8. Maak de keuzes in de menu's van het installatiescherm.

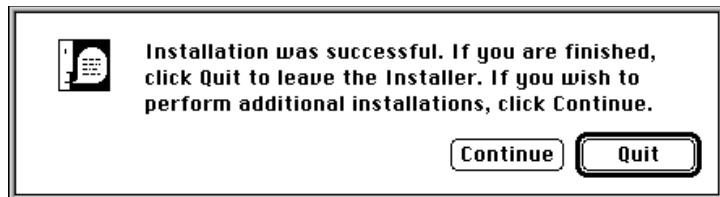
- U kunt ook op **Switch Disk** klikken om een andere drive te kiezen.

## 9. Klik daarna op **Install**.

Wanneer de installatie is voltooid verschijnt de volgende boodschap.

## 11. Klik op **Quit**.

- De software wordt geïnstalleerd in de nieuwe map Dimage Scan Speed.
- Koos u voor Easy Install, dan zal de Dimage Scan Speed map de volgende bestanden bevatten: DS\_Speed Utility, DS\_Speed Plugin en een Read Me bestand.



## 11. Sleep de DS Speed Plug-in naar de Import/Export map in de Adobe Photoshop Plug-ins map.

# STANDAARD- BEDIENING

## SCAN-VOLGORDE

Opstarten software

Voorkeuren instellen

Filmhouder laden

Filmhouder inschuiven

Filmtype instellen

Prescan

Beeldoriëntatie bepalen

Helderheid, contrast en  
kleur corrigeren

Taak kiezen

Scannen

Opslaan

# OPSTARTEN SOFTWARE

Met de TWAIN driver voert u de scans uit binnen een andere programma, uw beeldbewerkingsprogramma bijvoorbeeld.

## De TWAIN Driver opstarten — Windows

Hier geldt Adobe Photoshop 4.0.1 als voorbeeld. Instructies kunnen bij andere programma's afwijken.

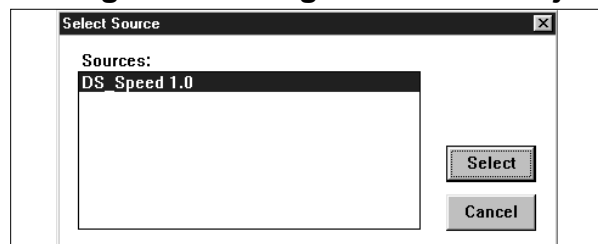
### 1. Open het beeldbewerkingsprogramma.

### 2. Kies File > Import > Select TWAIN\_32 Source...



### 3. Kies DS\_Speed, klik dan op Select.

Het volgende dialoogvenster verschijnt.



### 4. Kies File > Import > TWAIN\_32.



*De software is gebruiksklaar wanneer het Command venster verschijnt (blz. 20).*

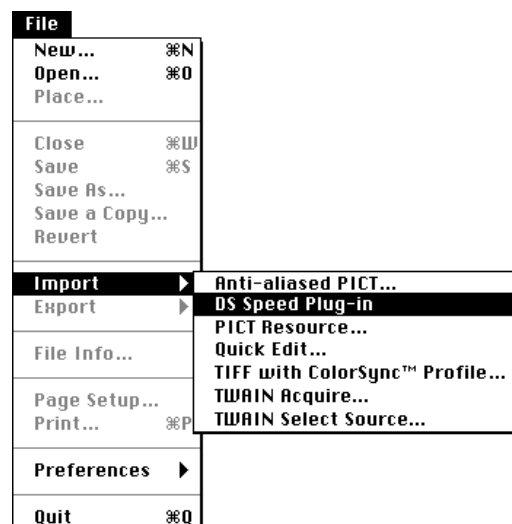
# OPSTARTEN SOFTWARE

Met de plug-in software krijgt u toegang tot de beelden via Adobe Photoshop.

## De Plug-in opstarten — Macintosh

1. Start Adobe Photoshop.
2. Photoshop 4.0.1 en nieuwer:  
Kies File > Import > DS\_Speed Plug-in.

Photoshop 3.0.5:  
Kies File > Acquire > DS\_Speed Plug-in

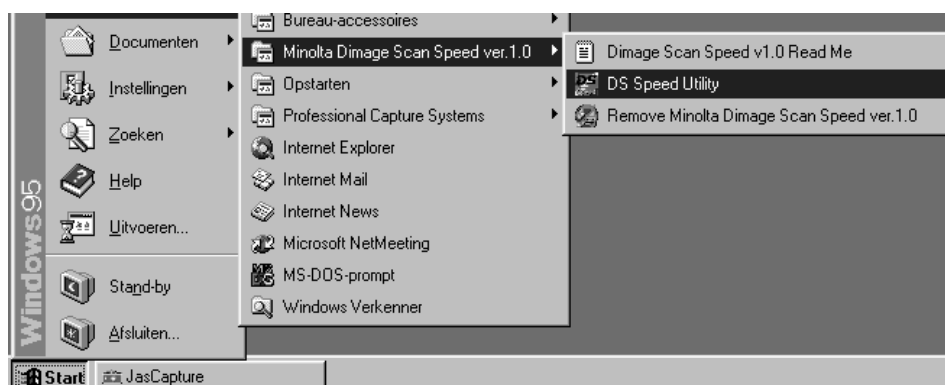


*De software is gebruiksklaar wanneer het Command venster verschijnt (blz. 20).*

## Opstarten van het Scan Speed programma

### Windows

Kies Start > Programs > Minolta Dimage Scan Speed > DS Speed Utility

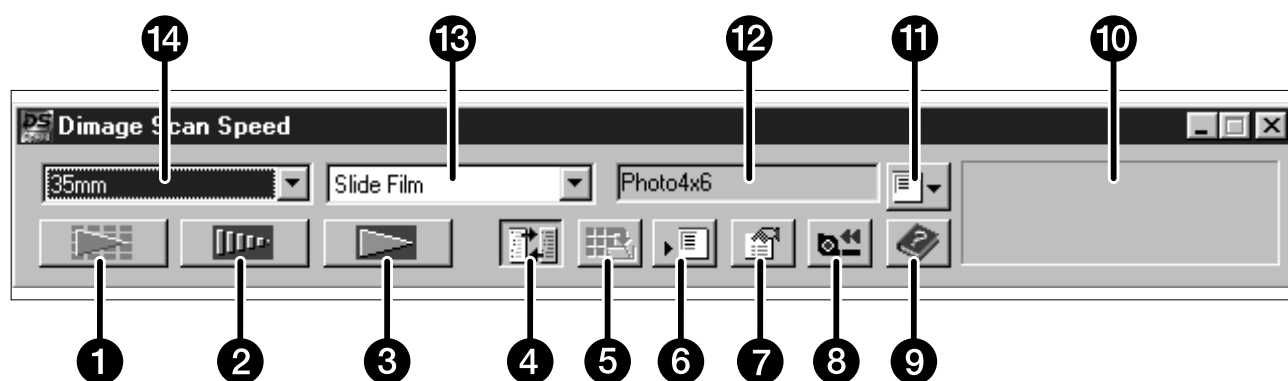


### Macintosh

Dubbelklik op .

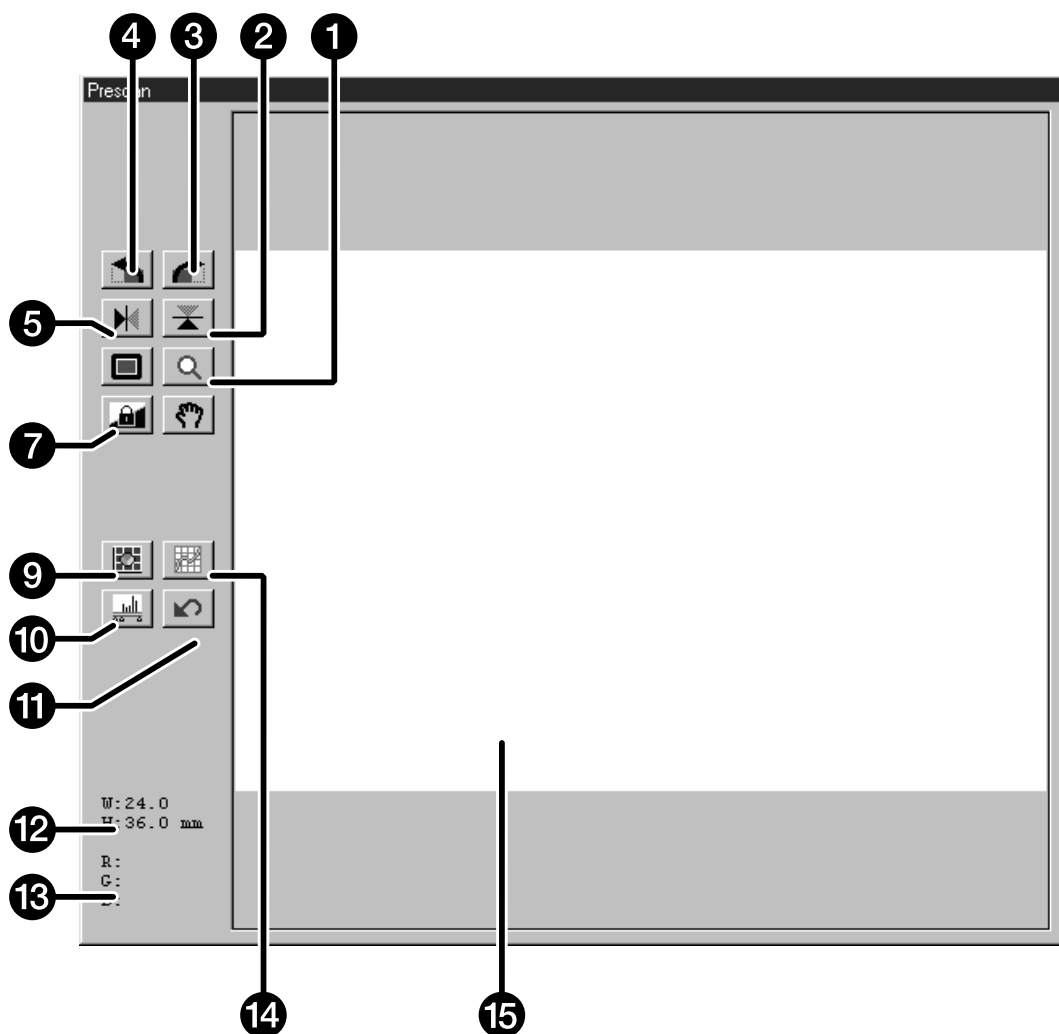
*De software is gebruiksklaar wanneer het Command venster verschijnt (blz. 20).*

## COMMAND VENSTER – NAMEN VAN ONDERDELEN



- |                                 |                                 |
|---------------------------------|---------------------------------|
| ❶ Knop Index Scan (APS blz. 52) | ❸ Terugspoelknop (APS blz.. 56) |
| ❷ Prescan-knop                  | ❹ Help-knop ( ? Macintosh)      |
| ❸ Sca- knop                     | ❺ Statusbalk                    |
| ❹ Knop Scan-instellingen        | ❻ Knop Taak laden               |
| ❺ Knop Scan-index bewaren       | ❼ Weergave huidige Taak         |
| ❻ Knop taak opslaan             | ❽ Vakje filmtipe                |
| ❼ Knop voorkeuren               | ❾ Vakje filmformaat             |

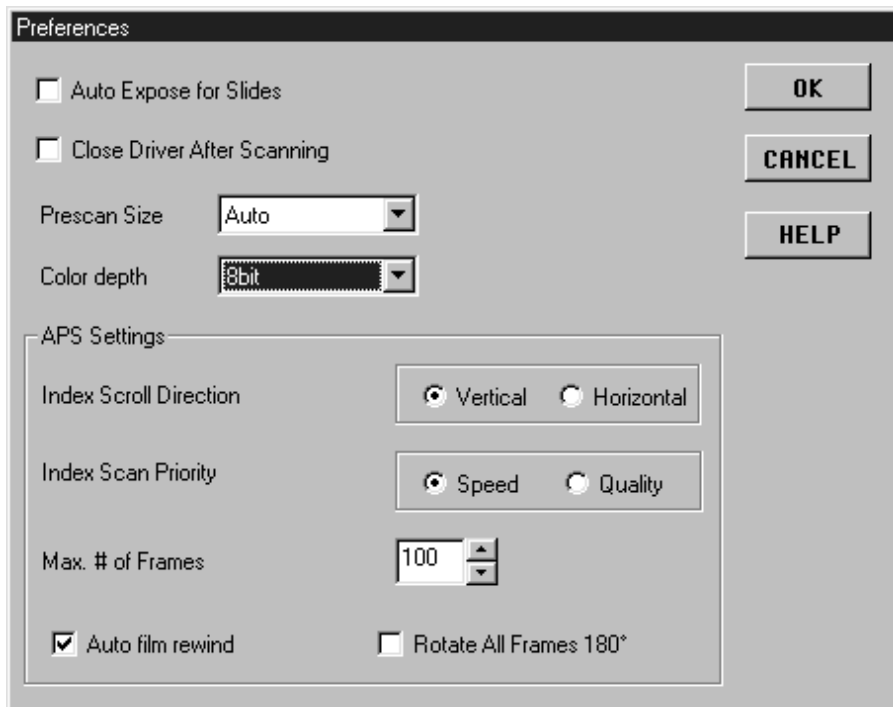
# PRESCAN VENSTER - NAMEN VAN ONDERDELEN



- ① Zoom-knop
- ② Knop verticaal omslaan
- ③ Knop rechts roteren
- ④ Knop links roteren
- ⑤ Knop horizontaal omslaan
- ⑥ Knop volledig scherm
- ⑦ Schuif-knop
- ⑧ AEL-knop
- ⑨ Variations-knop
- ⑩ Knop histogram
- ⑪ Knop reset alles
- ⑫ Afmetingen uitsnede-kader
- ⑬ RGB/CMY venster
- ⑭ Knop tooncurven
- ⑮ Beeldveld

# VOORKEUREN INSTELLEN

1. Klik op .



2. Stel de voorkeuren in.

**1 Vakje Auto Expose Slides**

Klik dit vakje aan wanneer u onderbelichte dia's scant.

**2 Vakje Close driver after scan**

Klik dit vakje aan wanneer u wilt dat de driver software na het scannen sluit.

**3 Vakje Prescan size**

Er zijn drie instellingen voor de maat van de prescan: Small, Large, and Auto.

- Auto zorgt ervoor dat de maat automatisch op de afmetingen van uw monitor worden afgestemd.

**4 Vakje kleurdiepte**

De pixeldiepte van elk kleurkanaal waarmee het beeld wordt gescand (RGB of CMY). Er zijn drie mogelijkheden:

- 8-bit – ruim 16,7 miljoen kleuren
- 16-bit – ruim 2,8 miljard kleuren
- 16-bit linear – zelfde als 16 bit, maar bij het scannen van het beeld vindt geen beeldcorrectie plaats.

3. Klik op  om de nieuwe voorkeuren in te stellen.

- Veranderingen in de Voorkeuren worden meteen doorgevoerd.



# FILMHOUDER LADEN

Met de bijgeleverde kleinbeeld negatief- en diahouders kan de Minolta Dimâge Scan Speed de volgende materialen scannen, al dan niet ingeraamd:

- kleinbeeld kleurnegatieven
- kleinbeeld zwartwitnegatieven
- kleinbeeld kleurendia's
- kleinbeeld zwartwitdia's

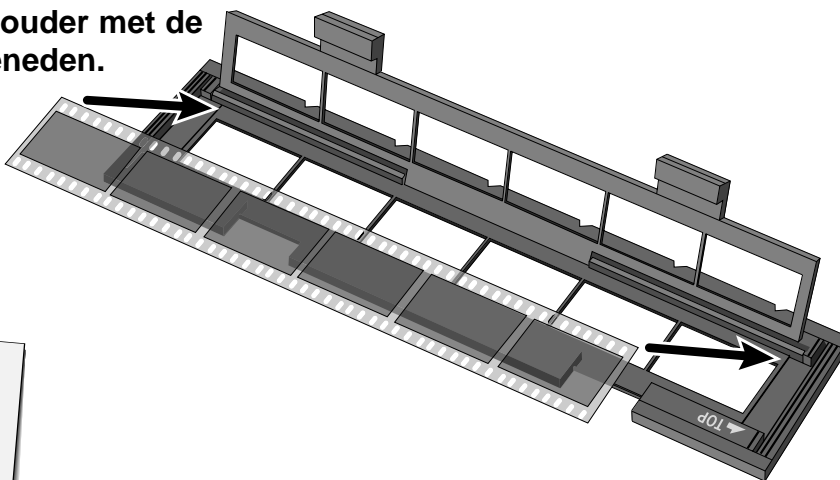
Advanced Photo System negatieven en dia's kunnen ook worden gescand, door de extra verkrijgbare AD-10 APS adapter te gebruiken. Zie bladzij 48.

## Laden van de filmhouder

### 1. Open de filmhouder.

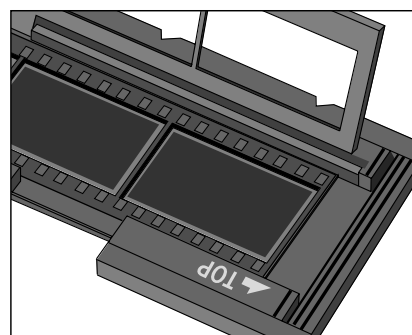
### 2. Plaats de film in de houder met de emulsie-zijde naar beneden.

- De filmhouder kan filmstrips van maximaal 6 opnamen bevatten.
- Maak de film stofvrij voordat u hem in de houder plaatst.



### 3. Zorg voor een juist plaatsing van de beelden binnen de kaders

### 4. Klik de filmhouder dicht.



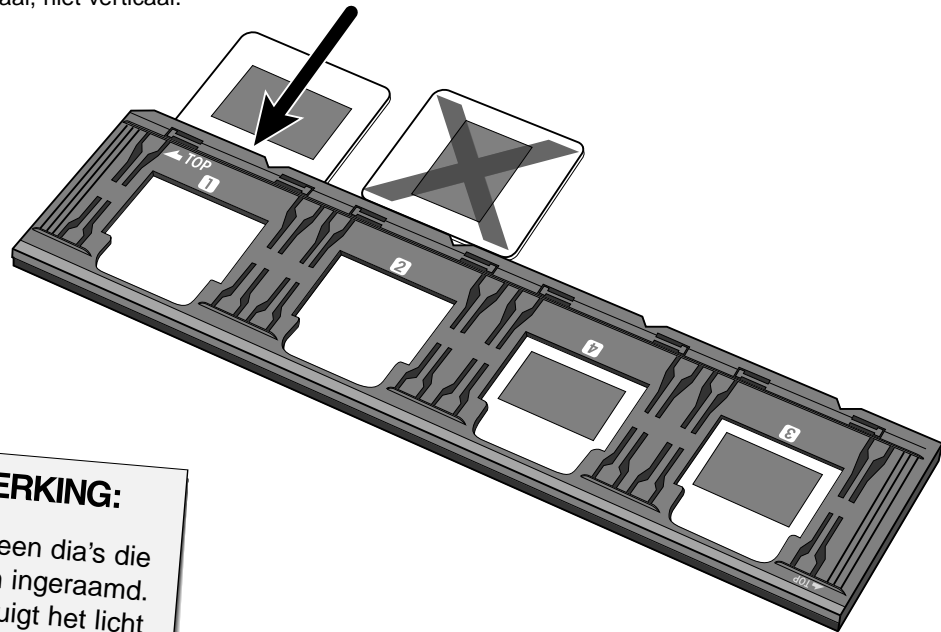
Vervolg op de volgende bladzijde

# FILMHOUDER LADEN

## Laden van de diahouder

### 1. Plaats de dia's in de diahouder met de emulsie-zijde naar beneden.

- Maak de dia's stofvrij voordat u ze in de houder plaatst.
- Om goed te passen moeten de diaraampjes dikker zijn dan 1 mm en dunner dan 2 mm.
- Plaats de dia's horizontaal, niet verticaal.



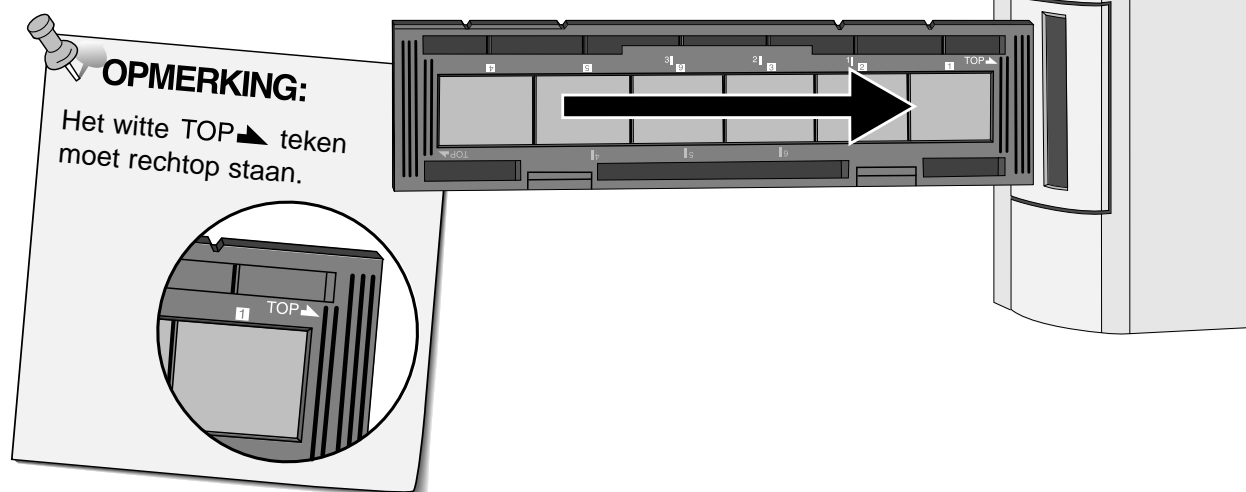
**OPMERKING:**  
Gebruik geen dia's die in glas zijn ingeraamd. Het glas buigt het licht van de scanner, wat slechte resultaten geeft.

# FILMHOUDER IN DE SCANNER SCHUIVEN


De inkepingen op de film- en diahouder markeren de positie van de scan-vensters. Duw de houder helemaal naar binnen om het laatste beeld van een kant te scannen. Haal de houder eruit, draai hem om en plaats hem opnieuw om de beelden aan de andere kant te scannen.

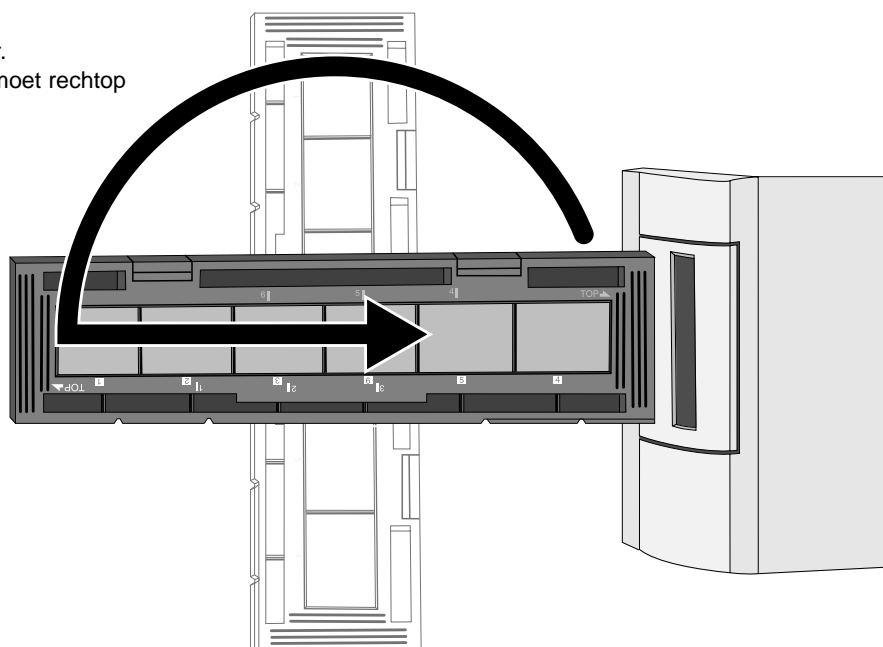
**Schuif de filmhouder in de sleuf van de scanner om de beelden 1, 2 of 3 te kunnen scannen.**

- Beeld 1 of 2 bij de diahouder.



**Haal de houder eruit, draai hem om en schuif hem opnieuw naar binnen om de beelden 4, 5, of 6 te kunnen scannen.**

- Beeld 3 of 4 bij de diahouder.
- Het blauwe TOP  teken moet rechtop staan.

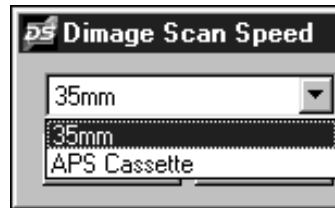


# FILM TYPE INSTELLEN/PRESCAN

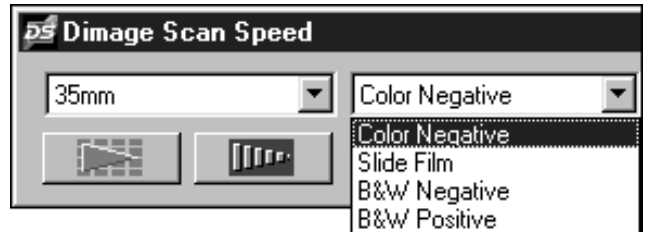
## Filmtype instellen

1. Kies 35 mm (voor kleinbeeld) in het filmformaat menu.

- Het Prescanvenster verschijnt.



2. Kies het filmtype in het filmtype menu.



3. Klik op  in het Command venster.

Het prescan beeld verschijnt in het Prescan venster.



### OPMERKING:

Druk op Ctrl tijdens de prescan (⌘ bij Macintosh) om CMY waarden in het RGB/CMY venster te zien.

# AUTO-EXPOSURE LOCK

Met de AE Lock functie kunt u opnameseries met een en dezelfde belichtingsinstelling maken. Dat is bijvoorbeeld handig wanneer u een bracketing-opnameserie heeft gemaakt. De AE Lock functie slaat de belichtingsinstellingen op die voor de prescan werden gebruikt. Van de volgende opnamen zullen prescans worden gemaakt met de 'vergrendelde' instellingen.


- AE Lock slaat geen veranderingen op die u in de Variations, Histogram, of Tone Curves dialogvensters maakt.

## AE-Lock instellen

---

### Na het maken van de prescan...

1. Klik op .

-  kan niet worden geselecteerd voordat er een prescan is gemaakt.

2. Kies een volgend beeld, en klik op .

- De scanner slaat de belichtingsregeling in de prescan-procedure over.

*De AE Lock blijft actief totdat hij is uitgeschakeld of de scanner opnieuw is opgestart.*

## AE-Lock uitschakelen

---



1. Klik op .

2. Klik op  om een nieuwe prescan te maken.

# ORIËNTATIE VAN HET BEELD

## Roteren

---

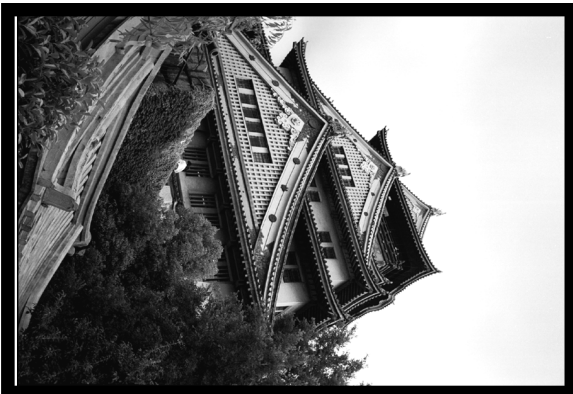
Klik op de  en  knoppen om het beeld voor het scannen in de juiste stand te zetten. De verandering wordt zichtbaar in het prescan-beeld.

- Klik op  om het beeld binnen de uitsnedelijnen groot op het scherm te zien.

Klik op  om het beeld 90° met de klok mee te roteren.





Klik op  om het beeld 90° tegen de klok in te roteren.



# ORIËNTATIE VAN HET BEELD

## Omslaan

Met de  en  knoppen keert u het beeld horizontaal of verticaal om. Veranderingen worden in het prescan-beeld doorgevoerd.

- Klik op  om het beeld binnen de uitsnedelijnen groot op het scherm te zien.

Klik op  om het beeld op z'n kop te zetten



- Het beeld staat op z'n kop.

Klik op  om het beeld te spiegelen.




- Het beeld is gespiegeld.

# ORIËNTATIE VAN HET BEELD

## Uitsneden maken

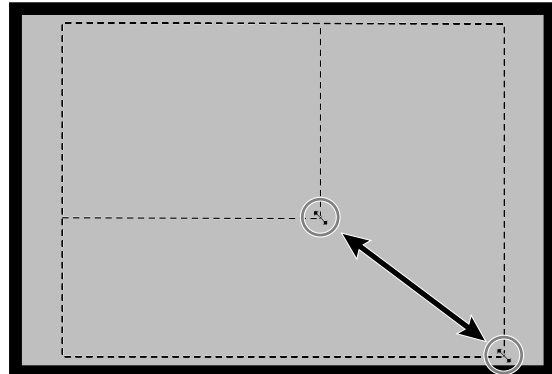
Met het uitsnedekader bepaalt u welk deel van het prescan-beeld u ook werkelijk wilt scannen. De afmetingen van het uitsnede-kader ziet u linksonder in het prescan-venster.

- Klik op  om het gedeelte binnen het uitsnede-kader op schermgrootte te zien.

### Zo vergroot of verkleint u het uitsnede-kader:

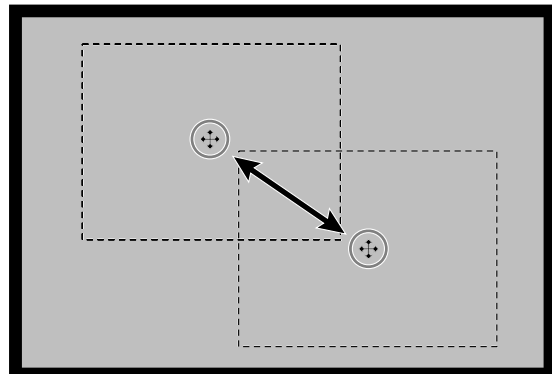
**Klik op het kader en sleep het naar binnen of naar buiten.**

- Klik en sleep de hoeken voor een proportionele aanpassing.
- Klik en sleep de randen om alleen hoogte of breedte te veranderen.



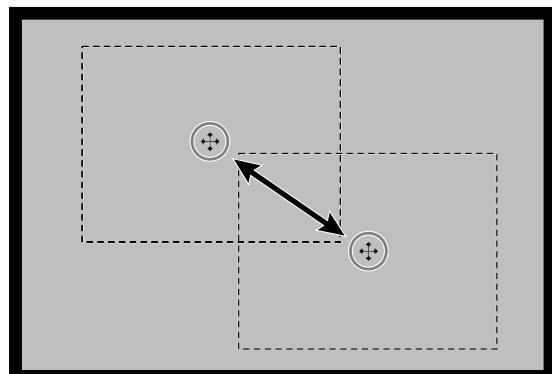
### Zo verplaatst u het uitsnede-kader:

**Klik in het uitsnede-kader en sleep het kader vervolgens naar de plek waar u het wilt hebben.**



### Zo maakt u een nieuw uitsnede-kader:


**Klik en sleep buiten het huidige uitsnede-kader.**






# ORIËNTATIE VAN HET BEELD

## HET BEELD VERGROTEN OF VERKLEINEN

Gebruik de zoomknop  om het beeld te vergroten of te verkleinen.

### INZOOMEN

**1. Klik op  in het Prescan-venster.**

- De aanwijzer verandert in .


**2. Klik op de plaats waar u wilt inzoomen.**

- De aangeklikte positie zal het centrum van het vergrote beeld in het Prescan-venster zijn.
- De + verdwijnt uit het vergrootglas-symbool wanneer de maximale vergroting is bereikt.



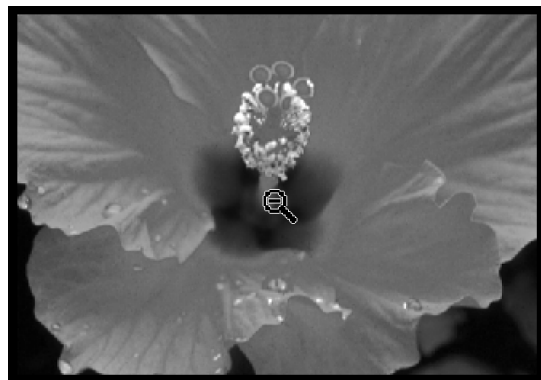
### UITZOOMEN

**1. Druk op de Ctrl toets (option toets bij de Macintosh) en houd die ingedrukt om de vergroting te verminderen.**

- De aanwijzer verandert in .


**2. Klik ergens in het beeld om uit te zoomen.**

- De - verdwijnt uit het vergrootglas-symbool wanneer de minimale vergroting is bereikt.




### SCHUIVEN

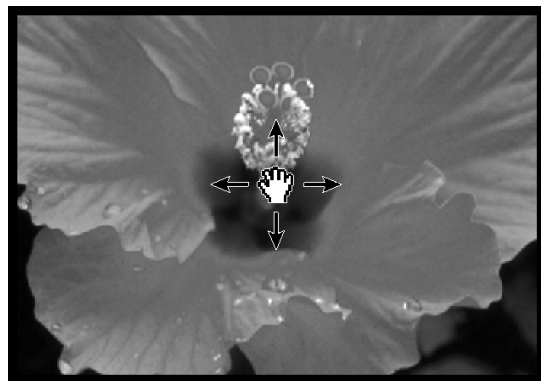
Gebruik de schuif-knop om het beeld binnen het venster te verschuiven

-  kan alleen worden gekozen wanneer het beeld groter is dan het Preview-venster.

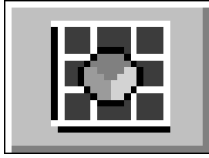
**1. Klik op  in het Prescan-venster.**

- De aanwijzer verandert in .

**2. Klik en schuif het beeld in de gewenste positie.**



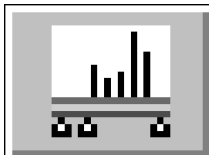
Er zijn drie manieren om de helderheid, het contrast en de kleurbalans van de uiteindelijke scan te beïnvloeden.



## Variations (variaties)

---

Dit is de makkelijkste manier om correcties uit te voeren, zeker aan te bevelen voor beginners. Uit een serie beelden met helderheids- en contrastvariaties kiest u eenvoudigweg het beeld dat u het beste bevalt. Klik op de schuifbalken om de kleur te corrigeren. In het Variations dialoogvenster ziet u gecorrigeerd en een ongecorrigeerd beeld naast elkaar, zodat u het resultaat van de correcties goed kunt beoordelen.



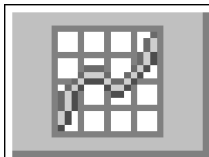
## Histogram

---

Het Histogram dialoogvenster geeft een grafische voorstelling van de 256 helderheidsniveaus voor het rode, blauwe en groene kleurkanaal.

Met schuifbalken kunt u de in- en outputniveaus veranderen, om correcties te maken in helderheid, totaalcontrast, gamma (middentoon-contrast) en de kleur van het beeld.

In het Histogram dialoogvenster ziet u ter controle een gecorrigeerd en een ongecorrigeerd beeld naast elkaar.



## Tone Curves (tooncurven)

---

Het Tone Curves dialoogvenster geeft correctiecurven voor het rode, groene en blauwe kleurkanaal. Door de vorm van de curven te veranderen kunt u doelgerichte correcties in helderheid, totaalcontrast, middentooncontrast en kleur van het output-beeld uitvoeren.



## Reset All – Prescan-venster

---

De Reset All knop in het Prescan-venster heft alle correcties op die in de Variations, Histogram, and Tone Curves dialoogvensters zijn uitgevoerd.

De instellingen voor kleur, helderheid en contrast worden weer op hun originele prescan-waarden teruggezet.

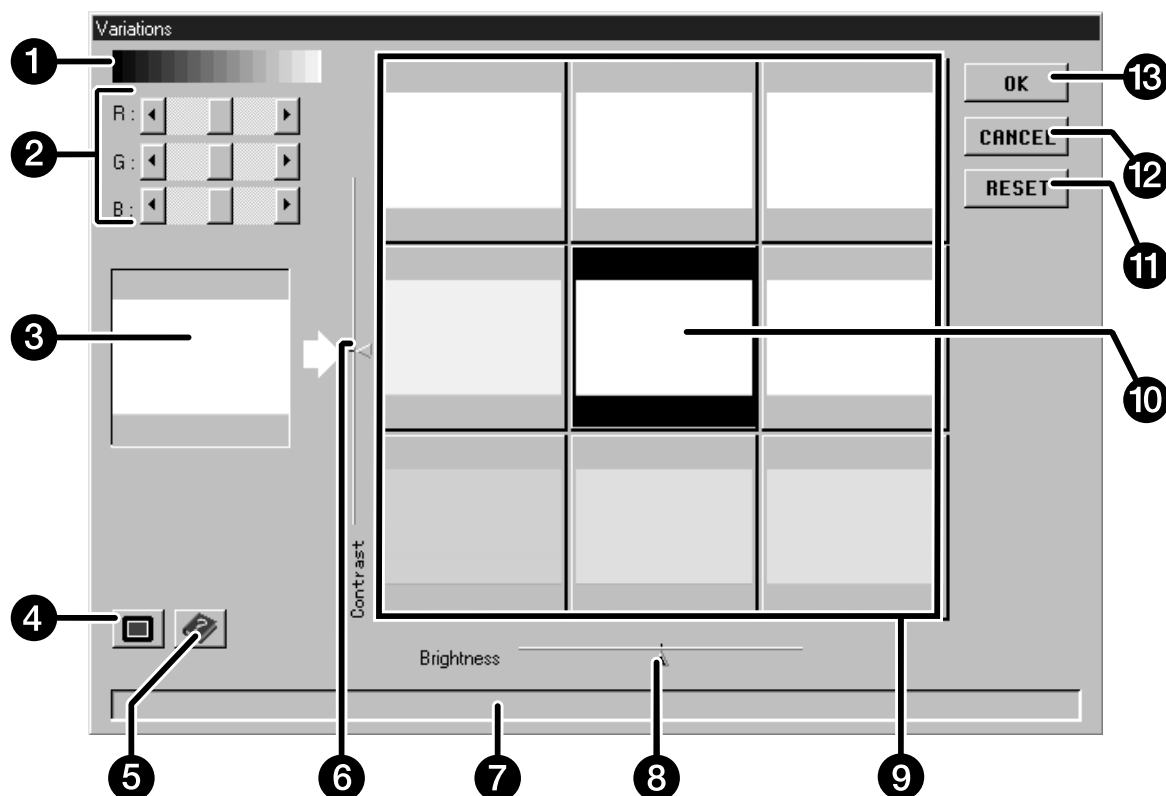
# BEELDCORRECTIES – VARIATIES

Met het Variations dialoogvenster kunt u de helderheid en het contrast van het beeld snel corrigeren op basis van simulaties die u de mogelijke correcties tonen. Corrigeer de kleur van het beeld met de gewenste kleurschuif.

- Klik op  voor een maximale grootte van referentie- en preview-beeld.

1. Klik op  in het prescan venster.

## Variations dialoogvenster — namen van onderdelen



- |                              |                             |
|------------------------------|-----------------------------|
| 1 Grijstrap                  | 9 Vensters simulatiebeelden |
| 2 RGB-schuif                 | 10 Preview-beeld            |
| 3 Referentiebeeld            | 11 Reset-knop               |
| 4 Knop maximale beeldgrootte | 12 Cancel-knop              |
| 5 Help-knop                  | 13 OK-knop                  |
| 6 Schuif contrastniveau      |                             |
| 7 Status-venster             |                             |
| 8 Helderheidsschuif          |                             |

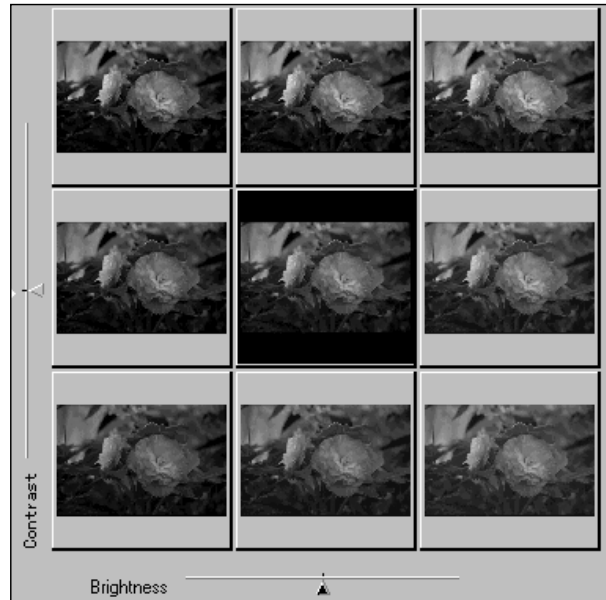
# BEELDCORRECTIES – VARIATIES

## Helderheid en contrast aanpassen

De simulatiebeelden tonen mogelijke helderheids- en contrastvariaties voor het prescan-beeld. Elk venster geeft een variatie van één stap in helderheid en contrast, maar er kunnen maximaal 10 stappen (+/-) worden gebruikt. De wijzigingen in kleur, helderheid en contrast worden automatisch in het prescan-beeld doorgevoerd.

### 2. Klik op het gewenste venster of gebruik de schuiven om contrast en/of helderheid te corrigeren.

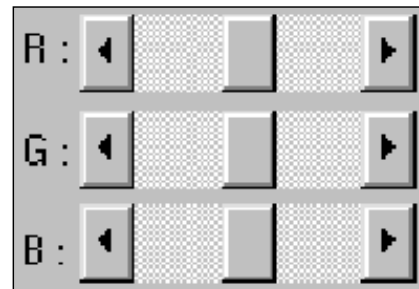
- De veranderingen worden automatisch in het prescan-beeld doorgevoerd.
- Na een correctie verschijnen rond het middelste beeld nieuwe varianten.



## Kleur aanpassen

### 3. Klik op de gewenste schuif om de kleurbalans te corrigeren.

- R verlaagt rood (pijl links) of cyaan (pijl rechts).
- G verlaagt groen (pijl links) of magenta (pijl rechts).
- B verlaagt blauw (pijl links) of geel (pijl rechts).




## Uitvoeren van de correcties

### 4. Klik op **OK** om de veranderingen in de scan door te voeren

- Klik op **RESET** om alle correcties op te heffen en opnieuw te beginnen.
- Klik op **CANCEL** om het Variations dialoogvenster zonder correcties te sluiten.

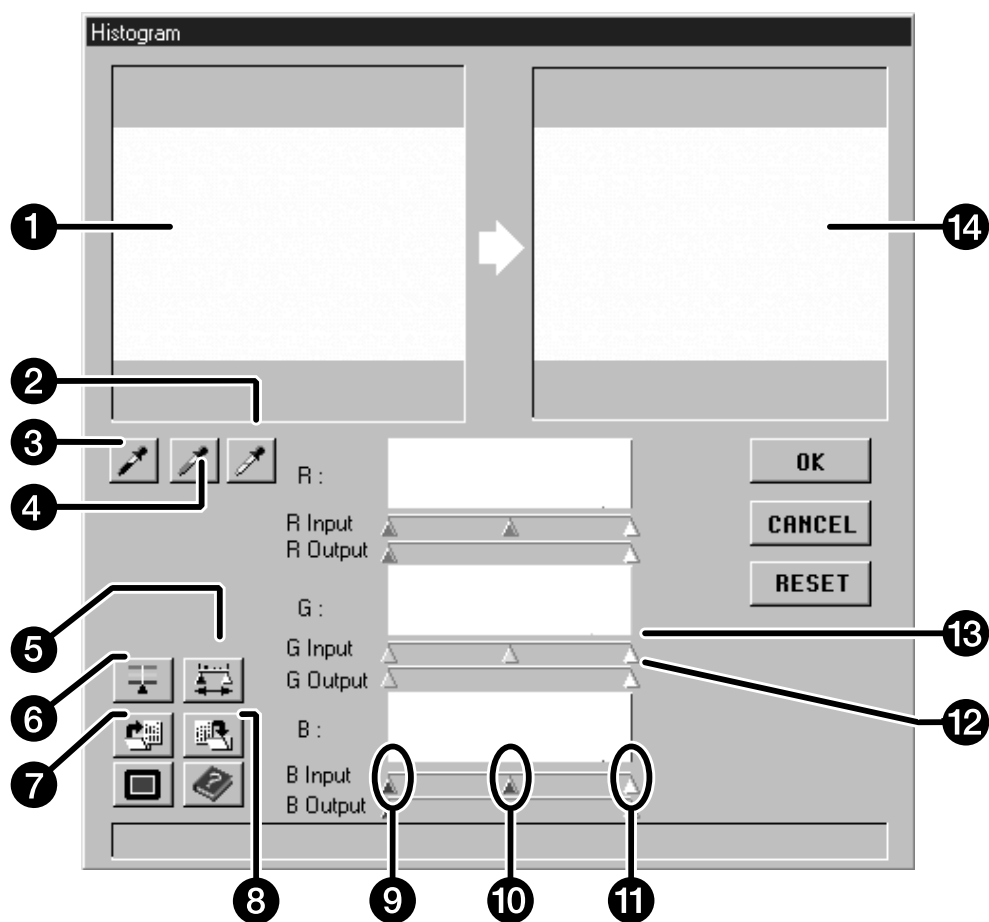
# BEELDCORRECTIES – HISTOGRAM

Het histogram geeft voor het beeld binnen het uitsnede-kader aan in welke frequentie de 256 helderheidsniveaus (0-255) voor elk van de drie kleurkanalen voorkomen. Niveau 0 is de laagste helderheid (zwart). Niveau 255 is de maximale helderheid (wit). De middentinten liggen daartussen.

- De histogrammen tonen de rode, groene en blauwe helderheidsniveaus van het referentiebeeld. Klik op  en houd die knop ingedrukt om de histogrammen van het preview-beeld te zien.

Klik op  in het prescanvenster.

## Histogram dialoogvenster — namen van onderdelen



- |                                |                             |
|--------------------------------|-----------------------------|
| 1 Referentiebeeld              | 8 Knop bewaren instellingen |
| 2 Witpunt-knop                 | 9 Schaduw-schuiven          |
| 3 Zwartpunt-knop               | 10 Middentint-schuif        |
| 4 Grijspunt-knop               | 11 Hoge-lichten-schuiven    |
| 5 Knop output-histogram        | 12 Schuiven output-niveau   |
| 6 RGB synchro knop             | 13 Schuiven input-niveau    |
| 7 Knop voor instellingen laden | 14 Preview-beeld            |


# BEELDCORRECTIES – HISTOGRAM

## Wit-, grijs- en zwartpunt instellen

Met een goede wit- en zwartpuntinstelling worden kleurzwemen doorgaans goed opgeheven en krijgt u een goede middentoonverdeling. Met de grijspunt corrigeert u de kleurbalans.


- Veranderingen worden automatisch in het preview-beeld doorgevoerd.

1. Klik op , en klik vervolgens op een beeldpartij in het referentie- of prescan-beeld die als het helderste neutraal wit moet worden gescand.

- De cursor verandert in .
- De RGB helderheidswaarde van de gekozen partij wordt 255.




2. Klik op , en klik vervolgens op een beeldpartij in het referentie- of prescan-beeld die als het donkerste neutraal zwart moet worden gescand.

- De cursor verandert in .
- De RGB helderheidswaarde van de gekozen partij wordt 0.



3. Klik op , en klik vervolgens op een beeldpartij in het referentie- of prescan-beeld die als neutraal grijs moet worden gescand.

- De cursor verandert in .
- De kleurbalans van het beeld wordt zodanig gecorrigeerd dat de geselecteerde partij grijs is, dus zonder enige kleurzwem.
- De helderheidswaarde wordt niet aangepast.



## Helderheids- en contrastveranderingen - RGB Synchro

Wanneer RGB Synchro wordt gebruikt zullen de pixelwaarden worden aangepast zonder dat de kleurbalans verandert. Correcties in de hoge-lichten- en schaduw-waarden kunnen betere resultaten geven bij beelden zonder neutrale hoge lichten en schaduwen.

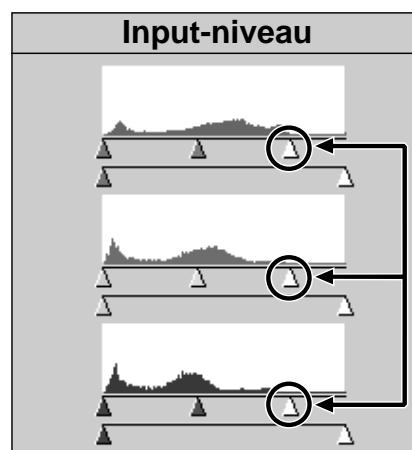
### Wanneer het histogram grote vlakke gedeelten vertoont...

1. Klik op .

- Veranderingen in een kleurkanaal gelden nu ook voor de andere twee kanalen.


2. Klik op de schuiven voor het input-niveau voor de hoge lichten en de schaduwen en schuif ze naar de rand van het vlakke gedeelte.

- Veranderingen worden automatisch in het preview-beeld doorgevoerd.
- Waarden rechts van de hoge-lichten-schuif worden als zuiver wit (niveau 255) gescand. Waarden links van de schaduw-schuif worden als vol zwart (niveau 0) gescand.

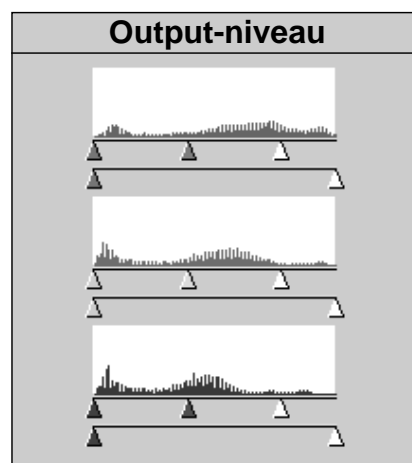


Dec schuiven voor het input-niveau van de hoge lichten worden naar de rand van het vlakke gedeelte verplaatst.

3. Klik op de schuiven voor het output-niveau en verschuif ze totdat het preview-beeld het juiste contrast heeft.

- Klik op  voor een grote afbeelding van het referentie- en het prescan-beeld.

4. Klik op  en houd de knop ingedrukt om de histogrammen voor het output-niveau te zien.




De pixelwaarden zijn verspreid om het helderheidsbereik beter te benutten.

Vervolg op de volgende bladzijde


# BEELDCORRECTIES – HISTOGRAM

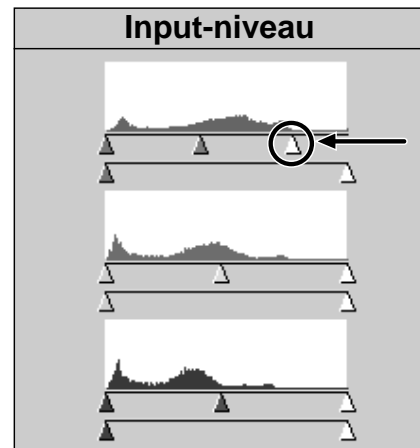
## Correctie van de kleurbalans - individuele kanalen

Met de schuiven voor de individuele kleurkanalen verandert u de kleurbalans van het output-beeld.

1. Klik op  om RGB Synchrony uit te schakelen.

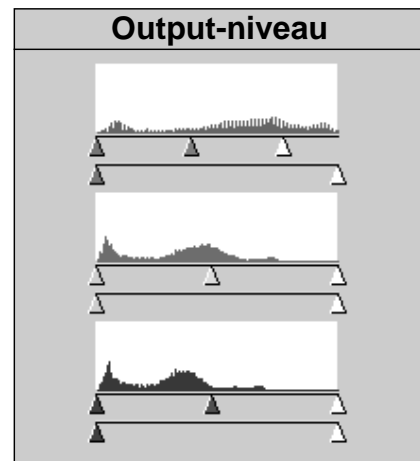
2. Klik en verschuif de R-, G- en B-schuiven in de gewenste positie.

- Veranderingen worden automatisch in het preview-beeld doorgevoerd.
- Klik op  voor een grote afbeelding van het referentie- en het prescan-beeld.



De input-schuif voor de hoge-lichten werd naar de rand van het vlakke gedeelte verschoven.

3. Klik op  en houd de knop ingedrukt om de histogrammen voor het output-niveau te zien.



Alleen de rode pixelwaarden zijn aangepast. Aanpassing van de waarden van één kleurkanaal leidt meestal tot een verandering van de kleurbalans

## Correcties uitvoeren of opheffen

Klik op  voor uitvoeren of  voor opheffen van de correcties op het te scannen beeld.



# BEELDCORRECTIES – HISTOGRAM

## Histogram-instellingen opslaan en oproepen

De histogram-instellingen kunnen worden opgeslagen zodat ze later ook voor andere beelden kunnen worden gebruikt.

### Instellingen opslaan

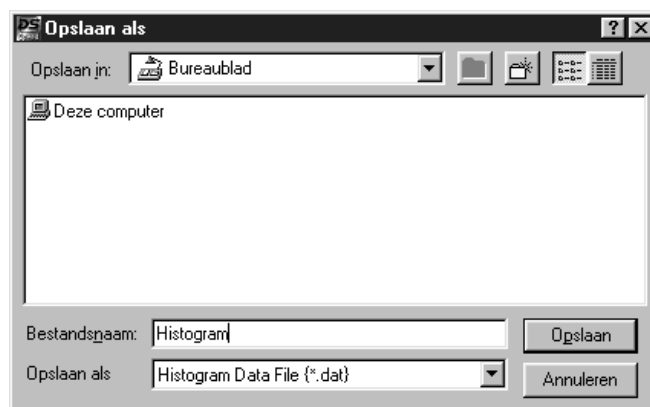
1. Klik op .

- De histogram-instellingen worden opgeslagen in een databestand (dat).

2. Voer bestandsnaam en locatie in en klik op



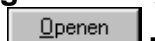
Het Bewaar dialoogvenster verschijnt.



### Instellingen oproepen

1. Klik op .

2. Kies de instellingen die u wilt gebruiken, klik dan op



- De instellingen worden direct op het in bewerking zijnde beeld van toepassing gebracht.

Het Openen dialoogvenster verschijnt.



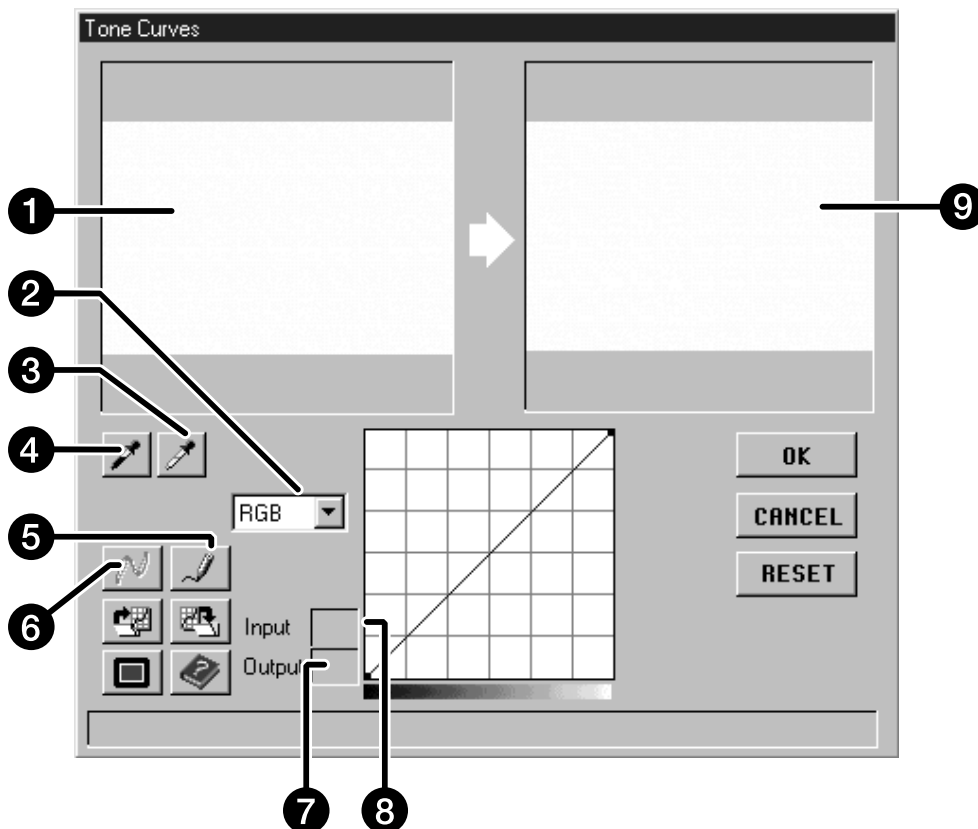
# BEELDCORRECTIES – TOONCURVEN

Het Tone Curves dialoogvenster toont de gradatiecurven voor het beeld binnen het uitsnede-kader. De curve toont de relatie tussen helderheidswaarden voor input (x-as) met de output-waarden (y-as). Met dit dialoogvenster kunt u de tooncurven veranderen. Het is mogelijk de curve van rood (R), groen (G) en blauw (B) afzonderlijk te veranderen, maar u kunt ook correcties aanbrengen in de totale RGB-curve.

- De rechterkant van de curve betreft de hoge lichten, de linkerkant de schaduwen, en de middentinten liggen daar tussen. De helderheidswaarden lopen van 0 onderaan tot 255 bovenaan, met de middentinten daar tussenin.

Klik op  in het prescan-venster.

## Tooncurven dialoogvenster — namen van onderdelen



- |   |                   |   |                   |
|---|-------------------|---|-------------------|
| 1 | Referentiebeeld   | 6 | Calculatie-knop   |
| 2 | Menu kleurkanalen | 7 | Helderheid output |
| 3 | Witpunt-knop      | 8 | Helderheid input  |
| 4 | Zwartpunt-knop    | 9 | Preview-beeld     |
| 5 | Vrije curve       |   |                   |


# BEELDCORRECTIES – TOONCURVEN

## Wit- en zwartpunt instellen

Een juiste instelling van wit- en zwartpunt heft doorgaans kleurzwemen goed op en geeft een goede verdeling van de middentinten.


- Veranderingen worden automatisch in het preview-venster doorgevoerd.

**1. Klik op , en klik vervolgens op de partij in het referentiebeeld die als het helderste neutraal wit moet worden gescand.**

- De cursor verandert in .
- De RGB helderheidswaarde voor de gekozen beeldpartij verandert in 255.



**2. Klik op , en klik vervolgens op de partij in het referentiebeeld die als het diepste neutraal zwart moet worden gescand.**

- De cursor verandert in .
- De RGB helderheidswaarde voor de gekozen beeldpartij verandert in 0.



Vervolg op de volgende bladzijde.

# BEELDCORRECTIES – TOONCURVEN

## Curven corrigeren

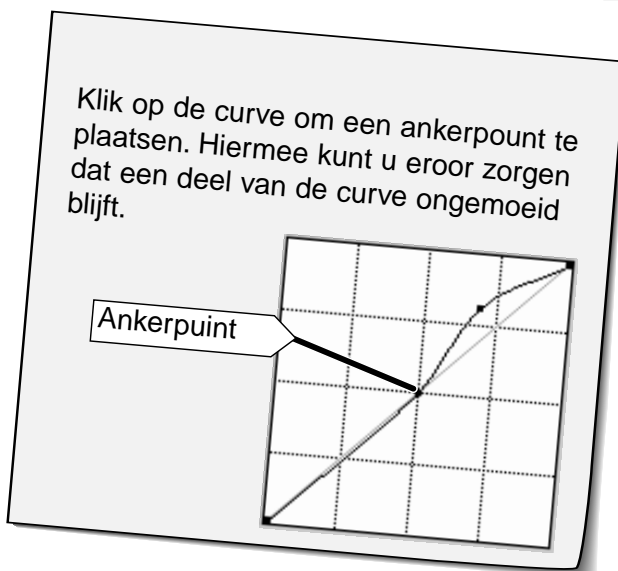
Wanneer u de vorm van een curve corrigeert wordt het output-niveau van het corresponderende inputniveau veranderd. Veranderingen in de R-, G- en B-curve betreffen de kleurbalans. Veranderingen in de RGB-curve betreffen contrast en helderheid.

1. Kies het kleurkanaal dat u wilt veranderen in het menu.

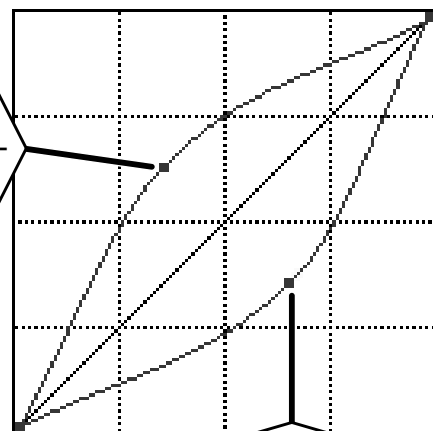


2. Klik en sleep het deel van de curve dat u wilt veranderen.

- Veranderingen worden automatisch doorgevoerd in het preview-beeld.



Trek op voor hoger output-niveau



Trek omlaag voor lager output-niveau.

Klik op  om zelf een vrije curve te tekenen.

Klik op  om de gecorrigeerde curve een vloeiend verloop te geven.

**OPMERKING:**  
Na klikken op  wordt een vloeiende curve getrokken, gebaseerd op zeven outputwaarden (31, 63, 95, 127, 159, 191, 223, and 255).

# BEELDCORRECTIES – TOONCURVEN

## Correcties uitvoeren of opheffen

Klik op **OK** voor uitvoering en **CANCEL** voor opheffen van de correcties.

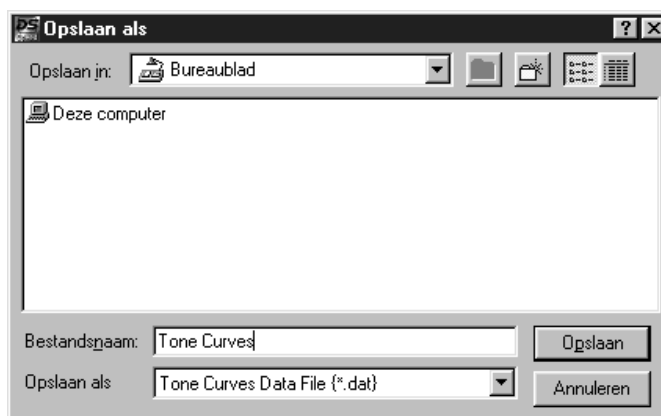
## Opslaan en oproepen van de tooncurve-instellingen

De tooncurve-instellingen kunnen worden bewaard en voor andere beelden worden opgeroepen.

### Instellingen opslaan

1. Klik op .
    - De tooncurve-instellingen worden in een data-bestand (dat) opgeslagen.
2. Voer een bestandsnaam en een locatie in, klik vervolgens op **Opslaan**.

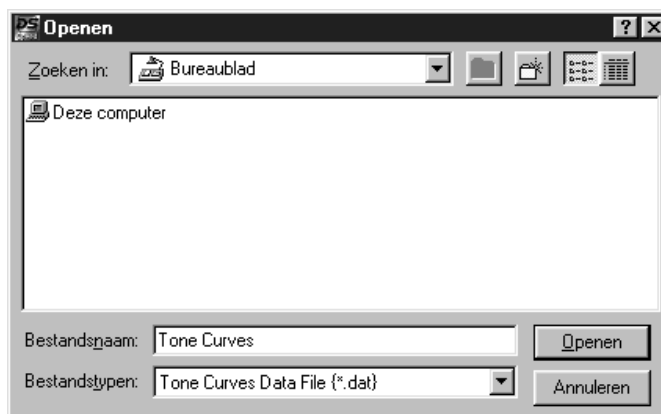
Het Bewaren dialogvenster verschijnt.



### Instellingen oproepen

1. Klik op .
2. Kies de instellingen die u wilt gebruiken, klik vervolgens op **Openen**.
- De opgeroepen instellingen worden meteen op het beeld toegepast.

Het Openen dialogvenster verschijnt.



**OPMERKING:**  
De tooncurve-instellingen voor zwartwit en kleur zijn niet uitwisselbaar.

## SCANNEN - TAKEN

Voordat u de uiteindelijke scan gaat maken moet de scanner weten hoe groot het beeld moet worden en welke kwaliteit er voor de output is vereist (printer, monitor, enz.), zodat de scanresolutie kan worden vastgesteld. De Taak (Job) functie maakt dat makkelijk.

Taak-categorie	Beschrijving
<b>Custom</b>	De gebruiker kiest de scan-instellingen zelf (blz. 60).
<b>Color Laser Printer</b>	Digitale kleuren-copiers en kleuren-laserprinters. Outputresolutie 400 or 600 dpi. Keuze uit twee papierformaten: letter en A4.
<b>Photosensitive</b>	Printers die lichtgevoelig/fotografisch materiaal gebruiken. Outputresolutie van 400 dpi, 360 dpi, 267 dpi en 180 dpi. Keuze uit tien papierformaten.
<b>Dye-Sub Printer</b>	Dye-sublimation printers. Output-resolutie van 300 dpi. Keuze uit vier papierformaten.
<b>Ink Jet Printer</b>	Output-resolutie van 200 dpi. Keuze uit vier papierformaten
<b>Web Page</b>	Voor gebruik op Internet-pagina's. Beeldmaat opgegeven in pixels, variabel. Standaard Photo CD formaat ook beschikbaar.
<b>Screen</b>	Voor vertoning op monitor. Beeldmaat opgegeven in pixels, gebaseerd op VGA standaard 640 x 480 of groter.
<b>Document</b>	Voor integratie in documenten. Output-resolutie van 72 dpi. Beeldmaat afhankelijk van gekozen papierformaat.
<b>Film Recorder</b>	Voor beelden met een hoge input-resolutie, die met een filmrecorder op film zullen worden belicht.
<b>Default</b>	Deze categorie gebruikt de standaard instellingen voor het filmformaat. De scan-instellingen verschijnen in het Job Selection venster.

# SCANNEN - TAKEN

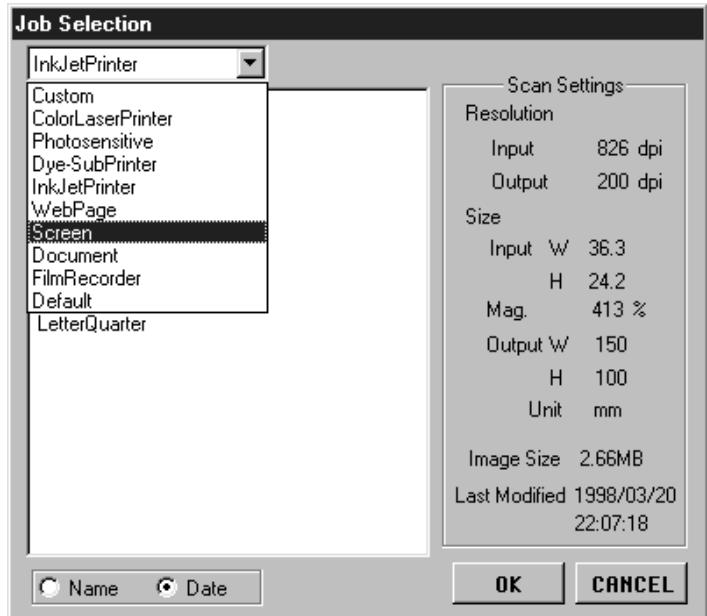
## Een Taak laden


Laad een bestaande taak en past die toe op het huidige beeld in het prescan-venster.

1. Klik op  in het Command venster.

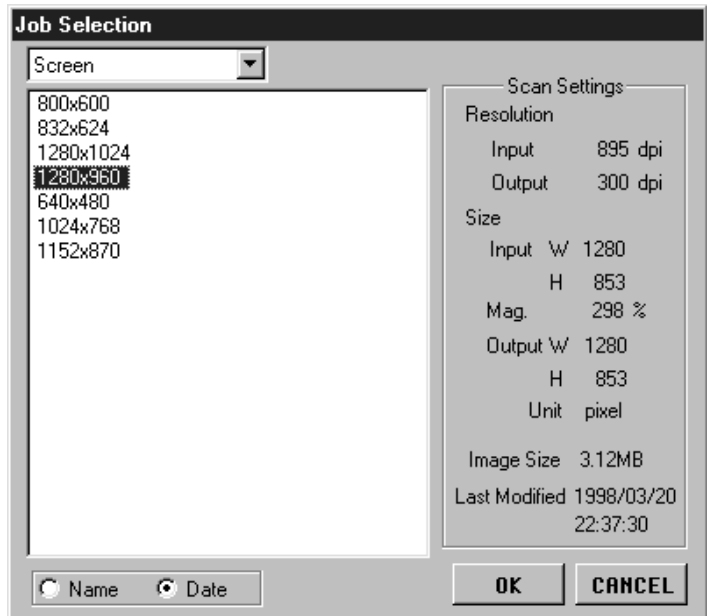
2. Kies de gewenste categorie uit de lijst.

Het Job Selection dialogvenster verschijnt.



3. Klik op de naam van de gewenste taak, en klik dan op .

- De instellingen worden in het actieve prescan-venster doorgevoerd.



# SCANNEN

Wanneer alle correcties op het prescan-beeld zijn voltooid en de taak- of scan-instellingen zijn uitgevoerd kan het uiteindelijke scannen beginnen.

## Twain driver / Plug-in software

Wanneer het prescan-beeld in het prescan-venster wordt vertoond...


1. Klik op  in het Command venster.
  - Het scannen begint.
  - Wanneer de scan gereed is zal het gescande beeld in het gebruikte beeldbewerkingsprogramma worden geopend.
2. Sla het beeld op volgens de methode van het beeldbewerkingsprogramma.
3. Sluit het Control venster om de Dimâge Scan Speed driver-software te verlaten.
  - Het venster van de driver zal automatisch sluiten wanneer "Close driver after scanning" in het Voorkeuren dialoogvenster was gekozen (blz. 22).

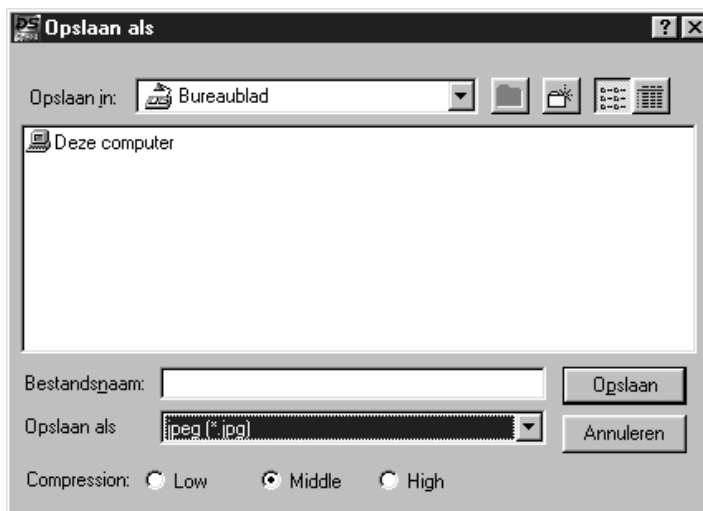
## Dimâge Scan Speed software

Wanneer het prescan-beeld in het prescan-venster wordt vertoond...

1. Klik op  in het Command venster.

Het standaard Bewaren dialoogvenster zal verschijnen

2. Voer de bestandsnaam en de gewenste locatie in.
3. Kies het bestandstype uit het menu.
4. Klik op  .
  - Het scannen begint.
  - Wanneer de scan is voltooid wordt hij op de opgegeven locatie opgeslagen. De software keert terug naar het prescan-venster.

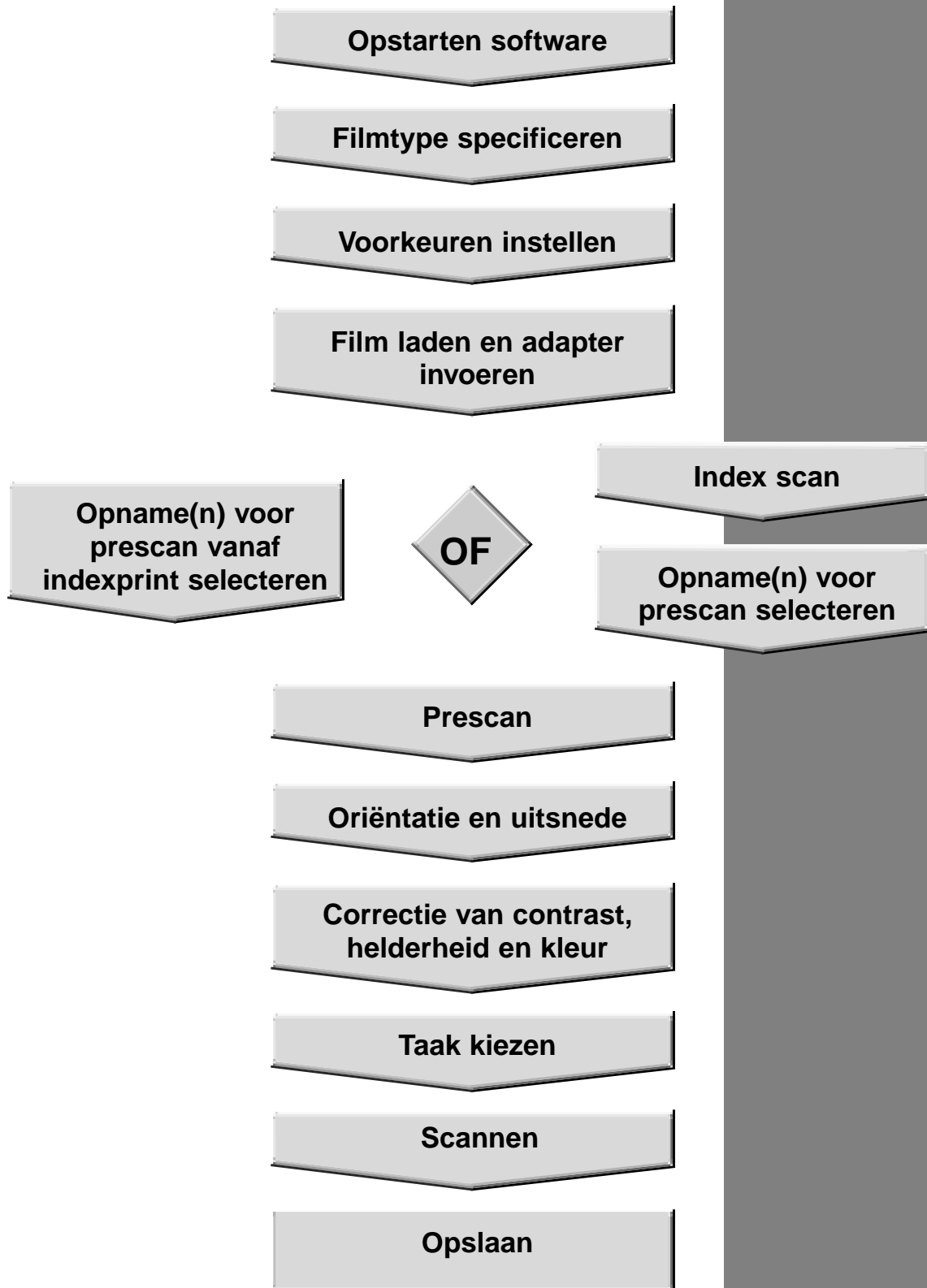


5. Sluit het Control venster om de Dimâge Scan Speed driver software te verlaten.
  - Het venster van de driver zal automatisch sluiten wanneer "Close driver after scanning" in het voorkeuren-dialoogvenster was gekozen (blz. 22).



# APS-FILM SCANNEN

## SCAN-VOLGORDE

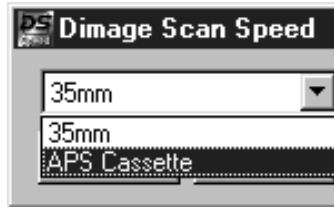


# OPSTARTEN SOFTWARE / FILM TYPE SPECIFICEREN

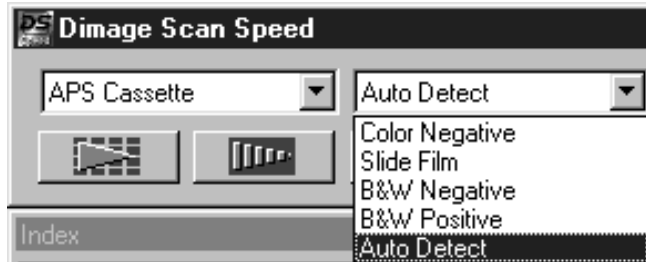
1. Start de software (blz. 18-20).

2. Kies APS uit het filmformaatmenu.

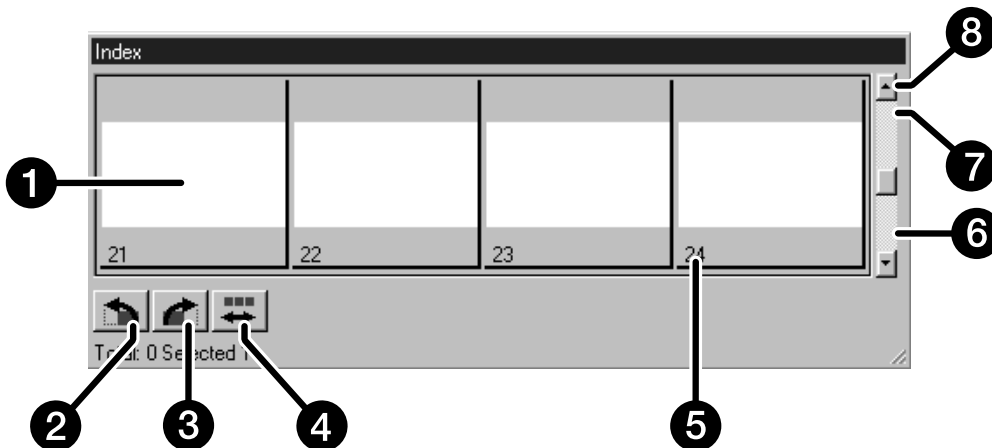
- Het Index venster verschijnt.



3. Kies het filmtypet uit het filmtypemenu



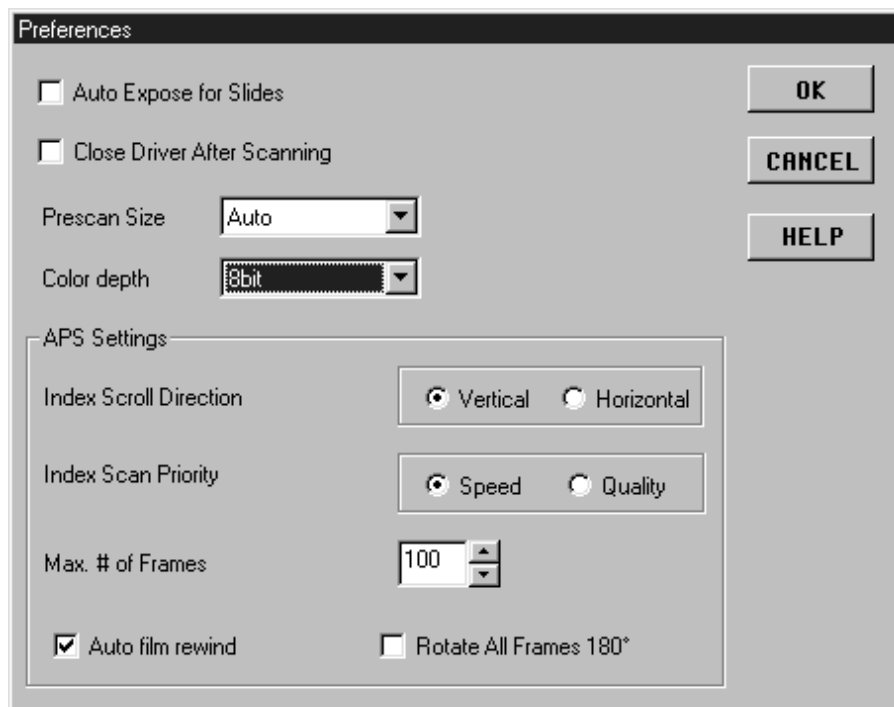
## Index venster – namen van onderdelen



- |                                |               |
|--------------------------------|---------------|
| ① Beeldvakje                   | ⑤ Beeldnummer |
| ② Knop rotatie links           | ⑥ Schuifbalk  |
| ③ Knop rotatie rechts          | ⑦ Schuifknop  |
| ④ Knop beeldvolgorde omdraaien | ⑧ Schuifpijl  |

# VOORKEUREN – APS-INSTELLINGEN

1. Klik op  in het Control venster.



2. Stel de voorkeuren naar wens in.

- Maak de instelling Close Driver After Scanning ongedaan wanneer u verschillende beelden tegelijk wilt scannen.

## 1 Index Scroll Direction

Klik op de knop voor horizontale of verticale schuifrichting.  
De balk verschijnt wanneer er meer beelden zijn dan het venster kan vertonen.

## 2 Index Scan Priority

- Speed** – Maakt kleine indexbeelden van elke opname op de film.  
**Quality** – Maakt kleine indexbeelden en prescans van elke opname op de film.
- Dubbelklikken op het indexbeeldje opent het al voorbereide prescan-beeld.

## 3 Maximum Number of Frames

Bepaalt het aantal opnamen dat in één keer kan worden gescand. Tik het gewenste aantal in het vakje of gebruik de pijltjes om het gewenste aantal op te zoeken.

- Het bereik is 1 tot 100.

## 4 Auto Film Rewind

Wanneer u de eject-knop in het Command venster klikt wordt de film automatisch in de APS-cassette teruggewikkeld voordat de APS-adapter naar buiten wordt gevoerd.

## 5 Rotate All Frames 180°

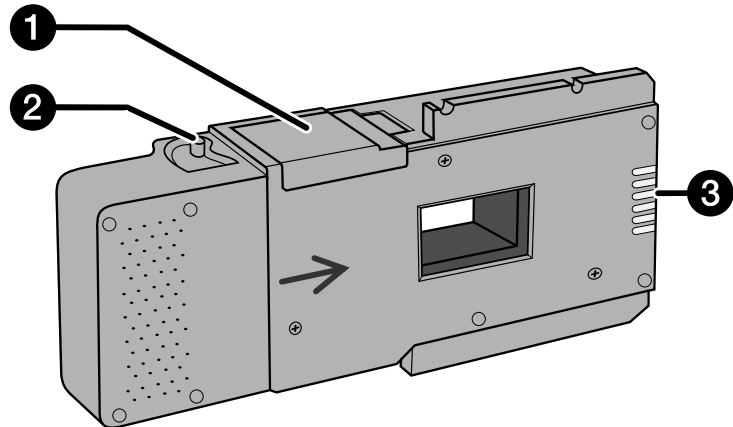
Alle beelden in het index-venster worden 180° gedraaid.

# APS ADAPTER (ACCESSOIRE)

De AD-10 APS Adapter is een extra verkrijgbaar accessoire. De Dimâge Scan Speed kan zonder de AD-10 APS Adapter geen Advanced Photo System film (IX-240 type) scannen.

## Namen van onderdelen

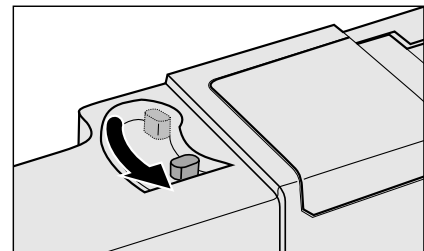
- ❶ Klepje filmkamer
  - ❷ Ontgrendeling filmkamer
  - ❸ Scanner-contacten\*
- \* niet aanraken



## De APS Adapter laden

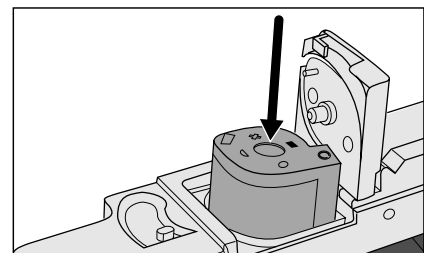
### 1. Verschuif de ontgrendeling van de filmkamer als afgebeeld.

- Het klepje van de filmkamer schiet open.



### 2. Plaats de filmcassette in de filmkamer met de filmbelichtingsindicatie naar boven.

- Plaats alleen cassettes waarvan het ■ symbool gemarkeerd is.



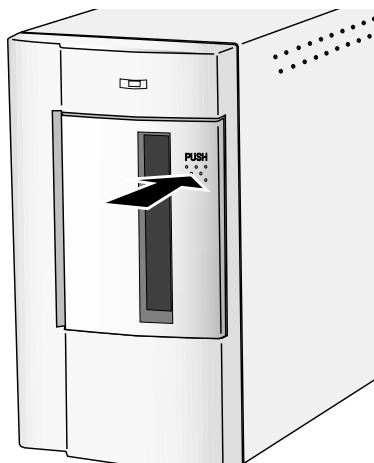
### 3. Sluit het klepje van de filmkamer.

- Wanneer het ■ symbool niet gemarkeerd is zal het klepje niet sluiten. Forceren kan de cassette beschadigen.

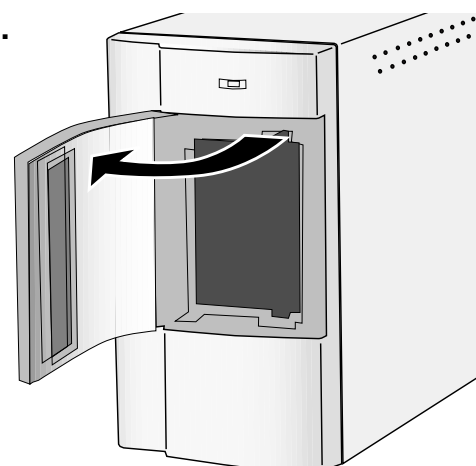
# APS ADAPTER (ACCESSOIRE)

## De APS Adapter plaatsen

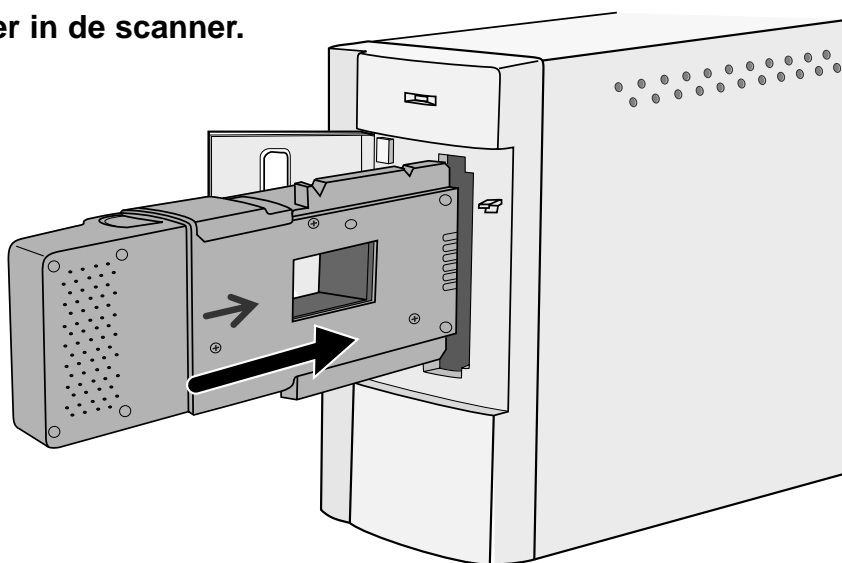
1. Duw op het deurtje om het te ontgrendelen,...



en open het vervolgens.



2. Plaats de APS Adapter in de scanner.



# INDEX SCAN

Bij de index scan verschijnt er in het index-venster een afbeelding van elke opname op de cassette. De voor een index scan benodigde tijd is afhankelijk van de prestaties van uw computer. U kunt het gewenste beeld ook uitkiezen op de indexprint die u bij uw afgedrukte foto's hebt gekregen. Klik dan op het vakje met het gewenste opnamenummer om een beeld voor een prescan of een scan te selecteren.

- U kunt de index scan op twee manieren maken: Speed of Quality. Kies de gewenste functie in het voorkeuren-venster (blz. 49).

Klik op  in het Control venster.

- Alle opnamen van de cassette zullen worden gescand en verschijnen in het index-venster.



Klik op  om de weergave-volgorde om te keren.

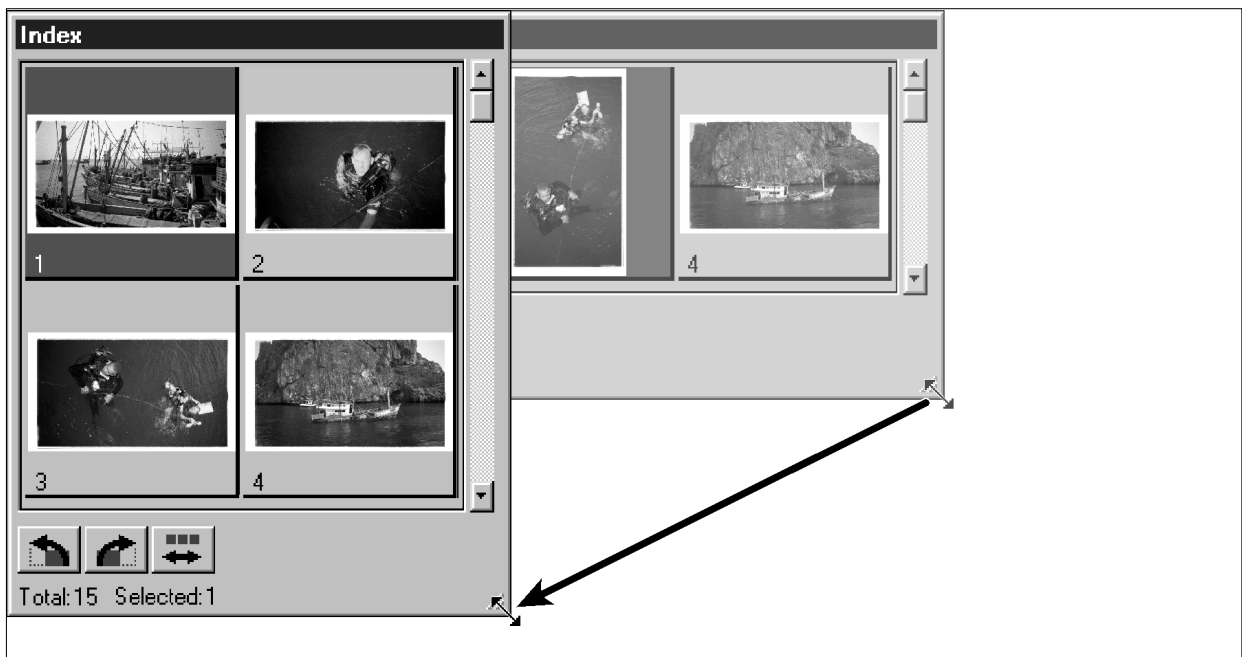
## OPMERKING:

- Wilt u de index scan stoppen, druk dan op de escape-toets (⌘-.) Command en een punt voor de Macintosh) totdat de boodschap Cancelling Index Scan verschijnt.
- De voltooide index scans verschijnen in het index-venster.
- Opnamen die niet zijn gescand kunnen nog wel voor scannen en prescannen worden geselecteerd.

# INDEX SCAN

## De maat van het venster veranderen

U kunt de maat van het venster veranderen. De positie van de beeldjes zal zich eraan aanpassen.

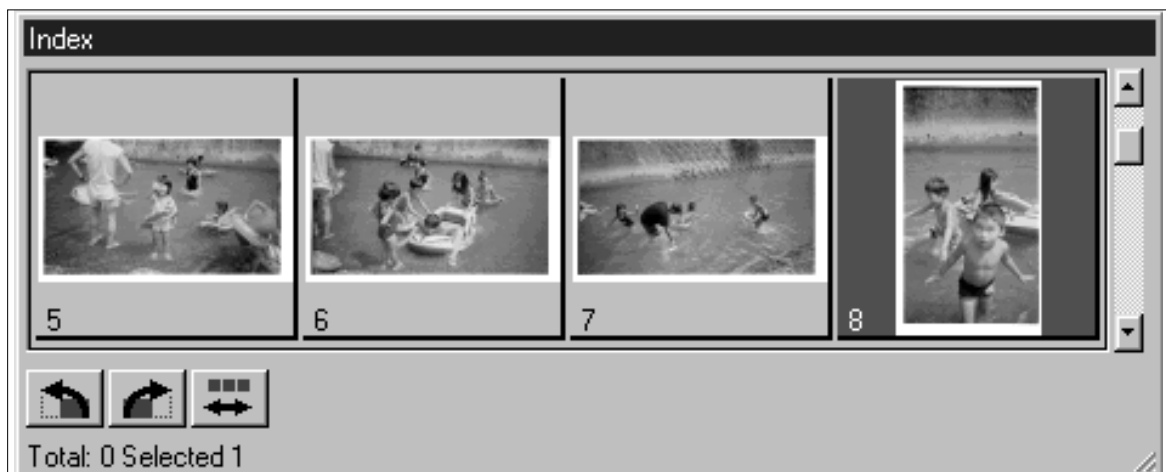




**Klik op het hoekje en sleep het venster tot de gewenste grootte.**

- De maat en vorm van de index-beeldjes verandert niet.

## Index-beeldjes roteren

Roteer de index-beeldjes zodat ze juist georiënteerd zijn.

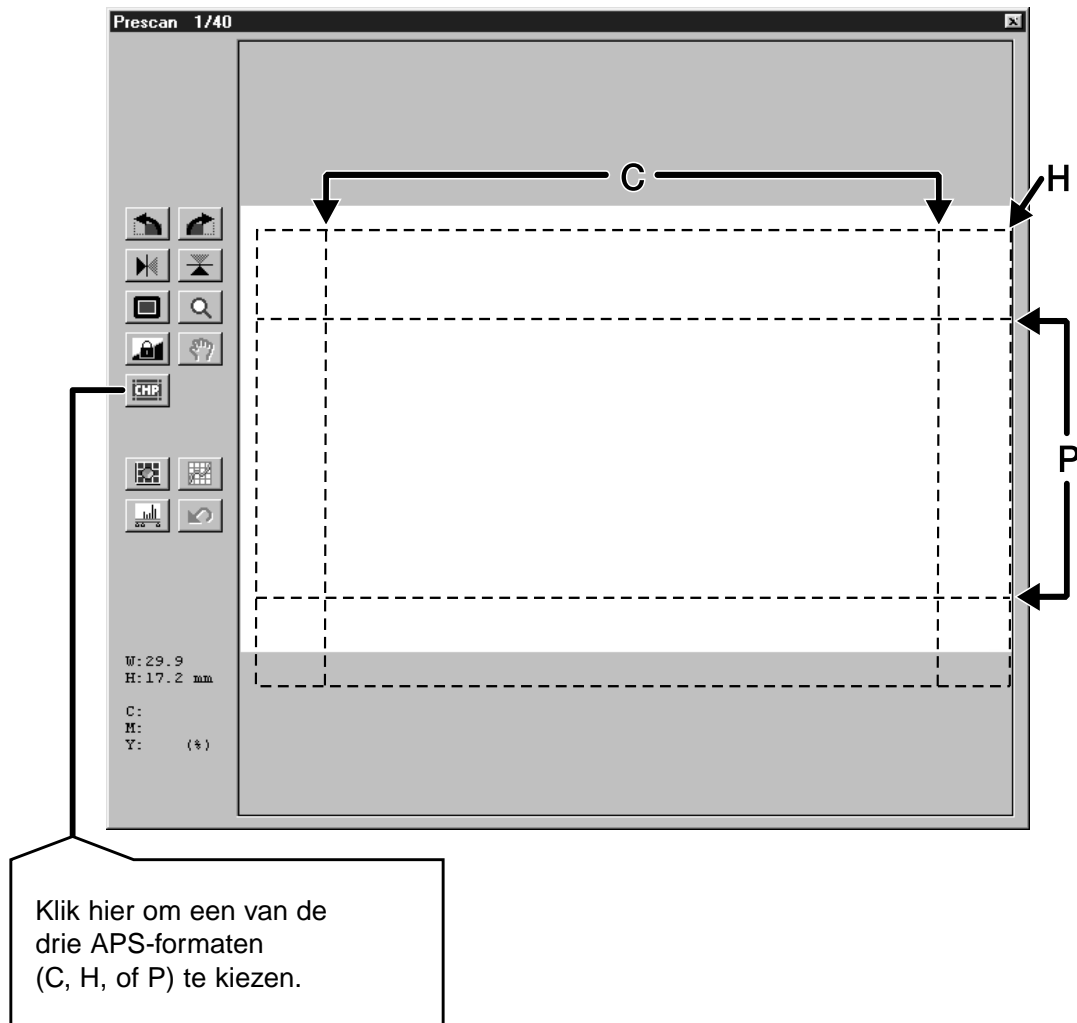


**Selecteer de gewenste beeldjes, en klik vervolgens op  of .**

- De geselecteerde beeldjes zullen in stappen van 90° roteren.
- Rotatie van een index-beeldje heeft geen invloed op de scan of prescan.

# PRESCAN EN BEELDCORRECTIE

1. Klik op een beeldje of een beeldvakje, en kijk dan op  . Er wordt van het beeld een prescan gemaakt, die in het prescan -venster verschijnt.



2. Zorg voor de juiste oriëntatie en maak de gewenste uitsnede (blz. 28-31).
3. Voer contrast-, helderheids- en kleurcorrecties uit (blz. 32-43).
4. Kies de gewenste Taak (blz. 44-45).
  - Wanneer er een aantal opnamen achtereen wordt gescand kan er maar één taak worden gekozen.
5. Sluit het prescan-venster om naar het index-venster terug te keren.
  - Correcties die in het prescan-venster zijn gemaakt worden aangehouden totdat het beeld daadwerkelijk wordt gescand of totdat de driver-software wordt gesloten.

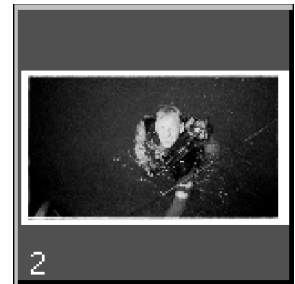


# SCANNEN

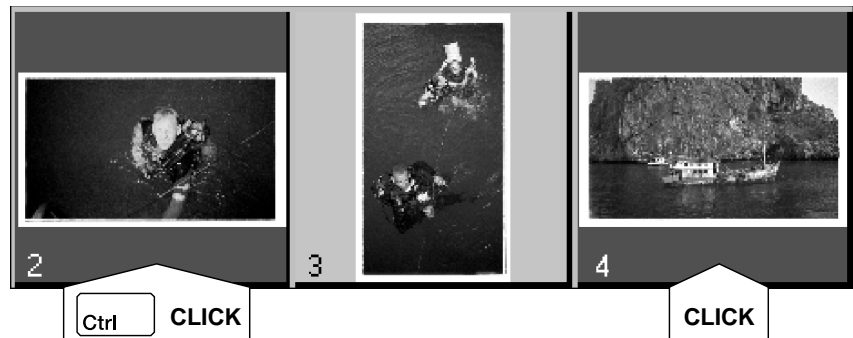
## Opnamen selecteren

### 1. Klik op een beeldje om het voor scannen te selecteren.

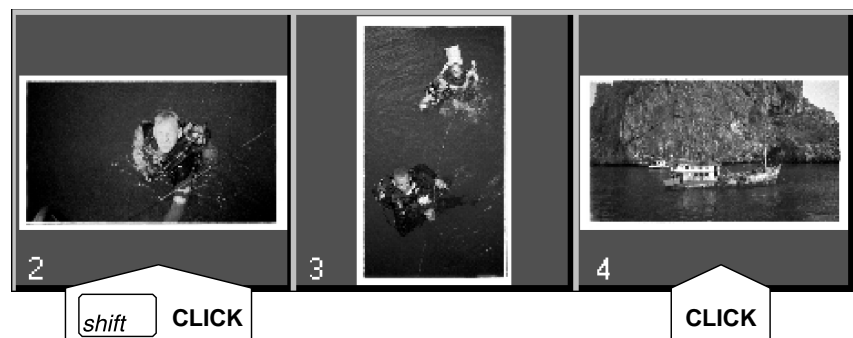
- De geselecteerde opnamen krijgen een donker kader.



- Houd de control- toets (⌘ voor de Macintosh) ingedrukt terwijl u extra beeldjes aanklikt.
- Houd de control-toets (⌘ toets voor de Macintosh) ingedrukt terwijl u klikt om beeldjes te deselecteren.



- Houd de shift toets ingedrukt terwijl op het eerste en laatste beeldje van een aaneensluitende serie klikt.



### 2. Klik op om de geselecteerde beelden te scannen.

- De scan gaat niet door wanneer er een groter aantal beelden is geselecteerd dan het maximum aantal dat in het voorkeuren dialoogvenster werd ingesteld. Zie blz. 49.
- De beelden worden in uw beeldbewerkingsprogramma geopend wanneer de driver software van de scanner wordt gesloten.
- Sommige beeldbewerkingsprogramma's kunnen maar één opname per keer verwerken.

### 3. Kijk op blz. 46 voor de opslag van de gescande beelden.

- Meervoudige scans worden opgeslagen met de gekozen bestandsnaam en krijgen een volgnummer.

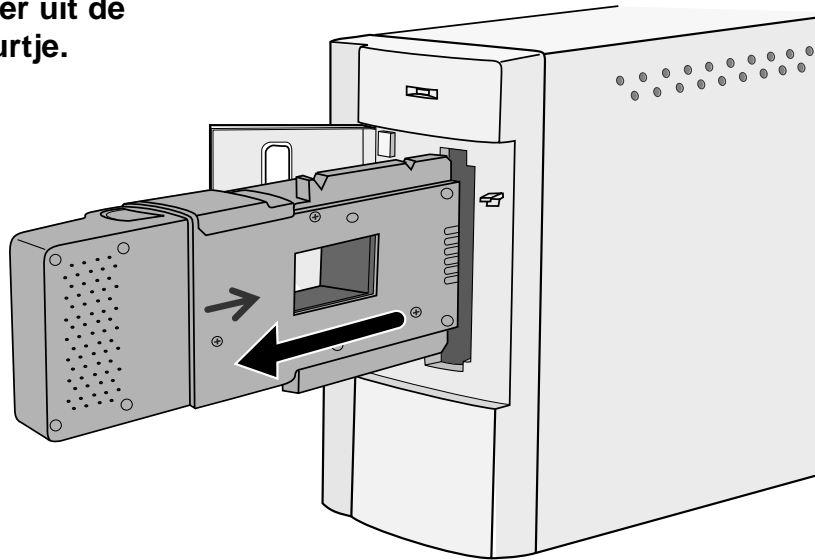


# APS ADAPTER VERWIJDEREN

1. Klik op  om de film in de cassette terug te laten spoelen.

- Deze stap is nodig wanneer u in het voorkeuren dialoogvenster Auto Rewind activeerde (blz. 49).

2. Verwijder de APS adapter uit de scanner en sluit het deurtje.



3. Sluit het Control venster om de Dimâge Scan Speed driver software te verlaten.

- Het driver-venster zal na elke scan automatisch sluiten indien "Close driver after scanning" in het voorkeuren dialoogvenster was gekozen (blz. 22).

4. Open de filmkamer van de APS adapter en verwijder de cassette.



# APPENDIX

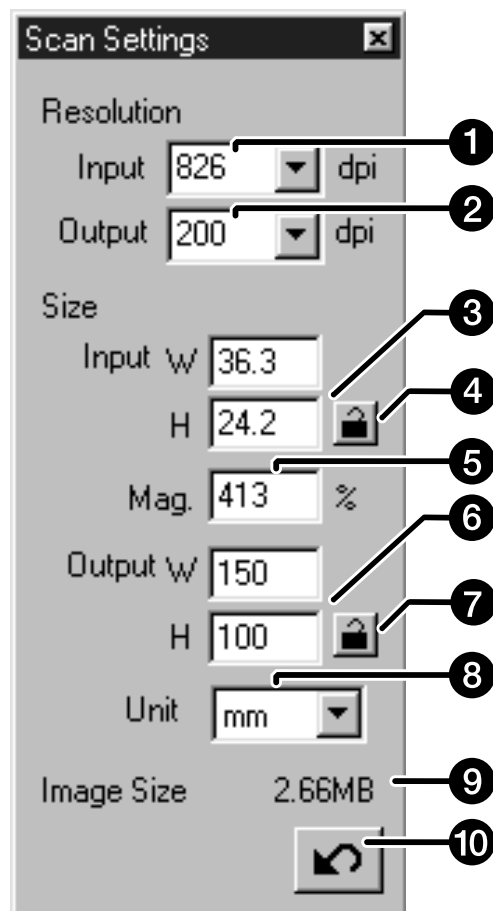
# SCAN-INSTELLINGEN

De scan-instellingen bepalen de uiteindelijke resolutie, de afmetingen en de bestandsgrootte van het beeld. U kunt er de beeldkwaliteit mee bepalen. U kunt ze laten bepalen door een Taak (blz. 44) te kiezen, maar u kunt ze in het Scan Settings dialoogvenster ook zelf instellen.

## Het Scan Settings dialoogvenster openen

Klik op  in het Command venster om het Scan Settings dialoogvenster te openen.

- 1 Vakje input-resolutie
- 2 Vakje output-resolutie
- 3 Vakjes input-maat
- 4 Vergrendeling input-maat
- 5 Vakje vergrotingsfactor
- 6 Vakjes output-maat
- 7 Vergrendeling output-maat
- 8 Vakje eenheden
- 9 Weergave beeldgrootte
- 10 Reset-knop



# SCAN-INSTELLINGEN

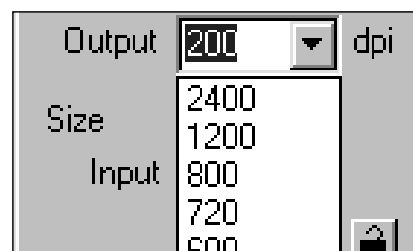
De beeldresolutie is het aantal pixels of dots per inch (ppi of dpi) waarmee het beeld wordt gevormd. De grootte van een beeldbestand wordt bepaald door de afmetingen en de resolutie.

Bij scannen is regel nummer één: "groter is beter". Om optimale resultaten te krijgen moet u de output-resolutie op de hoogste output-waarde van uw outputmedium (printer, monitor, enz.) instellen. De driver-software zal dan automatisch bepalen welke inputresolutie nodig is om de gewenste output-maat en resolutie te verkrijgen.

## 1. Selecteer Default als de Taak-categorie (blz.45).

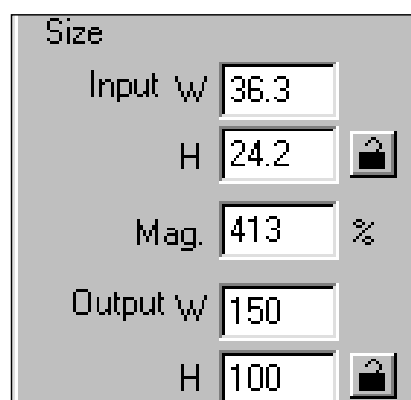
## 2. Voer de gewenste output-resolutie in het daarvoor bestemde vakje in.

- De waarden kunnen ook rechtstreeks in het vakje worden getikt.
- De output-resolutie kan niet worden veranderd wanneer het vakje voor de eenheden op pixels is ingesteld



## 3. De afmetingen van het uitsnede-venster worden in de vakjes voor de input-maat weergegeven.

- Veranderingen kunnen direct worden ingetikt, maar ook door slepen van de randen/hoeken van het uitsnede-kader worden gerealiseerd.
- De waarden veranderen wanneer er een andere maateenheid werd gekozen.
- De grotte van het te scannen oppervlak kan niet worden veranderd wanneer de input-maat is vergrendeld.



## 4. Voer de gewenste output-maat in (maximaal 3 cijfers).

- De output-maat wordt begrensd door de maximum resolutie van de scanner.
- De waarden veranderen wanneer er een andere maateenheid werd gekozen.
- De output-maat maat kan niet worden veranderd wanneer pixels als eenheid is gekozen.
- De grotte van het te scannen oppervlak kan proportioneel worden veranderd (binnen de grenzen van de resolutie) wanneer de output-maat vergrendeld is.

## 5. Het vakje voor de input-scanresolutie wordt op de laagste input-resolutie (scan-resolutie) ingesteld die nodig is om de gewenste output-maat en -resolutie te bereiken.

- Input-scanresoluties kunnen ook via het menu worden gekozen, of door rechtstreeks intikken.

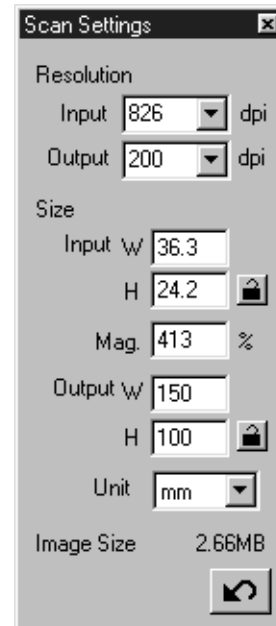


# TAAKBESTANDEN AANMAKEN/VERWIJDEREN

## Een Taak aanmaken

Naast de Taken die al in de software zijn opgenomen kunt u ook uw eigen Taak-instellingen creëren.

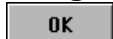
1. Kies de gewenste instellingen in het Scan Settings dialoogvenster (blz. 59).



2. Klik op  in het Command venster.

Het Job Registry dialoogvenster verschijnt

3. Geef de Taak een naam, kies de gewenste categorie en klik dan op

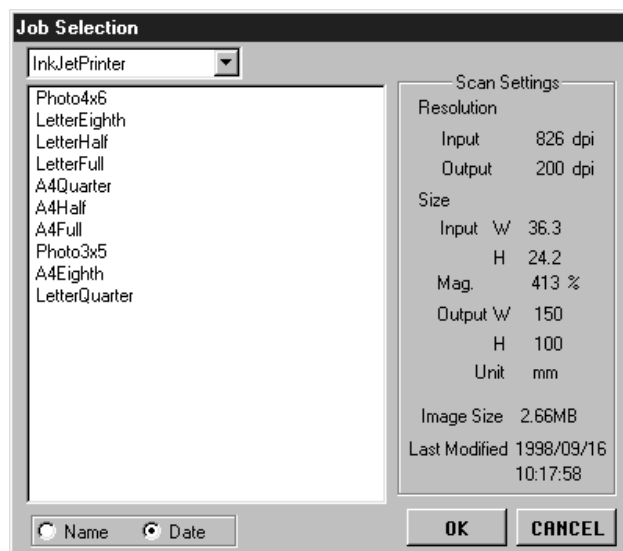
 .



## Een Taak verwijderen

Wanneer u een taak niet langer nodig heeft kunt hem ook verwijderen.

Klik op de naam van de taak in het Job Selection venster, en druk vervolgens op de Delete- toets op uw toetsenbord.



# OVERZICHT TAKEN – kleinbeeld

Op de volgende drie bladzijden krijgt u een overzicht van de beschikbare Taken voor kleinbeeld en APS.

Categorie	Naam taak	Resolutie		Vergr.	Eenh.	Input-maat		Input Lock	Output-maat		Output Lock
		In	Out			W	H		W	H	
<b>Default</b>	Default	705	300	235	pixel	1008	672	OFF	1008	672	OFF
<b>Color Laser Printer</b>	Max Size_600dpi	2820	600	470	mm	36.3	24.2	OFF	170.00	113.00	ON
	A4Quarter_600dpi	2447	600	407	mm	36.3	24.2	OFF	148.00	98.70	ON
	A4Eighth_600dpi	1735	600	289	mm	36.3	24.2	OFF	105.00	70.00	ON
	Letter Quarter_600dpi	2291	600	381	inch	1.43	0.95	OFF	5.46	3.64	ON
	Letter Eighth_600dpi	1702	600	283	inch	1.43	0.95	OFF	4.05	2.70	ON
	Max Size_400dpi	2820	400	705	mm	36.3	24.2	OFF	256.00	170.00	ON
	A4Half_400dpi	2313	400	578	mm	36.3	24.2	OFF	210.00	140.00	ON
	A4Quarter_400dpi	1629	400	407	mm	36.3	24.2	OFF	147.00	98.00	ON
	A4Eighth_400dpi	1156	400	289	mm	36.3	24.2	OFF	105.00	69.90	ON
	Letter Half_400dpi	2291	400	572	inch	1.42	0.95	OFF	8.19	5.46	ON
	Letter Quarter_400dpi	1526	400	381	inch	1.43	0.95	OFF	5.45	3.63	ON
	Letter Eighth_400dpi	1133	400	283	inch	1.43	0.95	OFF	4.05	2.70	ON
<b>Photosensitive</b>	Max Size	2820	400	705	mm	36.3	24.2	OFF	256.00	170.00	ON
	A5_400dpi	2313	400	578	mm	36.3	24.2	OFF	210.00	140.00	ON
	8x10_400dpi	2798	400	699	inch	1.43	0.95	OFF	10.00	6.66	ON
	5x7_400dpi	1961	400	490	inch	1.43	0.95	OFF	7.01	4.67	ON
	PostCard4 6_400dpi	1678	400	419	inch	1.43	0.95	OFF	6.00	4.00	ON
	Letter_267dpi	2039	267	763	inch	1.43	0.95	OFF	10.90	7.27	ON
	A4_267dpi	2187	267	819	mm	36.3	24.2	OFF	297.00	198.00	ON
	A5_267dpi	1545	267	578	mm	36.3	24.2	OFF	210.00	140.00	ON
	8x10_267dpi	1870	267	700	inch	1.43	0.95	OFF	10.00	6.67	ON
	5x7_267dpi	1307	267	489	inch	1.43	0.95	OFF	7.00	4.66	ON
	PostCard4 6_267dpi	1120	267	419	inch	1.43	0.95	OFF	6.00	4.00	ON
	(unavailable)	1597	360	443	mm	36.3	24.2	OFF	161.00	107.00	ON
	2L_360dpi	1727	360	479	mm	36.3	24.2	OFF	174.00	116.00	ON
	14x17_180dpi	2123	180	1179	mm	36.3	24.2	OFF	428.00	285.00	ON
	11x14_180dpi	1747	180	970	mm	36.3	24.2	OFF	352.00	235.00	ON
	10x12_180dpi	1494	180	830	mm	36.3	24.2	OFF	301.00	200.00	ON
	(unavailable)	797	180	442	mm	36.3	24.2	OFF	160.00	106.00	ON
	2L_180dpi	857	180	476	mm	36.3	24.2	OFF	173.00	115.00	ON
<b>Dye-Sub Printer</b>	A4Full	2455	300	818	mm	36.3	24.2	OFF	297.00	198.00	ON
	A4Half	1735	300	578	mm	36.3	24.2	OFF	210.00	140.00	ON
	A4Quarter	1223	300	407	mm	36.3	24.2	OFF	148.00	98.70	ON
	A4Eighth	866	300	289	mm	36.3	24.2	OFF	104.00	69.90	ON
	Letter Full	2291	300	763	inch	1.43	0.95	OFF	10.90	7.28	ON
	Letter Half	1714	300	571	inch	1.43	0.95	OFF	8.17	5.44	ON
	Letter Quarter	1144	300	381	inch	1.43	0.95	OFF	5.45	3.63	ON
	Letter Eighth	850	300	283	inch	1.43	0.95	OFF	4.05	2.70	ON
	(unavailable)	1223	300	407	mm	36.3	24.2	OFF	148.00	98.70	ON
	Photo4x6	1240	300	413	mm	36.3	24.2	OFF	150.00	100.00	ON
	Photo3x5 /Photo9x13	1049	300	349	mm	36.3	24.2	OFF	127.00	84.60	ON
<b>Ink-Jet Printer</b>	A4Full	163	200	818	mm	36.3	24.2	OFF	297.00	198.00	ON
	A4Half	1156	200	578	mm	36.3	24.2	OFF	210.00	139.00	ON
	A4Quarter	814	200	407	mm	36.3	24.2	OFF	148.00	98.50	ON
	A4Eighth	577	200	288	mm	36.4	24.3	OFF	105.00	69.80	ON
	Letter Full	1526	200	763	inch	1.42	0.95	OFF	10.90	7.27	ON
	Letter Half	1144	200	572	inch	1.42	0.95	OFF	8.17	5.45	ON
	Letter Quarter	763	200	381	inch	1.43	0.95	OFF	5.45	3.63	ON
	Letter Eighth	566	200	283	inch	1.43	0.95	OFF	4.05	2.70	ON
	(unavailable)	814	200	407	mm	36.3	24.2	OFF	148.00	98.50	ON
	Photo4x6	826	200	413	mm	36.3	24.2	OFF	150.00	100.00	ON
	Photo3x5 /Photo9x13	699	200	349	mm	36.3	24.0	OFF	127.00	84.50	ON

Vervolg op de volgende bladzij

# OVERZICHT TAKEN - kleinbeeld

Categorie	Naam Taak	Resolutie		Vergr.	Eenh.	Input-maat		Input Lock	Output-maat		Output Lock
		In	Out			W	H		W	H	
<b>Web Page</b>	1023 x 682	716	300	238	pixel	1023	682	OFF	1023	682	ON
	960 x 640	671	300	223	pixel	960	640	OFF	960	640	ON
	870 x 580	608	300	202	pixel	870	580	OFF	870	580	ON
	768 x 512	537	300	179	pixel	768	512	OFF	768	512	ON
	624 x 416	436	300	145	pixel	624	416	OFF	624	416	ON
	600 x 400	419	300	139	pixel	600	400	OFF	600	400	ON
	480 x 320	335	300	111	pixel	480	320	OFF	480	320	ON
	Photo CD 2048 x 3072	2148	300	716	pixel	3072	2048	OFF	3072	2048	ON
	Photo CD 1024 x 1536	1074	300	358	pixel	1536	1024	OFF	1536	1024	ON
	Photo CD512 x 768	537	300	179	pixel	768	512	OFF	768	512	ON
Photo CD256 x 348	243	300	81	pixel	348	232	OFF	348	232	ON	
<b>Screen</b>	1280 x 1024	895	300	298	pixel	1280	853	OFF	1280	853	ON
	1280 x 960	895	300	298	pixel	1280	853	OFF	1280	853	ON
	1152 x 870	805	300	268	pixel	1152	768	OFF	1152	768	ON
	1024 x 768	716	300	238	pixel	1024	682	OFF	1024	682	ON
	832 x 624	582	300	194	pixel	832	554	OFF	832	554	ON
	800 x 600	559	300	186	pixel	800	533	OFF	800	533	ON
	640 x 480	47	300	149	pixel	640	426	OFF	640	426	ON
<b>Document</b>	A4 Half	416	72	577	mm	36.3	24.2	OFF	210.00	139.00	ON
	A4 Quarter	293	72	406	mm	36.4	24.1	OFF	148.00	98.40	ON
	A4 Eighth	207	72	287	mm	36.4	24.3	OFF	105.00	70.00	ON
	Letter Half	411	72	570	inch	1.43	0.95	OFF	8.16	5.44	ON
	Letter Quarter	274	72	379	inch	1.43	0.95	OFF	5.44	3.62	ON
	Letter Eighth	203	72	281	inch	1.44	0.96	OFF	4.04	2.69	ON
<b>Film Recorder</b>	35mm Full-Frame	2382	2400	99	mm	36.30	24.20	OFF	36.00	24.00	ON
	35mm Half-Frame	1586	2400	66	mm	36.30	24.20	OFF	24.00	16.00	ON
	35mm Quarter-Frame	1189	2400	49 mm	36.7	24.40	OFF	18.00	11.90	ON	



# OVERZICHT TAKEN - APS

Categorie	Naam Taak	Resolutie		Vergr.	Eenh.	Input-maat		Input Lock	Output-maat		Output Lock
		In	Out			W	H		W	H	
<b>Default</b>	Default	705	300	235	pixel	832	480	OFF	832	480	OFF
<b>Color Laser Printer</b>	Max Size_600dpi	2820	600	470	mm	29.9	17.2	OFF	140.00	81.20	ON
	A4 Eighth_600dpi	2104	600	350	mm	30.0	17.3	OFF	105.00	60.60	ON
	Letter Eighth_600dpi	2161	600	360	inch	1.18	0.68	OFF	4.25	2.45	ON
	Max Size_400dpi	2820	400	705	mm	29.9	17.2	OFF	211.00	121.00	ON
	A4 Half_400dpi	2809	400	702	mm	29.9	17.2	OFF	210.00	121.00	ON
	A4 Quarter_400dpi	1977	400	494	mm	30.0	17.3	OFF	148.00	85.40	ON
	A4 Eighth_400dpi	1401	400	350	mm	30.0	17.3	OFF	105.00	60.60	ON
	Letter Quarter_400dpi	1851	400	462	inch	1.18	0.68	OFF	5.46	3.15	ON
<b>Photosensitive</b>	Letter Eighth_400dpi	1440	400	360	inch	1.18	0.68	OFF	4.25	2.45	ON
	Max Size	2820	400	705	mm	29.9	17.2	OFF	211.00	121.00	ON
	A5_400dpi	2809	400	702	mm	29.9	17.2	OFF	210.00	121.00	ON
	5x7_400dpi	2374	400	593	inch	1.18	0.68	OFF	7.00	4.04	ON
	Post Card 4 x 6_400dpi	2039	400	509	inch	1.18	0.68	OFF	6.01	3.47	ON
	Letter_267dpi	2472	267	925	inch	1.18	0.68	OFF	10.90	6.30	ON
	A4_267dpi	2654	267	994	mm	29.9	17.2	OFF	297.00	171.00	ON
	A5_267dpi	1870	267	700	mm	30.0	17.2	OFF	210.00	121.00	ON
	8x10_267dpi	2263	267	847	inch	1.18	0.68	OFF	10.00	5.76	ON
	5x7_267dpi	1586	267	594	inch	1.17	0.68	OFF	7.00	4.04	ON
	PostCard4 x 6_267dpi	1359	267	508	inch	1.18	0.68	OFF	6.00	3.46	ON
	(unavailable)	1935	360	537	mm	30.0	17.3	OFF	161.00	92.90	ON
	2L_360dpi	2092	360	581	mm	29.9	17.2	OFF	174.00	100.00	ON
	14x17_180dpi	2578	180	1432	mm	29.9	17.2	OFF	429.00	247.00	ON
	11x14_180dpi	2117	180	1176	mm	29.	17.2	OFF	352.00	203.00	ON
	10x12_180dpi	1809	180	1005	mm	29.9	17.2	OFF	301.00	173.00	ON
(unavailable)	966	180	536	mm	30.0	17.2	OFF	160.00	92.70	ON	
2L_180dpi	1046	180	581	mm	29.9	17.2	OFF	174.00	100.00	ON	
<b>Dye-Sub Printer</b>	Max Size	2820	300	940	mm	29.9	17.2	OFF	281.00	162.00	ON
	A4 Half	2104	300	701	mm	29.9	17.3	OFF	210.00	121.00	ON
	A4 Quarter	1482	300	494	mm	29.9	17.2	OFF	148.00	85.40	ON
	A4 Eighth	1050	300	350	mm	30.0	17.3	OFF	105.00	60.50	ON
	Letter Full	2776	300	925	inch	1.18	0.68	OFF	10.90	6.30	ON
	Letter Half	2161	300	720	inch	1.18	0.68	OFF	8.50	4.90	ON
	Letter Quarter	1385	300	461	inch	1.18	0.68	OFF	5.45	3.14	ON
	Letter Eighth	1080	300	360	inch	1.18	0.68	OFF	4.25	2.45	ON
	(unavailable)	1500	300	500	mm	30.0	17.2	OFF	150.00	86.40	ON
	Photo 9x13	1270	300	423	mm	30.0	17.2	OFF	127.00	73.00	ON
<b>Ink-Jet Printer</b>	A4 Full	1977	200	988	mm	30.0	17.3	OFF	297.00	171.00	ON
	A4 Half	1401	200	700	mm	30.0	17.3	OFF	210.00	121.00	ON
	A4 Quarter	987	200	493	mm	30.0	17.3	OFF	148.00	85.30	ON
	A4 Eighth	700	200	350	mm	30.0	17.3	OFF	105.00	60.40	ON
	Letter Full	1846	200	923	inch	1.18	0.68	OFF	10.90	6.28	ON
	Letter Half	1440	200	720	inch	1.18	0.68	OFF	8.50	4.90	ON
	Letter Quarter	924	200	462	inch	1.17	0.68	OFF	5.45	3.14	ON
	Letter Eighth	720	200	360	inch	1.18	0.68	OFF	4.25	2.45	ON
	Photo 4 x 6	1001	200	500	mm	30.0	17.3	OFF	150.00	86.40	ON
	Photo 3.5 x 5/Photo 9 x 13	846	200	423	mm	30.0	17.2	OFF	127.00	73.00	ON
<b>Web Page</b>	1280 x 739	1085	300	361	pixel	1280	739	OFF	1280	739	ON
	1152 x 665	976	300	665	pixel	1152	665	OFF	1152	665	ON
	1024 x 590	867	300	239	pixel	1024	590	OFF	1024	590	ON
	832 x 480	705	300	235	pixel	832	480	OFF	832	480	ON
	800 x 461	678	300	226	pixel	800	461	OFF	800	461	ON
	640 x 369	542	300	180	pixel	640	369	OFF	640	369	ON
	Photo CD1024 x 1536	1303	300	434	pixel	1536	887	OFF	1536	887	ON
	Photo CD512 x 768	650	300	216	pixel	768	443	OFF	768	443	ON
	Photo CD256 x 348	294	300	98	pixel	348	200	OFF	348	200	ON
<b>Screen</b>	1280 x 1024	1085	300	361	pixel	1280	739	OFF	1280	739	ON
	1280 x 960	1085	300	361	pixel	1280	739	OFF	1280	739	ON
	1152 x 870	976	300	325	pixel	1152	665	OFF	1152	665	ON
	1024 x 768	867	300	289	pixel	1024	590	OFF	1024	590	ON
	832 x 624	705	300	235	pixel	832	480	OFF	832	480	ON
	800 x 600	678	300	226	pixel	800	461	OFF	800	461	ON
<b>Document</b>	640 x 480	542	300	369	pixel	640	369	OFF	640	369	ON
	A4 Half	504	72	700	mm	30.0	17.3	OFF	210.00	121.00	ON
	A4 Quarter	355	72	493	mm	30.0	17.3	OFF	148.00	85.00	ON
	A4 Eighth	251	72	348	mm	30.0	17.3	OFF	105.00	60.30	ON
	Letter Half	518	72	719	inch	1.18	0.68	OFF	8.50	4.90	ON

# WOORDENLIJST

<b>CONTRAST</b>	De nuancering van het beeld. Bij een hoog contrast heeft het beeld veel donkere en lichte partijen en weinig middentinten. Bij een laag contrast heeft het beeld veel toonwaarden die in helderheid weinig van elkaar verschillen. Laag-contrast-beelden zien er vaak erg “vlak” uit.
<b>DPI</b>	Dots (pixels) per inch.
<b>EMULSIE-ZIJDE</b>	De zijde van het beeld waarop het fotografische materiaal is aangebracht.
<b>GAMMA</b>	Het contrast van de middentinten.
<b>HELDERHEID</b>	De mate waarin een beeld licht of donker is.
<b>HISTOGRAM</b>	Een grafiek dat de frequentie van elk van de 256 helderheidsniveaus weergeeft.
<b>HOGЕ LICHTEN</b>	De lichtere delen van het beeld.
<b>INTERPOLATIE</b>	Vorming van nieuwe pixels bij (vaak te sterke) vergroting van het beeld.
<b>JPEG</b>	De JPEG (Joint Photographic Experts Group) compressiestandaard is in staat een hoge compressie te bereiken bij minimaal verlies aan beeldkwaliteit. JPEG is een bestandsformaat dat op grote schaal wordt toegepast.
<b>KANAAL</b>	Onderdeel van een kleurenbeeld. Een gescand beeld heeft drie kanalen: rood, groen en blauw (RGB).
<b>MIDDENTINT</b>	De midden-helderheden van een film, tussen licht en donker in.
<b>NEUTRAAL</b>	Zonder kleurzwem, zoals wit, zwart en grijs
<b>PICT</b>	(Alleen Macintosh) Het PICT grafisch bestandsformaat kan bestanden zonder kwaliteitsverlies comprimeren en wordt door Macintosh applicaties ondersteund.
<b>PIXEL</b>	Afkorting voor picture element. De punt waaruit een elektronisch beeld wordt opgemaakt.

## WOORDENLIJST

<b>RESAMPLE</b>	Herberekening van het aantal pixels in het beeld. Verdwijnen er pixels als gevolg van verkleining van een beeld, dan spreekt men van resampling down.
<b>RESOLUTIE</b>	Het aantal pixels binnen een bepaalde maateenheid, bijvoorbeeld pixels per inch. Men spreekt van hoge resolutie wanneer het beeld uit relatief veel pixels is opgebouwd.
<b>RGB</b>	Rood, groen en blauw. Dit zijn de kleuren van de drie kanalen die samen het gescande beeld vormen.
<b>SCHADUWEN</b>	De donkere partijen van een beeld.
<b>TIFF</b>	Tagged Image File Format bestanden bevatten bitmap-data. Tiff wordt op grote schaal ondersteund en is in staat het kleurenpalet te gebruiken dat nodig is om beelden en grafisch werk van professionele kwaliteit te vormen.
<b>UITSNEDE</b>	Deel van het beeld.
<b>WINDOWS® BMP</b>	(Alleen Windows) Het BMP bestandsformaat is bestemd voor bitmap-beelden. BMP beelden worden ondersteund door Paint-applicaties en kunnen op de meeste PC's met Windows eenvoudig worden geopend.

# COLORSYNC™ – alleen Macintosh

enColorSync™ helpt uw kleurapparatuur (monitor, scanner, printer, enz.) hun kleuren op elkaar af te stemmen, waardoor het makkelijker is in het eindresultaat een juiste kleurweergave te bereiken.

*Het profiel dat bij de Dimâge Scan Speed driver software wordt geleverd is compatible met ColorSync™ ver 2.0 (maakt deel uit van uw software). Verwijder eerdere versies van ColorSync™ voordat u de ColorSync™ ver 2.0. systeemextensie installeert.*

## **ColorSync ver 1.0 verwijderen**

### **Sleep de volgende bestanden naar de prullenbak...**


**ColorSync™** (systeemextensie) – map Extensies

**ColorSync™ Systeemprofiel** (regelpaneel) – map Regelpanelen

**Map ColorSync™ Profielen** - map Voorkeuren

## **Het DS\_Speed ColorSync™ profiel installeren**

De ColorSync™ software kan rechtstreeks van de Dimâge Scan Speed CD-ROM worden geïnstalleerd.

- 1. Plaats de Dimâge Scan Speed CD-ROM in de CD-ROM drive, klik vervolgens op .**
- 2. Dubbelklik op de map met de gewenste taal, dubbelklik vervolgens op de ColorSync™ map.**

## **Wanneer u net ColorSync™ ver 1.0 heeft verwijderd...**

**Sleep de ColorSync™ systeemextensie naar de map Extensies.**

**Sleep het ColorSync™ Systeemprofiel naar de map Regelpanelen.**

**Sleep de map ColorSync™ Profielen naar de map Voorkeuren.**

- 3. Sleep het DS\_Speed Profiel naar de map ColorSync™ Profielen in de map Voorkeuren.**
- 4. Sleep het ColorSync™ filter naar de map Adobe Photoshop Filters, die zich in de map Plug-Ins bevindt.**

# PROBLEMEN EN OPLOSSINGEN

SYMPTOOM or MELDING	OPLOSSING
Na aansluiten van de scanner kan de computer niet opstarten	<ul style="list-style-type: none"><li>• Schakel de computer en alle apparaten in de SCSI-keten uit, controleer de SCSI-kabels, SCSI ID connecties, netsnoer en SCSI ID-nummer.</li></ul>
DS_Speed verschijnt niet in het Acquire menu.	<ul style="list-style-type: none"><li>• Controleer of de plug-in module in de juiste map is geplaatst. Zie blz. 12.</li></ul>
“Could not establish connection with scanner.”	<ul style="list-style-type: none"><li>• Indicatielamp is uit - Zet de Dimâge Scan Speed aan, start daarna opnieuw op.</li><li>• Controleer of het SCSI ID-nummer niet al wordt gebruikt.</li></ul>
“Setting up now. Remove the film holder.”	<ul style="list-style-type: none"><li>• Verwijder de filmhouder en klik op OK.</li></ul>
Indicatielamp knippert snel (8Hz).	<ul style="list-style-type: none"><li>• Scanner-deur werd tijdens opstart-procedure geopend. Sluit deurtje.</li></ul>
“Set film properly...”	<ul style="list-style-type: none"><li>• Plaats film in de filmhouder.</li></ul>
“Set 35mm film holder properly.”	<ul style="list-style-type: none"><li>• Stel het juiste filmtypen in.</li></ul>
“Set APS film holder properly.”	<ul style="list-style-type: none"><li>• Stel het juiste filmtypen in.</li></ul>
“Could not recognize the film type.”	<ul style="list-style-type: none"><li>• Stel het filmtypen met de hand in.</li></ul>
“Insufficient Memory”	<ul style="list-style-type: none"><li>• Verhoog de geheugen-reservering van het beeldbewerkingsprogramma.</li><li>• Hebt u meervoudige scans gemaakt, sluit en herstart dan het programma.</li></ul>
“Setting up now. Remove the film holder.” appears when the film holder is not loaded.	<ul style="list-style-type: none"><li>• Neemt contact op met de technische dienst van Minolta voor verwisseling van de fluorescentielamp.</li></ul>

# SPECIFICATIES

<b>Type:</b>	Vaste sensor, film transport, single pass	
<b>Filmtypen:</b>	kleinbeeld: negatief/positief, kleur/zwartwit APS cassette (met los leverbaar adapter): kleur/zwartwit, negatief /positief	
<b>Scanmaat:</b>	kleinbeeld: 24,2 x 36,3 mm/2688 x 4032 pixels APS: 17,28 x 29,95 mm/1920 x 3328 pixels	
<b>Optische Inputresolutie:</b>	2820 dpi	
<b>A/D Conversie:</b>	12 bit	
<b>Beeldsensor:</b>	RGB 3-lijns CCD (2700 pixels)	
<b>Scan-tijd (ongeveer):</b>	<b>kleinbeeld</b>	<b>APS</b>
	<b>Prescan</b>	<b>6 sec</b>
	<b>Scan</b>	<b>40 sec</b>
	<b>Index Scan</b>	<b>6 sec/frame</b>
<b>Interface:</b>	SCSI-2	
<b>SCSI Ports:</b>	DB25, Centronics 50	
<b>Light Source:</b>	3 golflengten Cold Cathode fluorescentielamp	
<b>Voeding/frequentie:</b>	Noord- Amerika: 100-120 volt AC, 50/60 Hz Europa: 220-240 volt AC, 50/60 Hz	
<b>Stroomverbruik:</b>	Max. 30W	
<b>Afmetingen (B x H x D):</b>	90,5 x 160,5 x 272mm	
<b>Gewicht (ca.):</b>	2,0kg	

De specificaties zijn gebaseerd op de meest recente informatie op het moment van druk en kunnen zonder voorafgaande aankondiging worden gewijzigd

# TECHNISCHE GEBRUIKERS-ONDERSTEUNING

Neem contact op met uw computer-leverancier aangaande installatie, aanbevelingen ten aanzien van SCSI-2 compatibiliteit of compatibiliteit van de software. Kan deze u niet verder helpen, neem dan contact op met Minolta's technische dienst.

Bij contact met de technische dienst dient u de volgende gegevens paraat te hebben.

Merk en model van uw computer:

Beschikbaar RAM-geheugen:

Versienummer van het besturingssysteem:

Andere aangesloten SCSI-apparatuur:

DS Speed driver versie nummer:

Symptomen:

Meldingen die op het scherm verschijnen wanneer het probleem zich voordoet:

Frequentie van de problemen.

Bepaling van het versie-nummer van de software:

Plaats de cursor op het status-venster in het Command venster om het versie-nummer en het SCSI ID-nummer op te roepen.

