

Dimâge Scan Speed



MINOLTA

Tack för att du valt Minolta Dimâge Scan Speed. Dimâge Scan Speed är en tvåformats filmscanner med kapacitet att scanna 35mm film samt, med extratillbehöret AD-10 APS-adapter, film för Advanced Photo System.

Denna handledning har skapats för att hjälpa dig förstå hanteringen av din scanner. För att korrekt utnyttja din scanners alla möjligheter, är det en god idé att noggrant läsa igenom handledningen.

Instruktionerna i denna handledning förutsätter att du har praktisk erfarenhet av din dators operativsystem (Macintosh OS, Windows 95, Windows 98 eller Windows NT) och dess vedertagna användning. Kännedom om arbete med mus samt operativsystemets standardmenyer och kommandon är nödvändigt innan Dimâge Scan Speed:s programvara tas i bruk.

Denna handledning ger inga instruktioner för:

- grundläggande användning av persondatorer.
- användning av Windows 95, Windows 98, Windows NT, eller Macintosh OS.
- användning av Adobe Photoshop, Paint Shop Pro, eller Corel Draw.

Exemplen i denna handledning använder Windows 95. Utseendet på vissa bildskärmar skiljer sig från exemplen vid användning av Windows 98, Windows NT eller Macintosh operativsystem.

Microsoft, Windows®, Windows 95®, Windows 98® och Windows NT® är registrerade varumärken ägda av Microsoft Corporation.

Macintosh™, Apple®, och Power Macintosh® är registrerade varumärken ägda av Apple Computer, Inc.

Adobe® and Photoshop™ är registrerade varumärken ägda av Adobe Systems Incorporated.

Corel Draw™ är ett varumärke ägt av Corel Corporation.

Paint Shop Pro är copyright av Met's Corporation.

Övriga företags och produktnamn är varumärken och registrerade varumärken ägda av sina respektive bolag .

- Förändringar och modifieringar som inte godkänts av de ansvariga för sammansättningen av produkten kan orsaka att användaren ej längre har rätt att nyttja produkten.
- Denna handledning får ej kopieras helt eller delvis utan föregående skrivna tillåtelse från Minolta Co., Ltd. ©1997 Minolta Co., Ltd.
- Alla nödvändiga försiktighetsåtgärder har tagits för att se till att denna handledning blivit korrekt. Ta kontakt med oss om du har några frågor, hittar några fel, eller upptäcker att information saknas.
- Minolta är inte ansvariga för förluster, skador, eller andra resultat som uppstår vid användning av denna produkt.



Detta märke på din apparat betyder att den motsvarar EU:s (European Union) krav rörande regler mot störningar av andra utrustningar. CE betyder Conformité Européenne (Europeisk samordning).

FÖR KORREKT OCH SÄKER ANVÄNDNING

Läs noga igenom, och lär dig, varje varningstext innan denna produkt tas i bruk .

VAR FÖRSIKTIG

För att undvika brand eller elektriska stötar:

- Använd endast den strömstyrka som denna enhet är avsedd för.
- Utsätt inte denna enhet för vätskor.
- Stoppa inte in metallföremål i denna apparat.
- Vidrör inte nätsladden eller dess stickpropp med våta händer.
- Dra ur kontakten när denna apparat inte används.

Felaktig användning av nätsladden kan orsaka brand och elektriska stötar.

- Anslut kontakten säkert i ett eluttag.
- Dra inte i sladden. Håll i stickproppen när nätsladden skall tas ur ett eluttag.
- Skrapa, vrid, förändra, upphetta aldrig nätsladden. Placera heller aldrig ett tungt föremål på nätsladden.
- Anslut inte jorden till ett gasrör, telefonledning, eller ett vattenrör. Felaktig jordning kan orsaka elektriska stötar.



Denna produkt måste få tillräcklig ventilation medan den är i bruk. Blockerade ventilationsspringor kan orsaka överhettning med ökad risk för brand som följd.

- Använd, eller förvara, denna produkt på platser med mycket damm eller fuktighet.

Om det uppstår rök,främmande lukt, eller andra ovanliga förhållanden, stäng då av enheten samt dra ur nätsladden och ta sedan kontakt med en Minolta serviceverkstad.

Försök inte ta isär denna apparat. Den innehåller högspänningskretsar. Ta produkten till en Minolta serviceverkstad för reparation.



Oväntade skador kan uppstå om denna enhet lämnas utan tillsyn i närhet av små barn.

SYSTEMKRAV – PC / AT

Processor: IBM PC/AT kompatibel med en i486DX-2 66MHz-processor eller bättre. En Intel Pentium eller senare version när Windows NT 4.0 är installerad.

- Support kan inte ges för datorer som är special- eller hemmabyggda.

Operativsystem: Windows 95 (inkl. OSR2), Windows 98, eller Windows NT 4.0.

Internminne: Minst 32 MB RAM.

Hårddiskutrymme: 90 MB tillgängligt på hårddisken.

SCSI-kort: Följande Adaptec SCSI-kort rekommenderas för denna enhet:

AVA-1505AE*	AHA-1520B	AHA-1540CP
AHA-2940J	AHA-2940U	AHA-2940AU
AHA-2940W	AHA-2940UW	AHA-2910B

- AHA-2940N SCSI-kortet har testats och godkänts för användning i datorer i NEC PC-9821 serien.
- Använd inte AVA-1505AE, AHA-1520B, och AHA-1540CP SCSI-kort i NEC PC98NX-serien.
- Support ges ej för fel eller problem som orsakas av otestade SCSI-kort.

Bildskärm: SVGA (800 x 600) eller bättre. VGA kan användas.

Övrigt: TWAIN drivrutiner är kompatibla med Photoshop ver. 3.05 / 4.0.1 / 5.0, Paint Shop Pro 4.1E, Corel Draw 7, Corel Draw 8.

SYSTEMKRAV – MACINTOSH

Processor: Power PC

Operativsystem: Mac OS 7.5 – 8.1

Internminne: Minst 8 MB RAM förutom kraven för Mac OS och Adobe Photoshop™

Hårddiskutrymme: 90 MB tillgängligt utrymme.

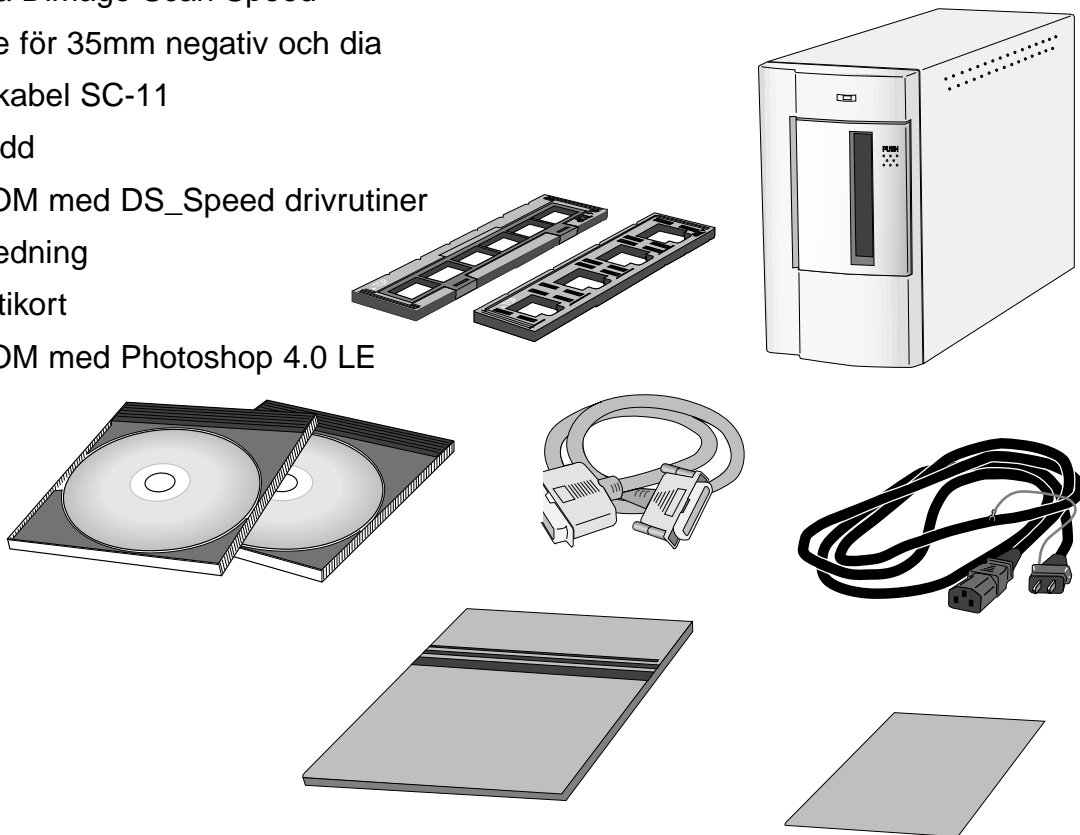
Bildskärm: 13-tums bildskärm som har kapacitet att visa 32,000 färger.

Övrigt: Plug-in är kompatibel med Photoshop ver. 3.05 eller senare. ColorSync-profilen är kompatibel med ColorSync ver. 3.0 Stäng av Virtuellt minne samt Modern Memory Manager.

FÖRPACKNINGENS INNEHÅLL

Följande innehåll skall finnas i denna förpackning.

1. Minolta Dimâge Scan Speed
2. Hållare för 35mm negativ och dia
3. SCSI-kabel SC-11
4. Nätsladd
5. CD ROM med DS_Speed drivrutiner
6. Handledning
7. Garantikort
8. CD ROM med Photoshop 4.0 LE



Registrering av programvaran

Vänligen registrera denna programvara innan den används...

När registreringen gjorts, kommer du att erhålla teknisk support, uppgradering av programvaran samt produktinformation. Fyll i och återsänd bifogade formulär för Produkt & programvaruregistrering sedan det skilts från garantikortet. Porto behövs ej.

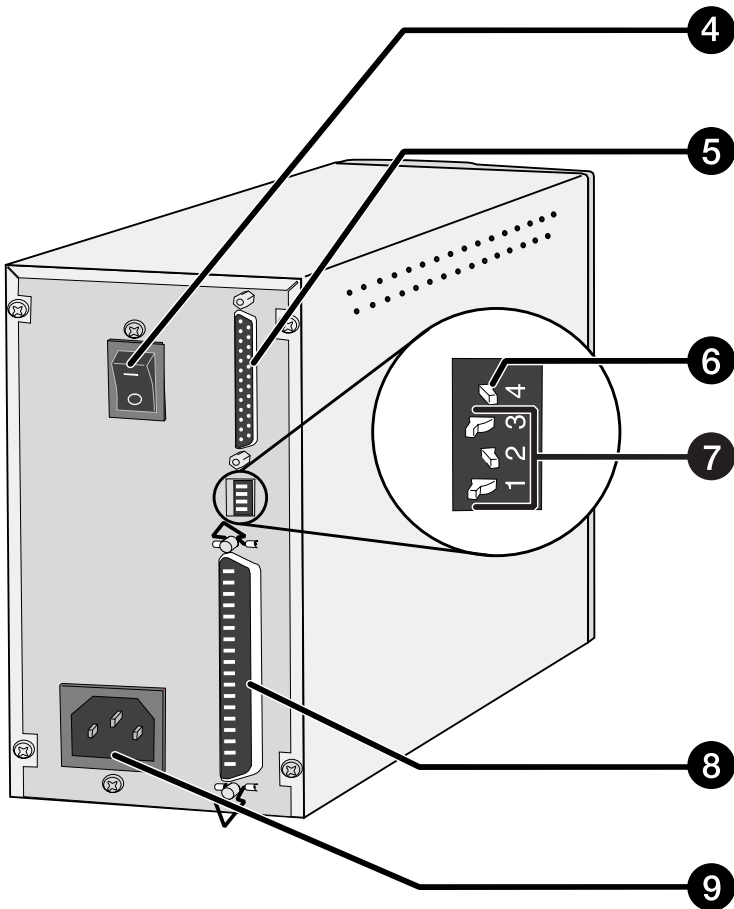
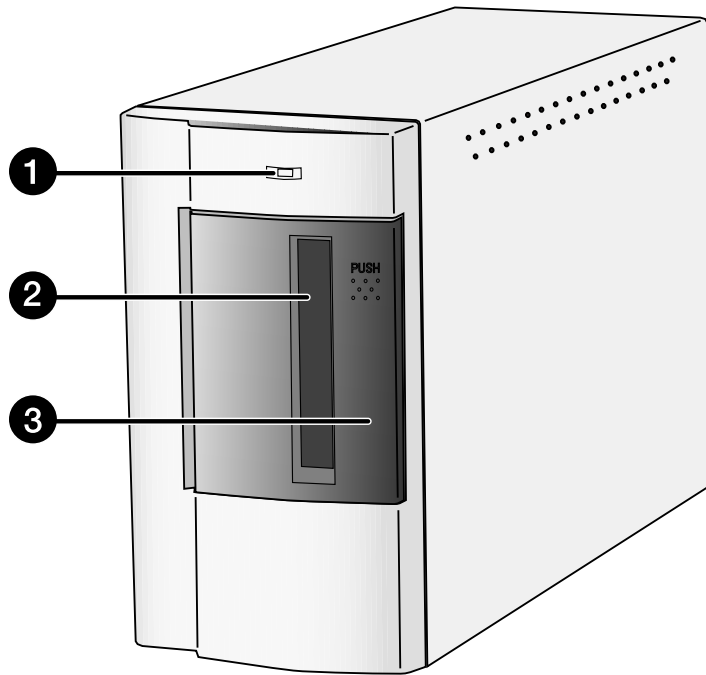
- Den information som du ger är konfidentiell och kommer endast att användas av Minoltas kundservice samt avdelningen för utveckling och forskning.

INNEHÅLL

FÖR KORREKT OCH SÄKER ANVÄNDNING	1
SYSTEMKRAV PC/AT	2
SYSTEMKRAV Macintosh	3
FÖRPACKNINGENS INNEHÅLL	4
INNEHÅLL	5
DELARNAS NAMN	6
UPPKOPPLING AV SCANNERN	
Inställning av SCSI ID	8
Anslutning av maskinvaran	9
Installation av programvaran PC/AT	12
Installation av programvaran Macintosh	15
NORMAL HANTERING	
Start av programvaran	18
<i>Command-fönstret - Delarnas namn</i>	20
<i>Prescan-fönstret - Delarnas namn</i>	21
Inställning av Preferences	22
Laddning av filmhållaren	23
Montering av filmhållaren i scannern	25
Inställning av filmtyp	26
Förscanning	26
Lås för den automatiska exponeringen	27
Orientering av bilden	28
Bildjustering	32
<i>Dialogrutan Variation - Delarnas namn</i>	33
Bildjustering - Variation	34
<i>Dialogrutan Histogram - Delarnas namn</i>	35
Bildjustering - Histogram	36
<i>Dialogrutan Tone Curves - Delarnas namn</i>	40
Bildjustering - Tone Curves	41
Job-typ	44
Slutlig scanning	46
SCANNING AV APS-FILM	
Start av programvaran	48
Ange filmtyp	48
<i>Index-fönstret - Delarnas namn</i>	48
Preferences - APS-inställningar	49
<i>APS-adapter - Delarnas namn</i>	50
Laddning av APS-adaptern	50
Montering av APS-adaptern i scannern	51
Index-scanning	52
Förscanning och bildjustering	54
Scanning av bilden	55
Urtagning av APS-adaptern	56
BILAGA	
Scannerinställningar	58
<i>Dialogrutan Scan Settings - Delarnas namn</i>	58
Skapa/ta bort Job-filer	60
Fillista för "Job"	61
Ordlista	64
ColorSync	66
Felsökning	67
Tekniska data	68
Teknisk support för användaren	69

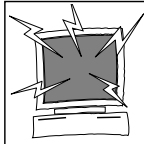
SCANNERN - DELARNAS NAMN

1. Indikeringslampa
2. Filmspringa
3. Filmlucka
4. Strömbrytare
5. SCS- port - DB25
6. Termineringsomkopplare
7. Omkopplare för SCSI ID
8. SCSI port - SCSI-1
9. Uttag för nätsladd



UPPKOPPLING AV SCANNERN

INSTÄLLNING AV SCSI-ID



Stäng av datorn och alla enheterna i din SCSI-kedja innan SCSI ID:n ändras, SCSI-kablar ansluts eller kopplas ur. Skador på maskinvaran kan uppstå om dessa försiktighetsregler ej följs.

Ett SCSI ID är en unik adress som du tilldelar varje SCSI-enhet som är ansluten till din dator. Området för SCSI ID i din dator är från 0 till 7, dock kan vissa ID's redan vara upptagna.

	Upptagna SCSI ID
IBM PC/AT	7 - SCSI värdadapter
Macintosh	0 - intern hårddisk* 3 - intern CD ROM-enhet** 7 - operativsystem

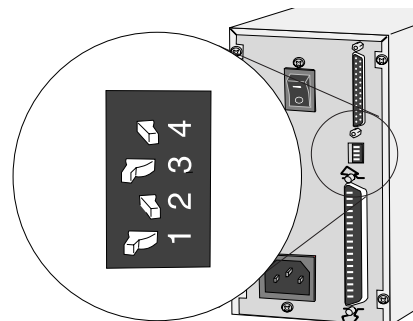
* IDE Macintosh-systems använder inte SCSI ID 0 för hårddisken.

** SCSI ID 3 är tillgängligt på den externa bussen i Macintosh-system med en dubbel buss

Inställning av SCSI ID

1. Stäng av datorn samt alla anslutna SCSI-enheter.
2. Fastställ vilka SCSI ID:n som inte används.
3. Ställ omkopplarna till ett oanvänt SCSI ID med hjälp av ett spetsigt föremål .

- Dimåge Scan Speeds SCSI ID är fabriksinställt på 5. Om 5 inte är upptaget, så behöver SCSI ID inte bytas.
- Två aktiva SCSI-enheter i samma SCSI-kedja kan inte ha samma SCSI ID.



INSTÄLLNINGAR AV VIPPBRYTARE FÖR SCSI ID

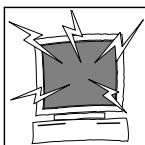
	OFF		OFF		OFF		OFF		ON		ON		ON		ON
0		1		2		3		4		5		6		7	

ANSLUTNING AV MASKINVARAN

Anslutning av SCSI-kabeln

Denna scanner har bipackats med SCSI-kabel SC-11 (DB25-to-SCSI-1) . Kontakta din återförsäljare om en annan typ av SCSI-kabel krävs.

- För att motsvara FCC-reglerna, måste SCSI-kablar som används med denna scanner vara utrustade med ferritkärna.

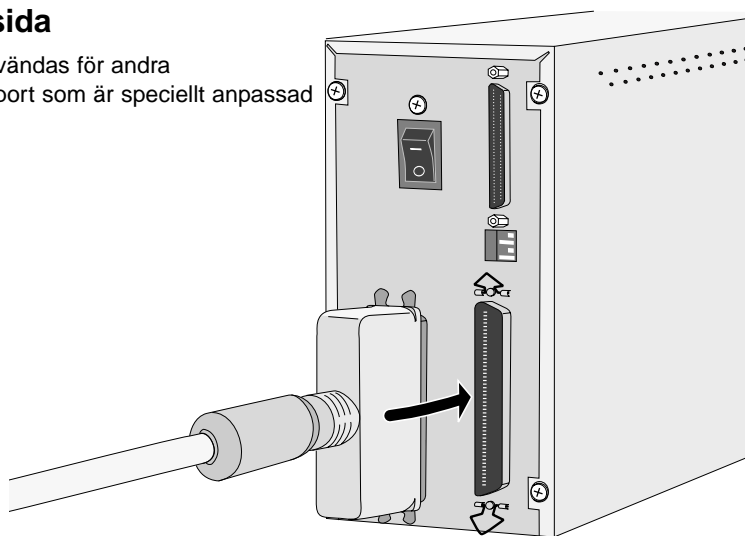


**INNAN DU BÖRJAR...
STÄNG AV DATORN SAMT ALLA ANSLUTNA
ENHETER.**

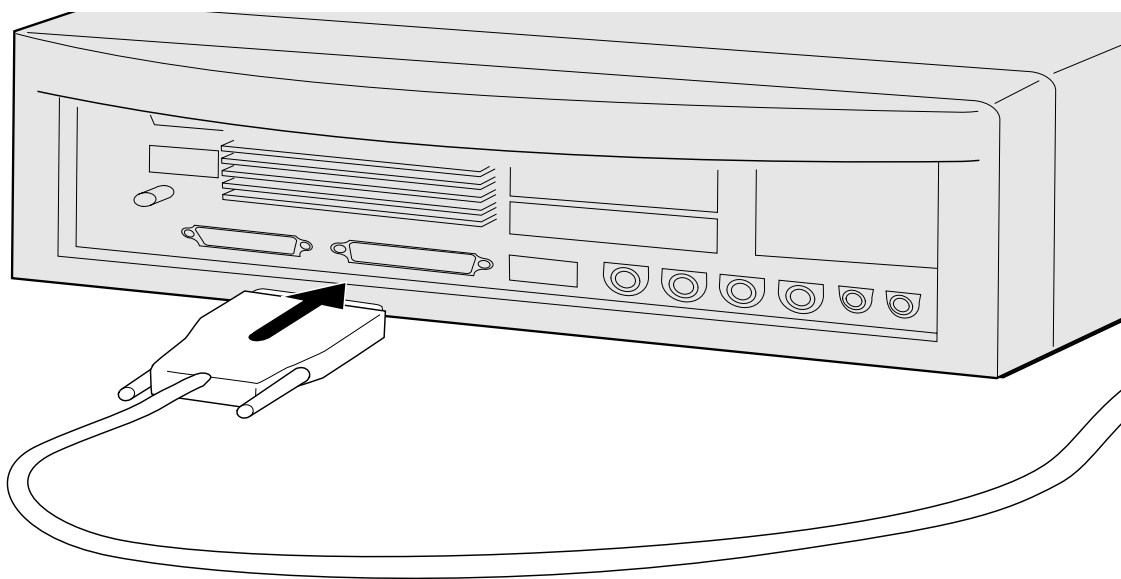
1. Placera scannern på ett plant underlag.

2. Anslut en ända av SCSI-kabeln i en av SCSI-portarna på scannerns baksida

- Vilken som helst av SCSI-portarna kan användas för andra kombinationer av enheter, det finns ingen port som är speciellt anpassad för in eller ut.



3. Anslut SCSI-kabelns andra ände i SCSI-porten på datorn eller den sista enheten i SCSI-kedjan.

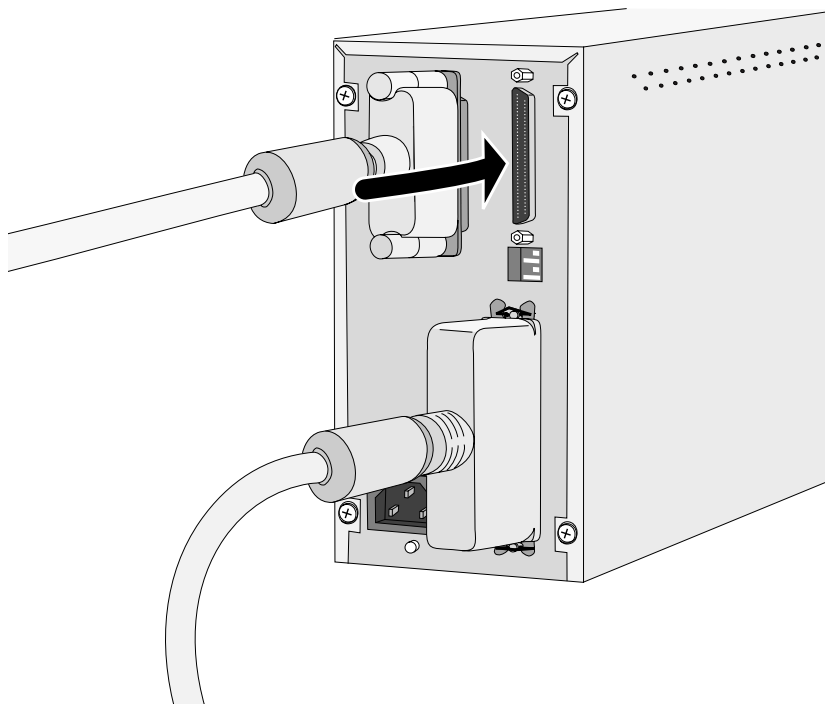


Fortsättning på nästa sida.

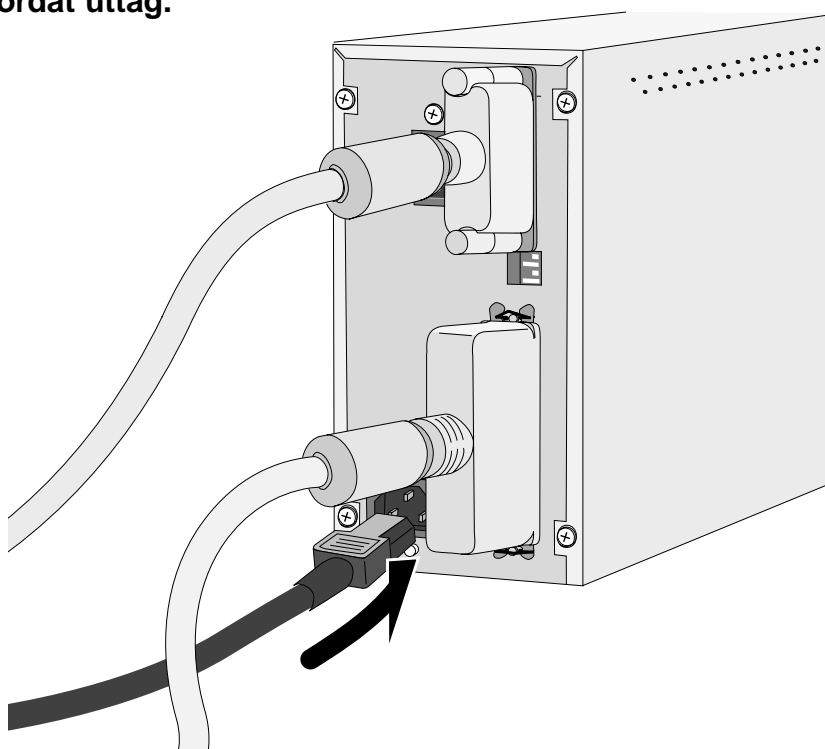
ANSLUTNING AV MASKINVARAN

Om det finns andra enheter i din SCSI-kedja...

4. Anslut SCSI-kabeln från nästa enhet i den lediga porten på scannerns baksida.



5. Anslut nätsladden i scannerns nätuttag och sätt sedan kontakten i ett jordat uttag.

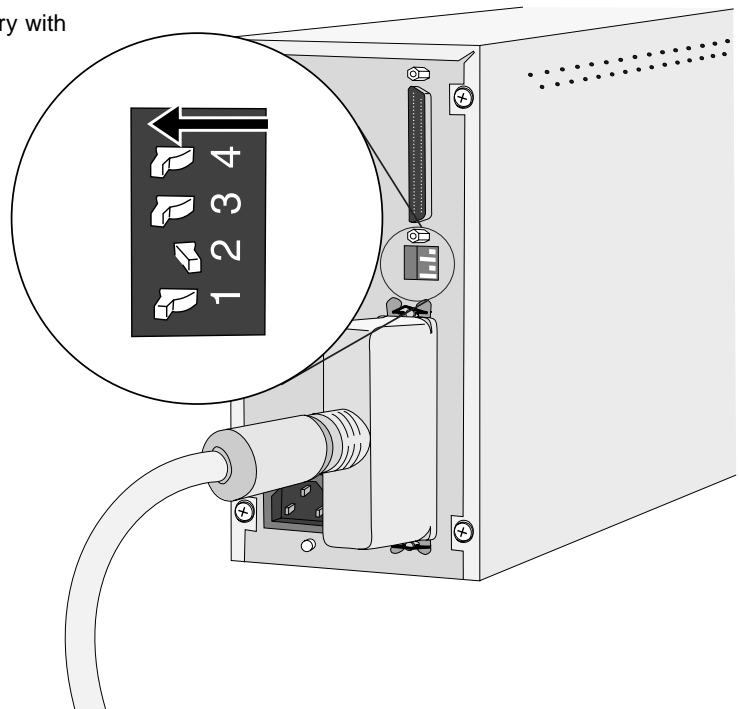
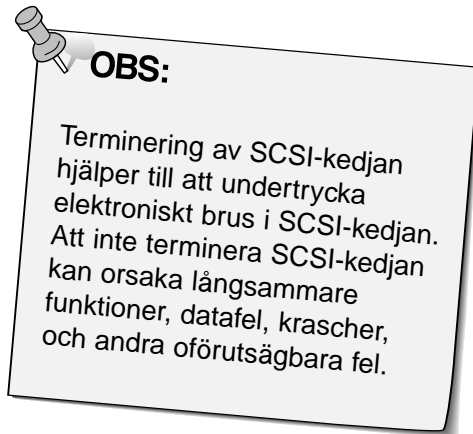


ANSLUTNING AV MASKINVARAN

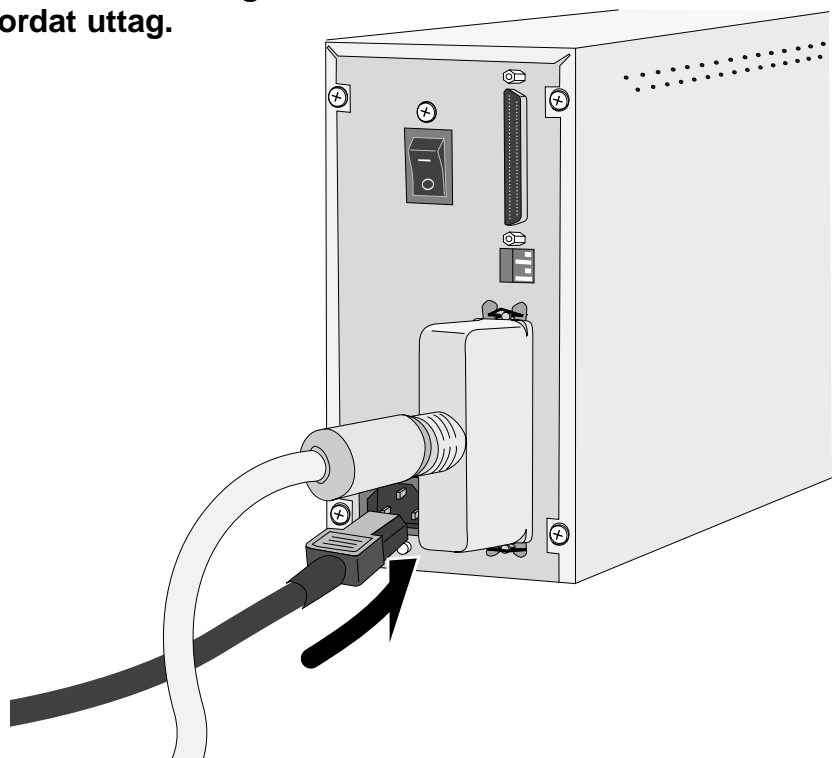
Om Dimåge Scan Speed är den sista eller enda enheten i din SCSI-kedja...

4. Slå över vippbrytaren för terminering (omkopplare 4) till ON.

- En extern terminering krävs inte för denna typ av scanner.



5. Anslut nätsladden i scannerns nätuttag och sätt sedan kontakten i ett jordat uttag.



INSTALLATION AV PROGRAMVARAN– PC/AT

WINDOWS 95 / WINDOWS 98 / WINDOWS NT

Dimåge Scan Speed för Windows 95 Setup installerar Twain och Twain_32 drivrutiner i den enhet och mapp som du valt.

- Utseendet och/eller ordvalet i vissa dialogrutor kan variera beroende på den version av Windows 95 din dator utnyttjar.
- Denna installationshandledning förutsätter att D är CD-ROM-enheten.

1. Sätt på scannern och slå sedan på PC:n.

2. Starta Windows 95 eller Windows NT.

Detta steg kan variera beroende på ditt speciella operativsystem...

Windows 95

- Dialogrutan Ny maskinvara funnen visas.



3. Klicka på Cancel.

- Denna dialogruta kan visas ett flertal gånger. Upprepa steg 3 tills dialogrutan inte längre visas.

Windows 95 Utgåva 2 (OSR2) och Windows 98

- Dialogrutan Device Wizard visas.



3. Klicka på Next...

- En liknande dialogruta kommer att visas.

klicka sedan på Finish.

- Denna dialogruta kan visas ett flertal gånger. Upprepa steg 3 tills dialogrutan inte längre visas.

Windows NT

3. Välj Start > Settings/Inställningar > Control Panel och dubbelklicka sedan på symbolen för SCSI-adapter. Bekräfta att Minolta #2884 visas som en ansluten enhet till ditt SCSI-kort.

- Om Minolta #2884 inte visas, stäng då av systemet och kontrollera alla korrigeringar. Upprepa förfarandet.

4. Placera Dimåge Scan Speed CD-ROM i CD-ROM-enheten.

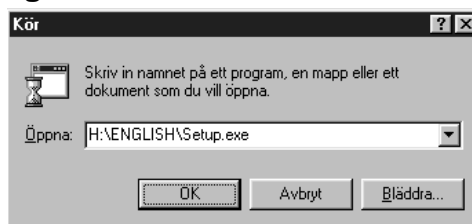
INSTALLATION AV PROGRAMVARAN – PC/AT

5. Välj Kör/Run på Start-menyn.

Dialogrutan Kör/Run visas

6. Välj D:\ENGLISH\Setup.exe på rullgardinslistan Open och klicka sedan på OK.

- Om din CD-ROM-enhet inte är enhet D, byt då ut D mot korrekt adress för din CD-ROM-enhet.



Installationsprogrammets startbild visas kort.

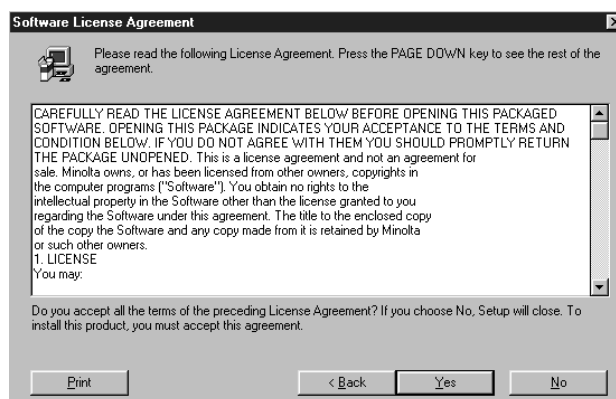
7. Klicka på Next



Licensvillkoren för slutanvändaren visas.

8. Klicka på Yes sedan du läst igenom licensvillkoren.

- Om du inte samtycker med villkoren i slutanvändarlicensen, klicka då på No och programvaran kommer därmed inte att installeras.

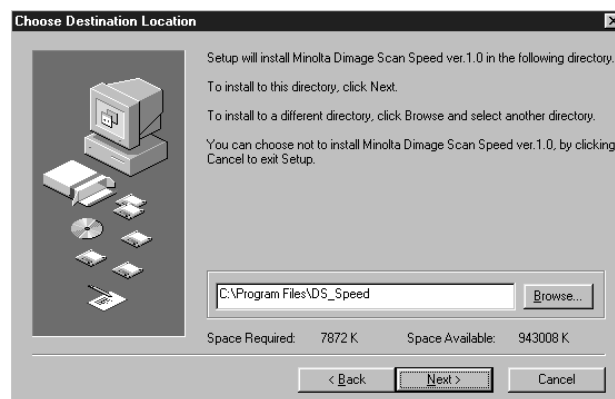


Dialogrutan Choose Destination Location visas.

9. Klicka på Browse för att välja ett annat målbibliotek...

- Ett bibliotek och en bana för installationen kan även skrivas in direkt i listrutan "install path".

och klicka sedan på Next

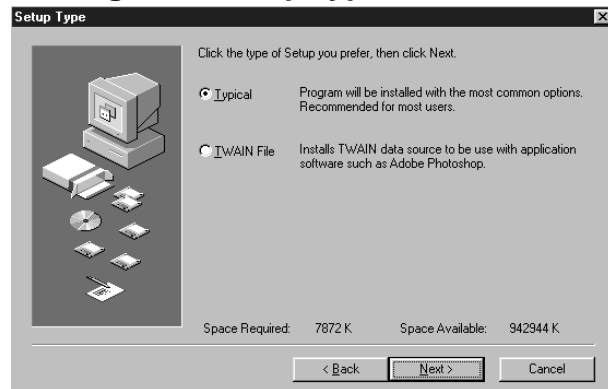


Fortsättning på nästa sida.

INSTALLATION AV PROGRAMVARAN – PC/AT

10. Välj antingen Typical eller TWAIN Files installation och klicka sedan på Next.

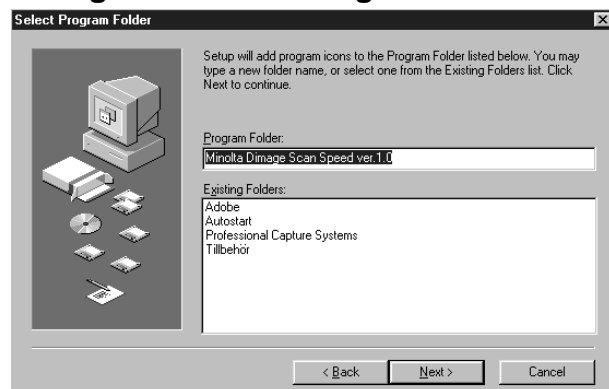
Dialogrutan Setup Type visas



11. Klicka på Next.

- Installationen inleds

Dialogrutan Select Program Folder visas.



12. Klicka på Close

Dialogrutan Setup Successful visas.

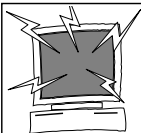


13. Klicka på Yes.


Följande dialogruta visas.



INSTALLATION AV PROGRAMVARAN – MACINTOSH



Ta bort eller avaktivera alla antivirusprogram innan detta installationsprogram startas. Dessa antivirusprogram kan komma i konflikt med denna installerare. Återför eller aktivera dem när installationen är genomförd. Håll shift-tangenten nedtryckt under uppstarten för att avaktivera dessa program.

1. Slå på Dimåge Scan Speed och slå sedan på din Macintosh.
2. Gå ur och stäng alla öppna program.
3. Placera Dimåge Scan Speed CD-ROM i CD-ROM-enheten.
 -  visas på skrivbordet.
4. Dubbelklicka på .
 - Språkmappen (Language folder) visas.
5. Öppna språkmappen och klicka sedan på Dimage Scan Speed Installer.

6. Klicka på .

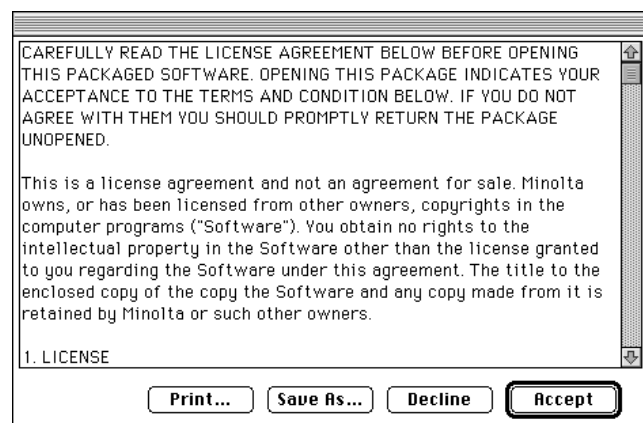
Installationsprogrammets startbild visas.



7. Klicka på .

- Om du inte samtycker med villkoren i licensvillkoren för slutanvändaren, klicka då på Decline och mjukvaran kommer därmed inte att installeras.

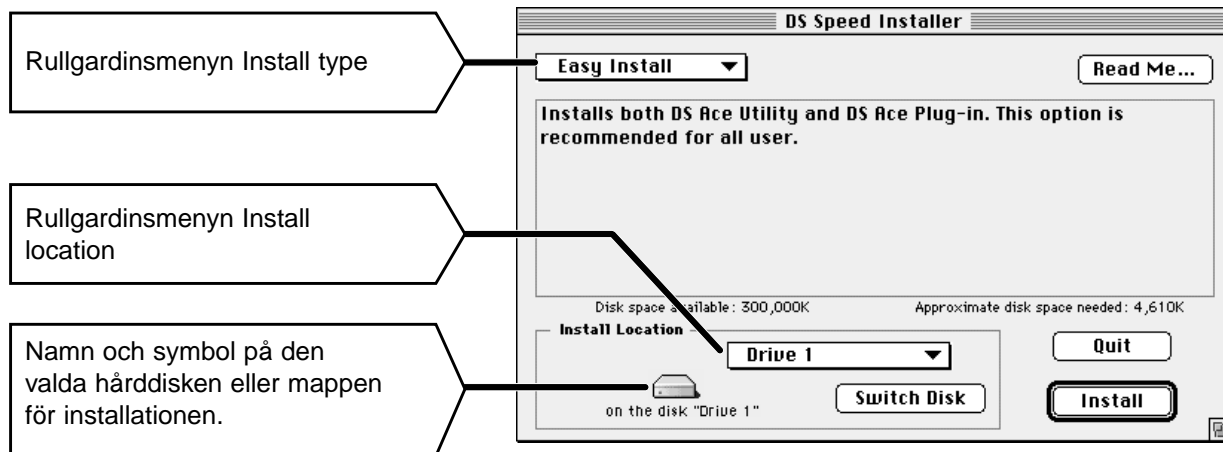
Licensvillkoren för slutanvändaren visas.



Fortsättning på nästa sida.

INSTALLATION AV PROGRAMVARAN – MACINTOSH

Följande dialogruta visas.



8. Välj hårddisk för installationen (eller mapp) samt installationstyp från menyerna.

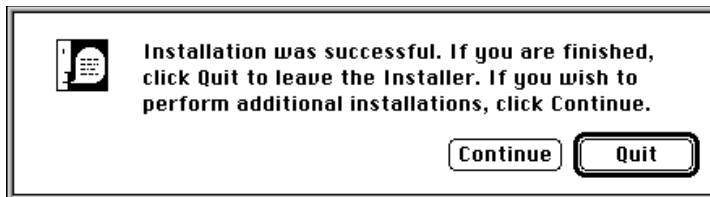
- Du kan även klicka på **Switch Disk** för att välja hårddisk.

9. Klicka sedan på **Install**.

Följande meddelande visas när installationen genomförts.

11. Klicka på **Quit**.

- Programvaran kommer att installeras i en ny mapp med namnet Dimage Scan Speed.
- Om Easy Install har valts, kommer mappen Dimage Scan Speed att innehålla följande enheter: DS_Speed Utility, DS_Speed Plug-in, och en Read Me-fil.



11. Dra DS Speed Plug-in till mappen Import/Export i Adobe Photoshop-mappen Plug-ins.

NORMAL HANTERING

FLÖDESSCHEMA



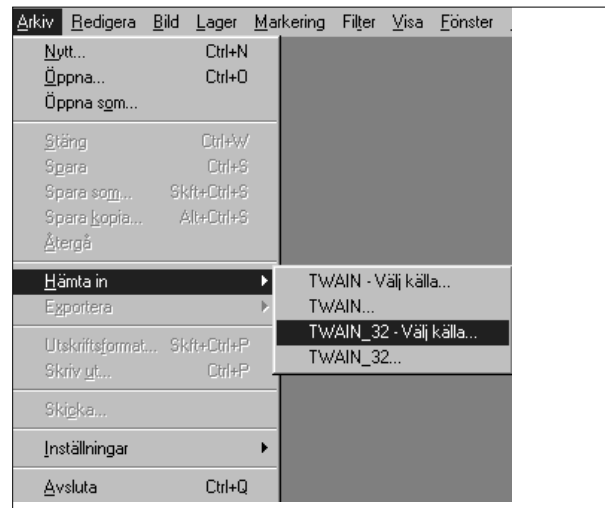
START AV PROGRAMVARAN

TWAIN drivrutiner ger dig möjlighet att styra programvaran genom ett annat program, som t.ex. ditt bildbehandlingsprogram.

Start av TWAIN drivrutiner — Windows

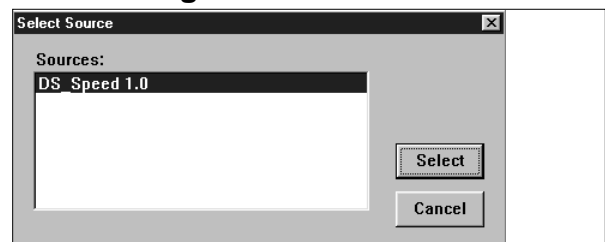
Här används Adobe Photoshop 4.0.1 som exempel. Kommandona kan variera beroende på program.

1. Stara värdprogrammet.
2. Välj Arkiv > Hämta in > TWAIN_32 - Välj källa...

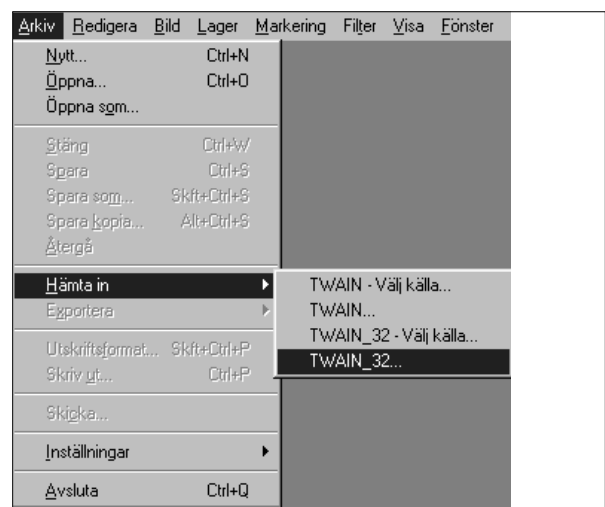


3. Välj DS_Speed och klicka sedan på Select.

Dialogrutan Select Source visas.



4. Välj Arkiv > Hämta in > TWAIN_32.



Programvaran är klar att användas när Command-fönstret visas (sid. 20).

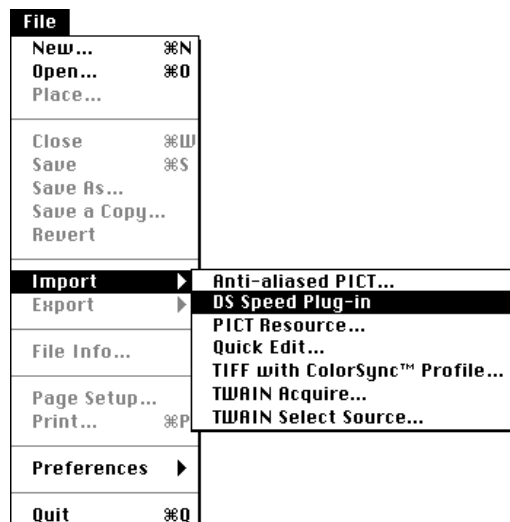
START AV PROGRAMVARAN

Plug-in mjukvaran ger dig tillgång till programvaran via Adobe Photoshop.

Start av Plug-in — Macintosh

1. Starta Adobe Photoshop.
2. Photoshop 4.0.1 och senare:
Välj Arkiv/File > Hämta in/Acquire >
DS_Speed Plug-in

Photoshop 3.0.:
Select Arkiv/File > Importera/Import >
DS_Speed Plug-in.

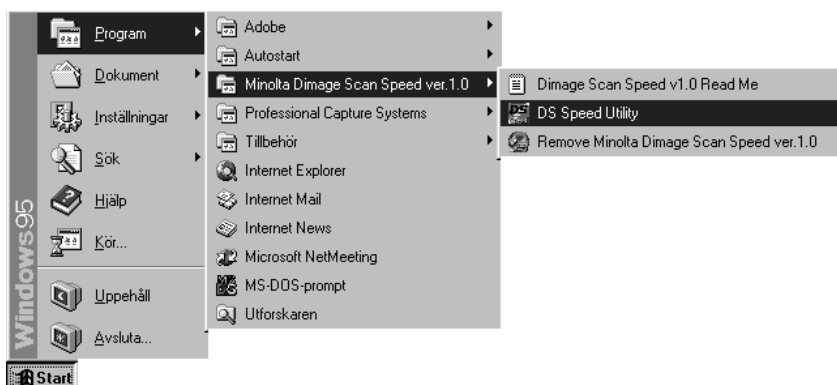


Programvaran är klar att användas när Command-fönstret visas (sid. 20).

Start av nyttoprogrammet

Windows

Välj Start > Program > Minolta Dimage Scan Speed > DS Speed Utility

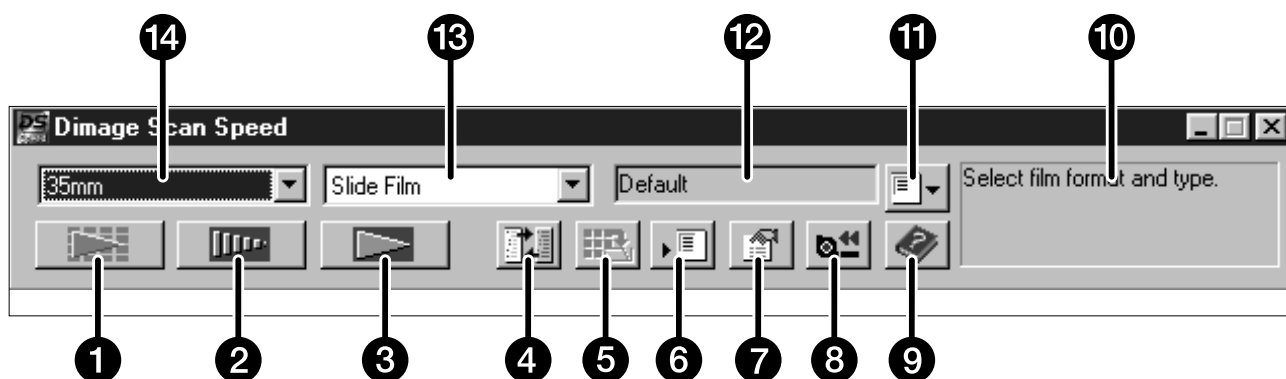


Macintosh

Dubbelklicka på .

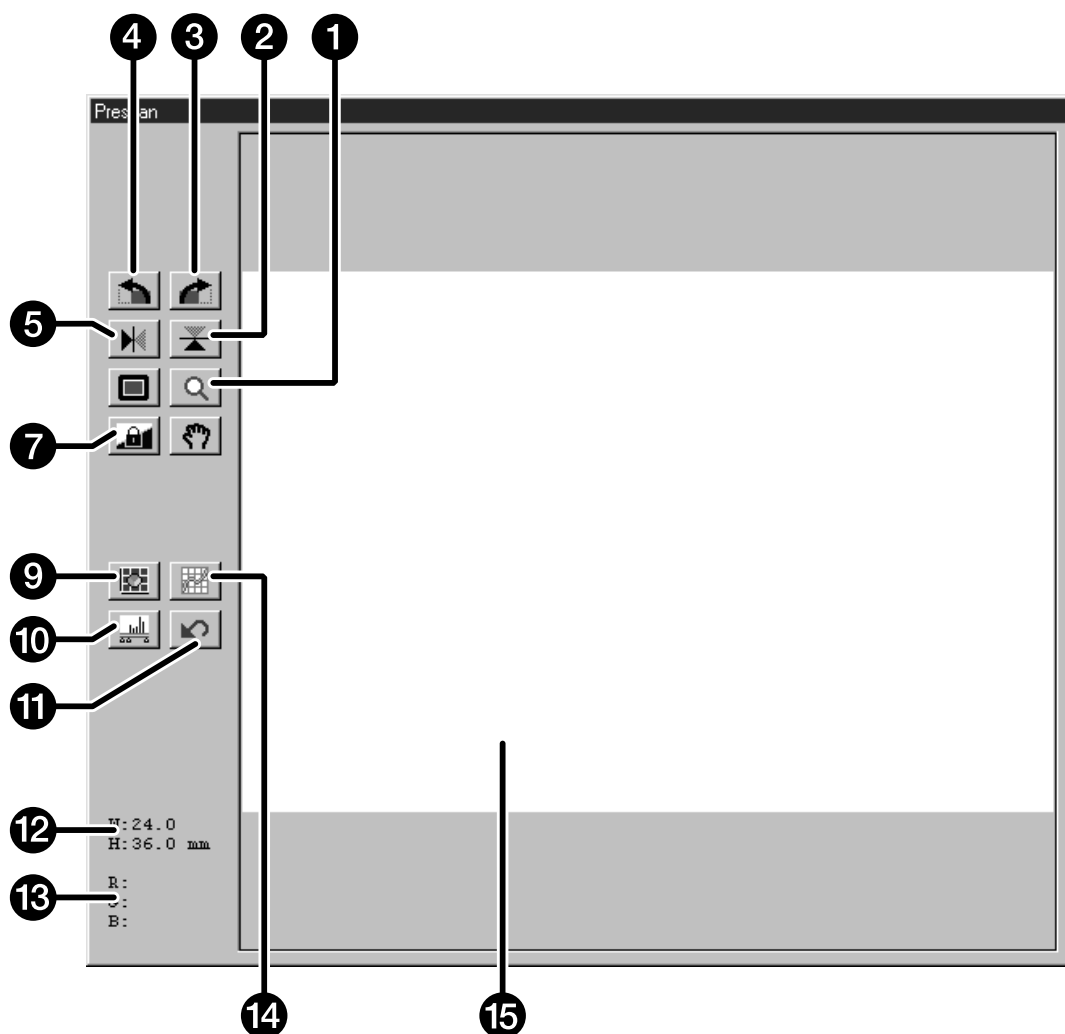
Programvaran är klar att användas när Command-fönstret visas (sid. 20).

COMMAND-FÖNSTRET – DELARNAS NAMN



- | | |
|----------------------------------|------------------------------------|
| ❶ Index Scan-knapp (APS sid. 52) | ❸ Återspolningsknapp (APS sid. 56) |
| ❷ Prescan-knapp | ❹ Hjälp-knapp (🔍 på Macintosh) |
| ❸ Scannings-knapp | ❺ Statusrad |
| ❹ Knapp för scannerinställning | ❻ Knapp för laddning av Job |
| ❺ Spara Index Scan-knapp | ❼ Visar aktuellt Job-val |
| ❻ Spara Job-knapp | ❽ Listruta Filmtyp |
| ❼ Preferences-knapp | ❾ Listruta Filmformat |

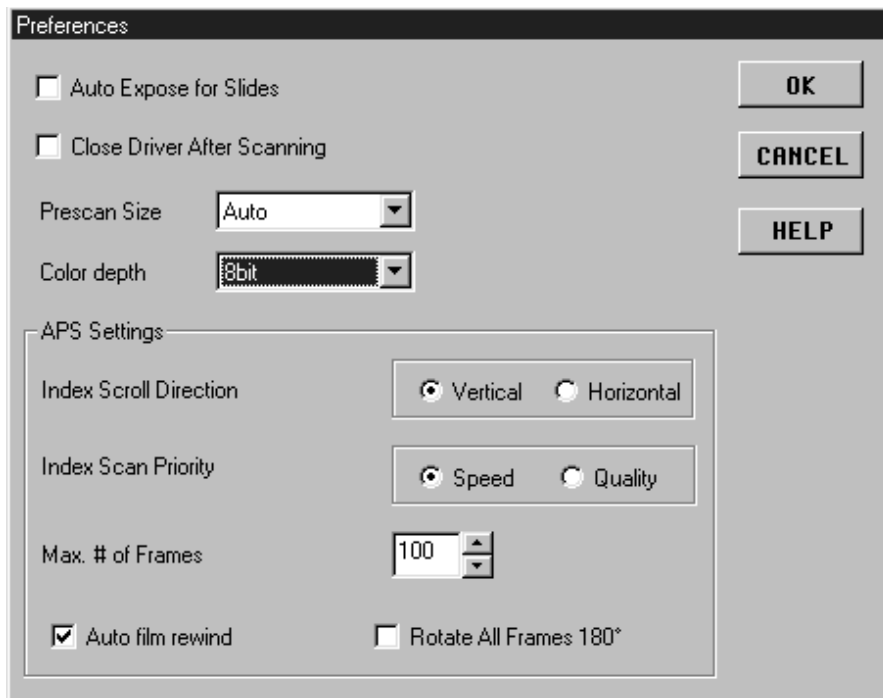
PRESCAN-FÖNSTRET - DELARNAS NAMN



- | | |
|---------------------------------|-----------------------------|
| ① Zoom-knapp | ⑨ Variationsknapp |
| ② Knapp för vändning uppochner | ⑩ Histogramknapp |
| ③ Knapp för rotering åt höger | ⑪ Reset All-knapp |
| ④ Knapp för rotering åt vänster | ⑫ Beskrivningsramens format |
| ⑤ Knapp för spegelvändning | ⑬ Visning av RGB/CMY |
| ⑥ Knapp för helskrämsvisning | ⑭ Tone Curves-knapp |
| ⑦ Grab-knapp | ⑮ Bildens arbetsyta |
| ⑧ AEL-knapp | |

INSTÄLLNING AV PREFERENCES (FAVORITER)

1. Klicka på .



2. Ställ in Preferences som önskas.

1. Kontrollrutan "Auto Expose Slides"

Välj denna kontrollruta vid scanning av underexponerade dia.

2. Kontrollrutan "Close driver after scan"

Stänger scannerns drivrutiner/programvara sedan scanningen genomförts.

3. Prescan-fönstrets listruta Size

Det finns tre möjligheter för inställning av förscanningens storlek: Small, Large och Auto.

- Auto avgör Prescan-fönstrets passande storlek baserat på din bildskärms format.

4. Listruta Color Depth (Färgdjup)

Pixeldjupet för respektive färgkanal som används för att scanna din bild (RGB eller CMY). Tre möjligheter finns:

- 8-bitar – över 16.7 miljoner färger
- 16-bitar – över 2.8 miljarder färger
- 16-bitar linjärt – samma som 16 bitar, men ingen bildjustering tillämpas när bilden scannats.

3. Klicka på  för att acceptera de nya preference-inställningarna.

- Förändringar av Preference-inställningar ger omedelbar effekt.

LADDNING AV FILMHÅLLAREN

Genom att använda medföljande 35mm negativ- och diahållare, kan Minolta Dimâge Scan Speed scanna monterade eller omonterade...

- 35mm färgnegativ
- 35mm svartvita negativ
- 35mm färgdia
- 35mm svartvita diapositiv

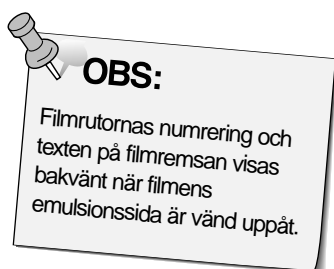
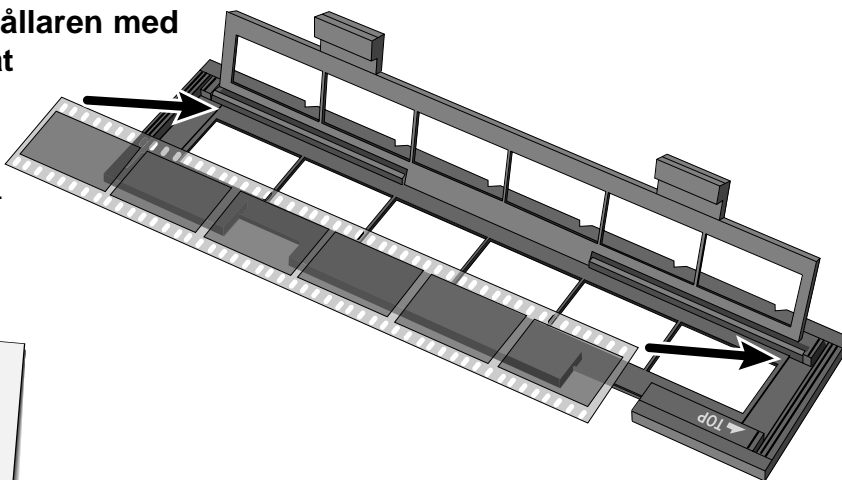
Negativ och diapositiv i Advanced Photo System kan även scannas med hjälp av APS-adaptern AD-10 (extra tillbehör). Se sidan 48.

Laddning av negativhållaren

1. Öppna filmhållaren.

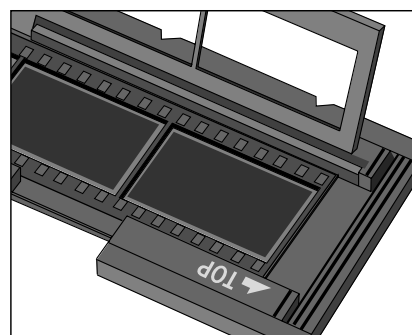
2. Placera filmen i filmhållaren med emulsionssidan nedåt

- Filmhållaren kan ta filmremsor som är upp till 6 bildrutor långa.
- Borsta bort damm från filmen innan den placeras i filmhållaren.



3. Passa in bildrutorna i scanningsfönstren.

4. Knäpp ihop filmhållaren.



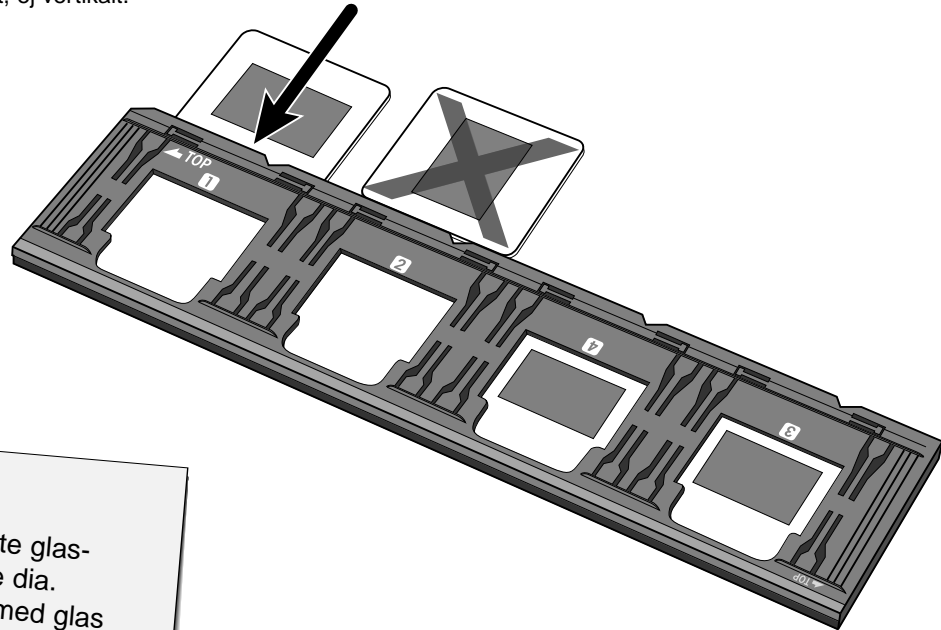
Fortsättning på nästa sida.

LADDNING AV FILMHÅLLAREN

Laddning av hållaren för monterade dia

1. Placera diorna i diahållaren med emulsionssidan nedåt.

- Borsta bort damm från diat innan det placeras i diahållaren.
- Diaramarna måste vara tjockare än 1 mm och tunnare än 2 mm för att passa i diahållaren.
- Sätt i diorna horisontellt, ej vertikalt.



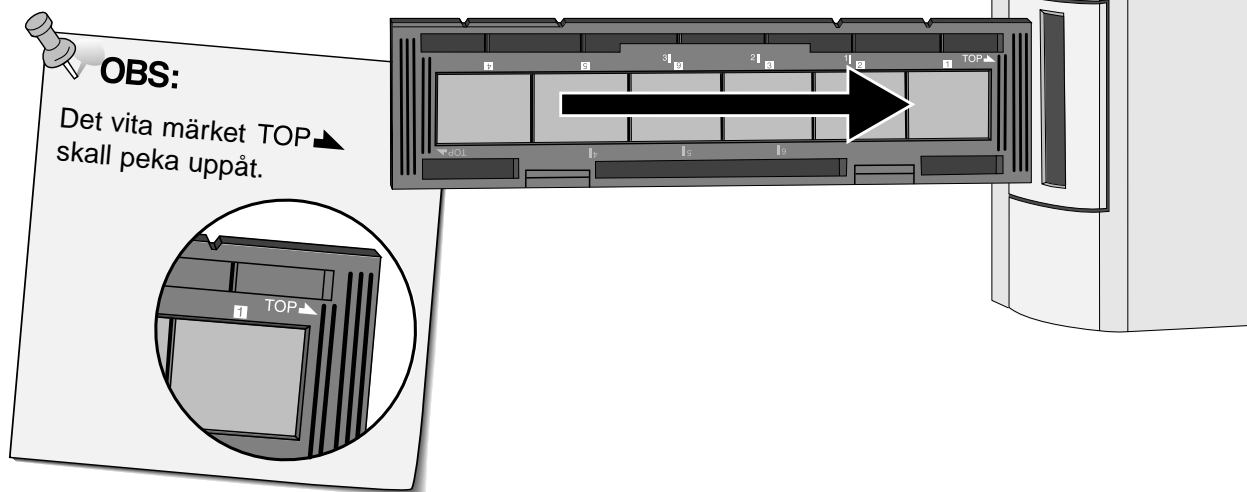
OBS:
Scanna inte glasmonterade dia.
Diaramar med glas bryter ljuset från linjescannern, vilket ger sämre resultat.

MONTERING AV FILMHÅLLAREN I SCANNERN

Hacken i film- och diahållarna indikerar scanningsfönstrets läge. Skjut in hållaren helt för att scanna den sista bildrutan på den sidan av filmhållaren. Ta ur, vänd uppochner och sätt sedan tillbaka filmhållaren för att scanna bildrutorna på hållarens andra sida.

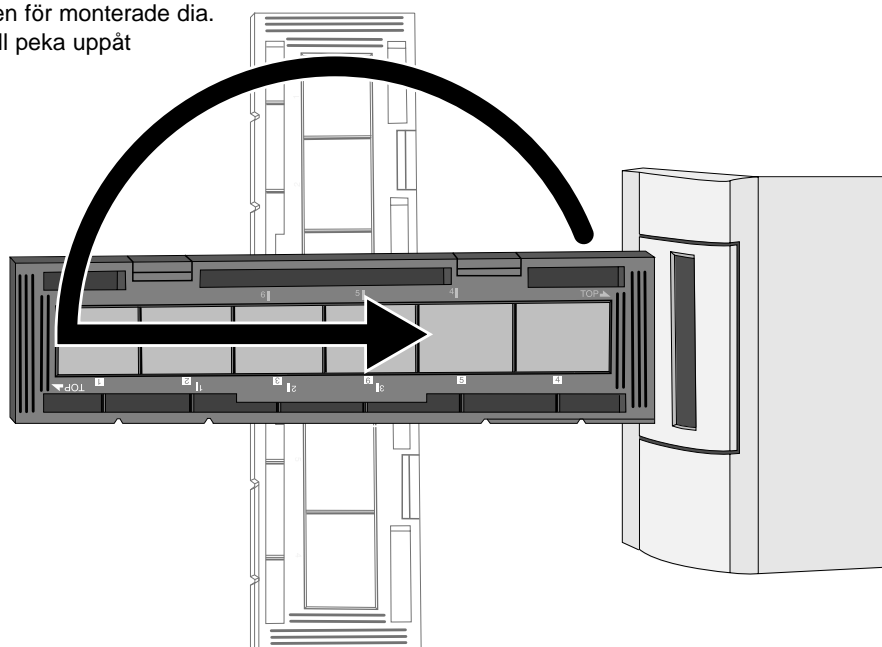
Sätt negativhållaren i scannerns filmspringa för att scanna bildrutorna 1, 2 eller 3.

- Bildrutorna 1 eller 2 med hållaren för monterade dia.



Ta ur negativhållaren, vänd den uppochner och sätt sedan tillbaka den för att scanna bildrutorna 4, 5 eller 6.

- Rutorna 3 eller 4 med hållaren för monterade dia.
- Det blå märket TOP skall peka uppåt

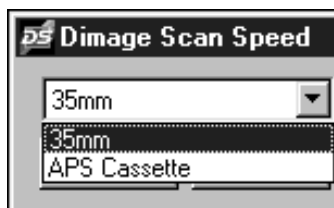


INSTÄLLNING AV FILMTYP/FÖRSCANNING

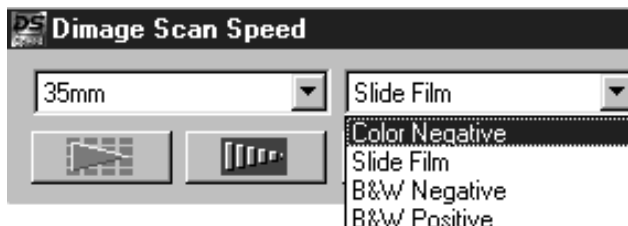
Inställning av filmtyp

1. Välj 35mm från rullgardinslistan Film Format.

- Prescan-fönstret visas.



2. Välj filmtyp från rullgardinslistan Film Type.



3. Klicka på  i Command-fönstret.

Den förscannade bilden kommer att visas i Prescan-fönstret.



OBS:

Tryck Ctrl under förscanning (⌘ på Macintosh) för att se CMY-värdena i RGB/CMY-visningen.

LÅSNING AV DEN AUTOMATISKA EXPONERINGEN


Speciellt användbar vid scanning av alternativa exponeringar, ger AE-lock dig möjlighet att scanna flera bilder på en gång med samma grundinställning av exponeringen. AE Lock sparar de auto-matiska exponeringsinställningarna som avgörs när en bild förscannas. När en gång AE lock har valts, förscannas påföljande bilder med användning av den 'låsta exponeringsinställningen'.

- AE-lock sparar inte exponeringsjusteringar som gjorts i dialogrutorna Variations, Histogram, eller Tone Curves.

Inställning av AE-Lock (lås av exponeringsautomatik)

Efter förscanning av en bild...

1. Klicka på .

-  kan inte väljas tills en bild har förscannats.

2. Välj en annan bild och klicka sedan på .

- Scannern hoppar över steget för inställning av exponering i prescan/förscannings-serien.

Bilder kommer att scannas genom användning av inställningarna i AE-låset tills AE-låset har tagits bort eller scannern startats om.



Att ta bort AE-Låsningen


1. Klicka på .

2. Klicka på  för att förscanna bilden igen.

ORIENTERING AV BILDEN

Rotera arbetsyta

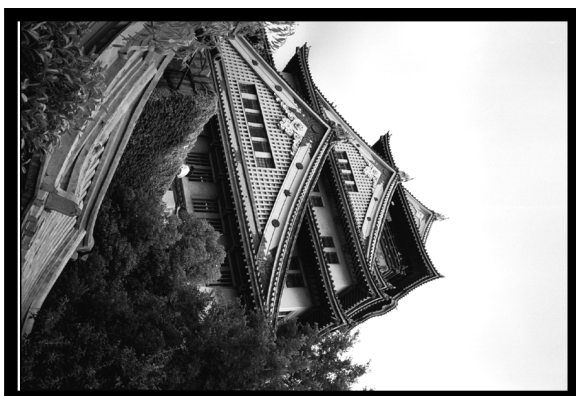
Klicka på knapparna  och  för att korrigera din bilds orientering innan scanning. Förändringarna kommer att återges i Prescan-bilden.

- Klicka på  för att visa en helskärmsbild av ytan inom beskärningsramen.

Klicka på  för att rotera bilden 90° medsols.





Klicka på  för att rotera bilden 90° motsols.



ORIENTERING AV BILDEN

Bildvändning

Knapparna  och  ger dig möjlighet att vända bilden uppochner eller spegelvända den innan scanning. Förändringar visas av prescan-bilden.

- Klicka på  för att visa en helskärm bild av området inom beskärningsramen.

Klicka på  för att vända bilden uppochner.



- Bilden är uppochnedvänd i jämförelse med den ursprungliga förscanningen.

Klicka på  för att spegelvända bilden från vänster till höger.




- Bilden är bakvänd i jämförelse med den ursprungliga scanningen.

ORIENTERING AV BILDEN

Beskärning

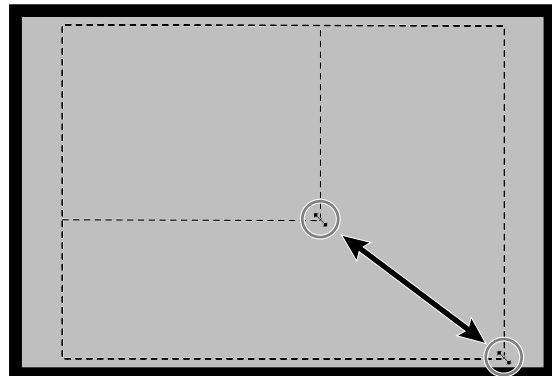
Beskärningsramen definierar hur mycket av den förscannade (prescan-) bilden som kommer att scannas. Beskärningsramens storlek visas i prescan-fönstrets nedre vänstra hörn

- Klicka på  för att visa en helskärm bild av området innanför beskärningsramen.

Att förstora eller förminska beskärningsramens yta...

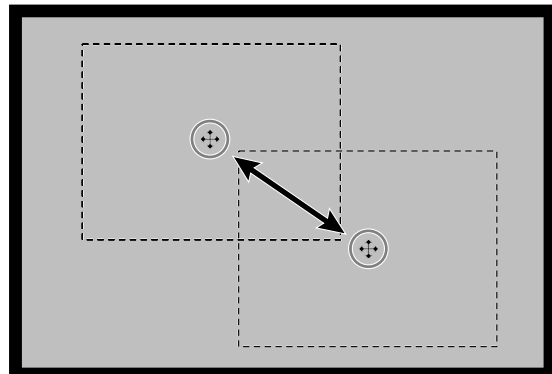
Klicka på beskärningsramen och dra markören in eller ut.

- Klicka på hörnen och dra för att ändra beskärningsramens format proportionellt.
- Klicka på sidorna och dra för att ändra ramens format oproportionellt.



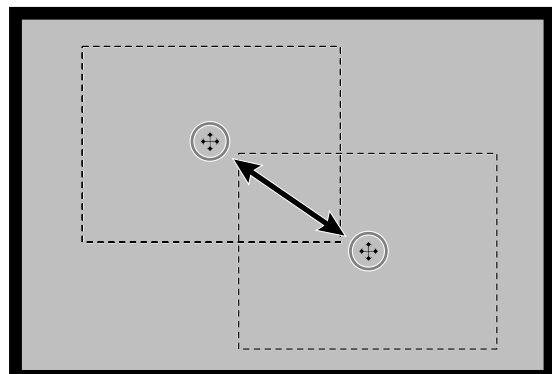
Att förflytta beskärningsramen...

Klicka på insidan av beskärningsramen och dra sedan beskärningsramen till sin nya plats.




Att bestämma en ny beskärningsram...

Klicka och dra utsidan av den aktuella beskärningsramen.



ORIENTERING AV BILDEN

FÖRSTORING ELLER FÖRMINSKNING AV BILDEN

Använd zoom-knappen  för att förstora eller förminska bilden.

ZOOMA IN

1. Klicka på  i Prescan-fönstret.

- Markören kommer att ändras till .

2. Klicka varsomhelst i bilden för att zooma in.

- Det "klickade" läget kommer att vara centrum av den förstora visningen i Prescan-fönstret.
- Plustecknet (+) försvinner från markörsymbolen när största bildförstoring har nåtts.



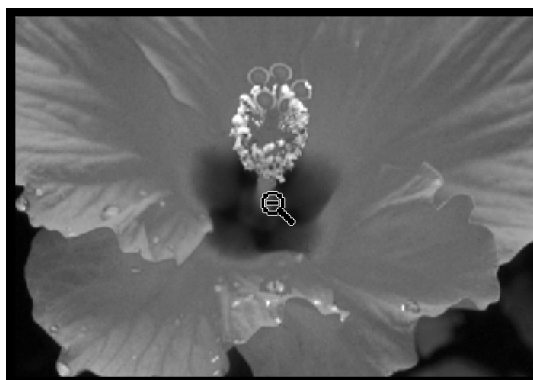
ZOOMA UT

1. Tryck ner och håll Ctrl-tangenten (option-tangenten på Macintosh) för att minska bildens förstöringsgrad.

- Markören kommer att ändras till .


2. Klicka varsomhelst i bilden för att zooma ut.

- Minustecknet (-) försvinner från markörsymbolen när minsta bildförstoring har nåtts.




RULLA

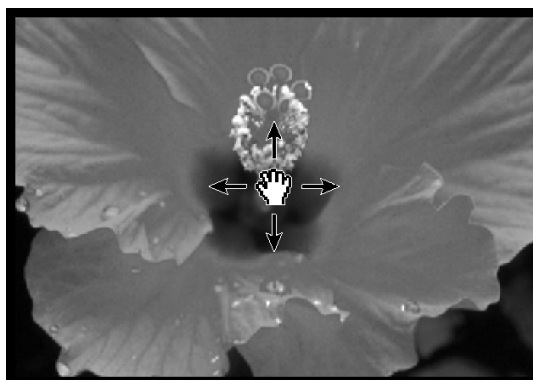
Använd Grab-knappen för att rulla en förstora bild.

-  kan endast väljas när bilden har förstörats utöver Prescan-fönstrets gränser.

1. Klicka på  i Prescan-fönstret.

- Markören kommer att ändras till .

2. Klicka på och dra bilden till önskad plats



BILDJUSTERING

Denna scanner erbjuder dig tre möjligheter att korrigera ljusstyrka, kontrast och färgbalans i den slutligt scannade bilden.



Variations

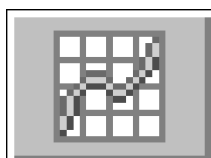
Detta är det enklaste sättet att göra bildkorrigeringar och rekommenderas för nybörjare. Välj helt enkelt ut den bild som ser bäst ut från en visuell visning av kontrast- och ljusstyrkeskillnader. Klicka på reglagelinjer för att korrigera färgen.

En Control- (okorrigerad) och Preview- (korrigerad) bild visas i dialogrutan Variations som jämförelse.



Histogram

Dialogrutan Histogram ger en grafisk återgivning av de 256 ljusstyrkenivåerna för de röda, gröna och blå färgkanalerna. Genom att använda reglage, kan de ingående och utgående nivåerna justeras för att göra ändringar av bildens ljusstyrka, total kontrast, gamma (kontrast i mellanregistret) samt färg. En Control- och Preview-bild visas i dialogrutan Histogram för jämförelse.



Tonkurvor (Tone Curves)

Dialogrutan Tone Curves visar justeringskurvor för de röda, gröna och blå färgkanalerna. Ändra ljusstyrka, kontrast, gamma och färg i den utgående bilden genom att förändra formen på korrigeringskurvorna.

En Control- och Preview-bild visas i dialogrutan Tone Curves för jämförelse.



Återställ allt (Reset All) – Prescan-fönstret

Knappen Reset All i Prescan-fönstret tar bort alla korrigeringar som tillämpats i dialogrutorna Variations, Histogram och Tone Curves.

Färg-, ljusstyrke- och kontrastinställningar återställs till förscanningvärdena.

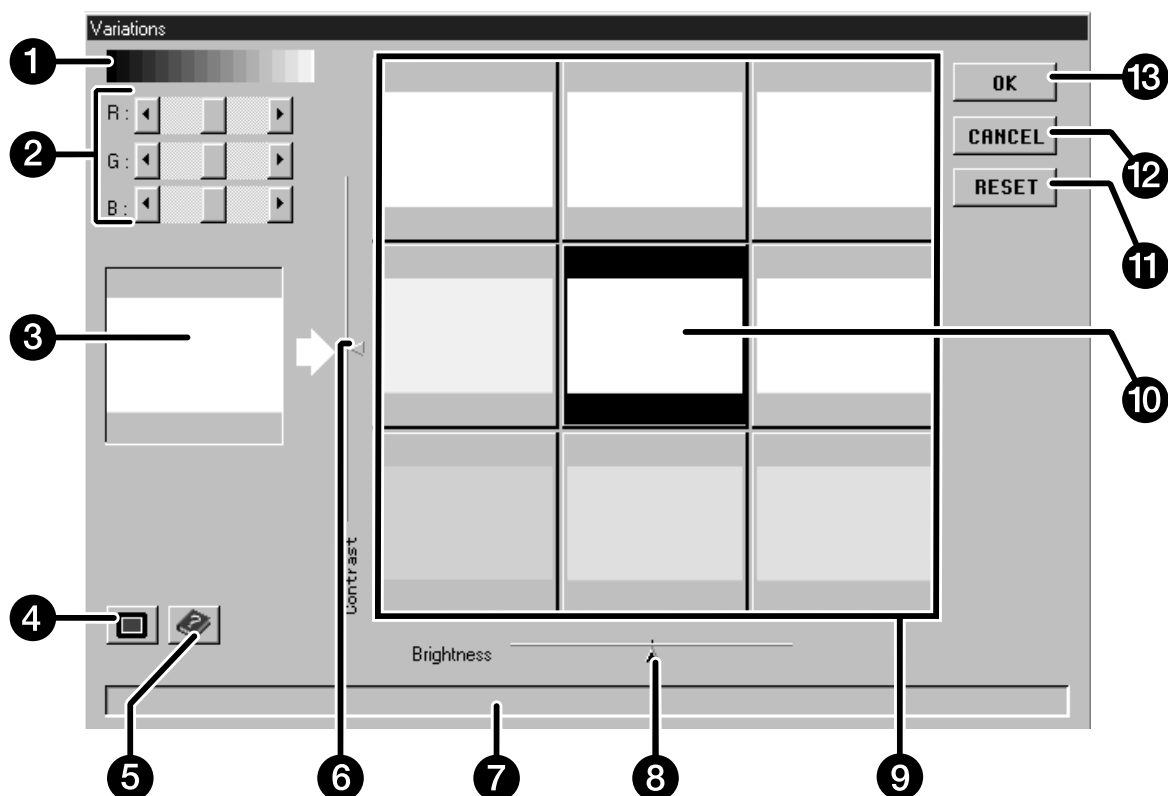
BILDJUSTERINGAR – VARIATIONS

Dialogrutan Variations ger dig möjlighet att snabbt justera ljusstyrkan och kontrasten i din bild genom att klicka på simuleringsbilder som motsvarar varierande mängd justering av din bild. Justera färgen i din bild genom att klicka på lämpligt färgreglage.

- Klicka på  för att visa en helskärm bild av control- och prescan-fönstren.

1. Klicka på i prescan-fönstret.

Dialogrutan Variations — Delarnas namn



- | | |
|-------------------------------|---------------------------------|
| 1 RGB-nivåer | 9 Status-fönster |
| 2 Reglage för färginställning | 10 Reglage för ljusstyrka |
| 3 Control-bild | 11 Fönster för bildsimuleringar |
| 4 Ljusstyrkenivå | 12 Preview-bild |
| 5 Knapp för helskärm bild | 13 Help-knapp (hjälp) |
| 6 Reset-knapp (återställning) | 14 Cancel-knapp (ta bort) |
| 7 Kontrastnivå | 15 OK-knapp |
| 8 Reglage för kontrastnivå | |

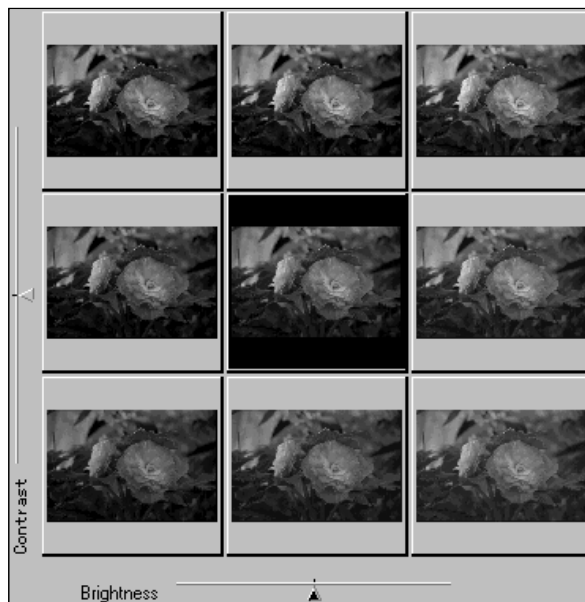
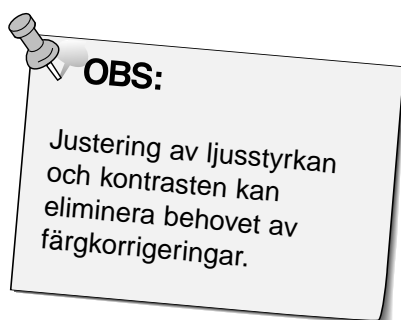
BILDJUSTERING – VARIATIONS

Justering av ljusstyrka och kontrast

Bildsimuleringsfönstren placerar ut förändringar av kontrast och ljusstyrka i previewbilden. Fönstren visar ett stegs förändring av ljusstyrkan och kontrasten, men upp till 10 steg (+/-) kan tillämpas. De aktuella färg-, ljusstyrke- och kontraständringarna tillämpas automatiskt på preview-bilden.

2. Klicka på det lämpliga fönstret eller flytta reglagen för att minska kontrasten och/eller ljusstyrkan.

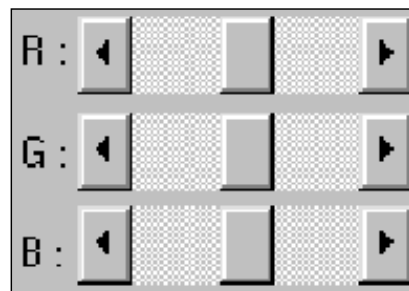
- Förändringarna tillämpas automatiskt på preview-bilden.
- Ytterligare simuleringar av ljusstyrka och kontrast kommer att placeras ut runt den mittersta bilden.



Justering av färger

3. Justera färgbalansen efter behov genom att klicka på R-, G- och B-reglagen.

- R kan minska rött (vänster pil) eller minska cyan (höger pil).
- G kan minska grönt (vänster pil) eller minska magenta (höger pil).
- B kan minska blått (vänster pil) eller minska gult (höger pil).




Tillämpning av justeringarna

4. Klicka på **OK** för att tillämpa ändringarna på din scanning.

- Klicka på **RESET** för att ta bort alla justeringar och börja på nytt.
- Klicka på **CANCEL** för att stänga variations-fönstret utan att tillämpa några justeringar.

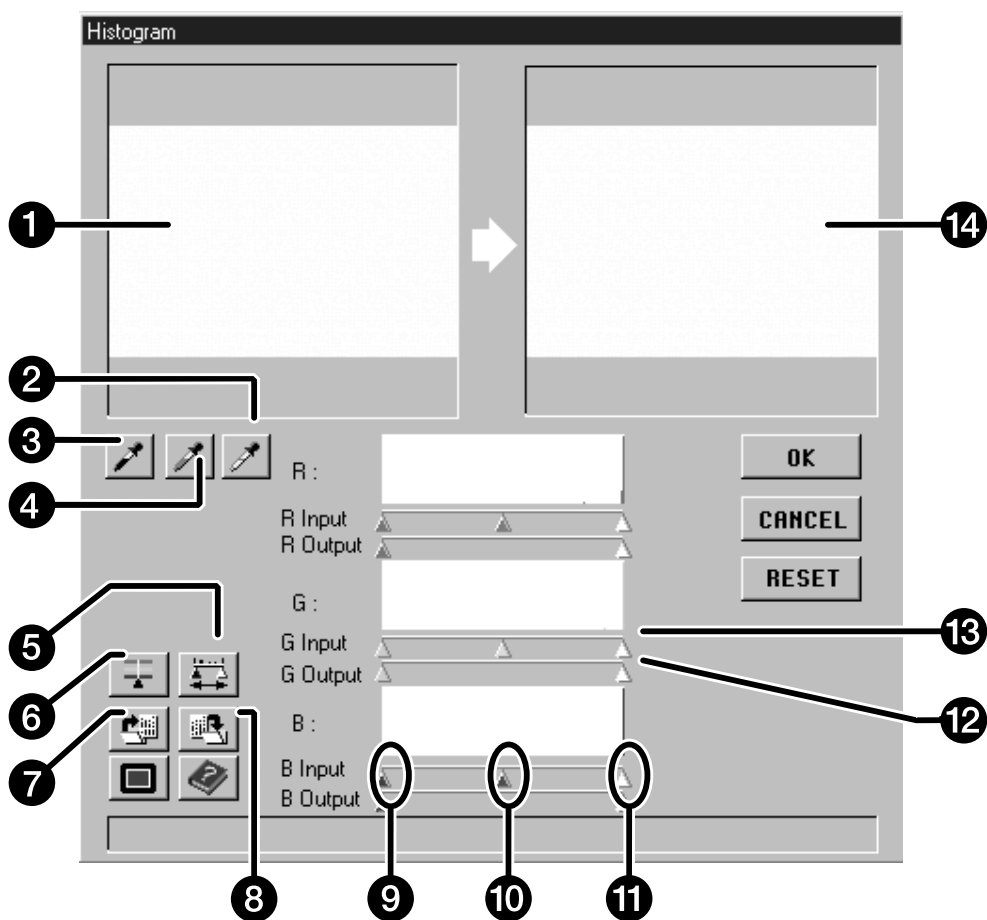
BILDJUSTERING – HISTOGRAM

Dialogrutan Histogram visar förekomsten av de 256 ljusstyrkenivåerna (0-255) i varje färgkanal som bygger upp bildytan innanför beskärningsramen. Nivå 0 är minsta ljusstyrka (svart). Nivå 255 är den högsta ljusstyrkan (vitt). Mellanregistret placeras däremellan.

- Histogrammen motsvarar de röda, gröna och blå ljusstyrkenivåerna i control-bilden. Klicka på  och håll, för att visa histogrammen för preview-bilden.

Klicka på  i prescan-fönstret.

Dialogrutan Histogram — Delarnas namn



- | | | | |
|---|-------------------------------------|----|-----------------------------------|
| 1 | Control-bild | 8 | Knapp för att spara inställningar |
| 2 | Vitpunktsknapp | 9 | Reglage för lågdagar |
| 3 | Svartpunktsknapp | 10 | Reglage för mellanregister |
| 4 | Gråpunktsknapp | 11 | Reglage för högdagar |
| 5 | Knapp för utgående histogram | 12 | Reglage för utgående nivåer |
| 6 | Knapp för RGB synchro | 13 | Reglage för ingående nivåer |
| 7 | Knapp för laddning av inställningar | 14 | Preview-bild |


BILDJUSTERING – HISTOGRAM

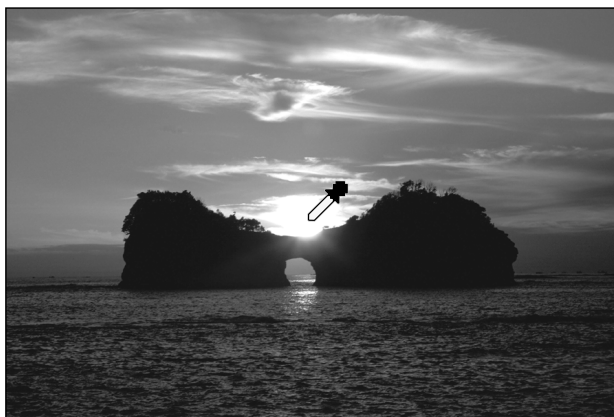
Inställning av vit-, svart- och gråpunkterna

Noggrann inställning av vit- och svartpunkterna kommer vanligtvis att korrigera färguppsättningen och fördelning av mellanregistret. Noggrann inställning av gråpunkten kommer att korrigera färgbalansen.


- Ändringarna tillämpas automatiskt på preview- (den förscannade) bilden.

1. Klicka på och klicka sedan på den ton i control- eller prescan-bilden som skall scannas som ljusaste neutrala vitt i din bild.

- Markören kommer att ändras till .
- Den valda tonens RGB ljusstyrkevärde kommer att ändras till 255.




2. Klicka på och klicka sedan på den ton i control- eller prescan-bilden som skall scannas som mörkaste neutrala svart i din bild.

- Markören kommer att ändras till .
- Den valda tonens RGB ljusstyrkevärde kommer att ändras till 0.



3. Klicka på och klicka sedan på den ton i control- eller prescan-bilden som skall scannas som en neutral ton.

- Markören kommer att ändras till .
- Bildens färgbalans ändras sig för att göra den valda tonen neutral.
- Den valda tonens ljusstyrkevärde ändras inte.



BILDJUSTERING – HISTOGRAM

Ändringar av ljusstyrka och kontrast - RGB Synchro

När RGB synchro har valts, omplaceras pixel-värdena genom att flytta nivåreglagen utan att färgbalansen förändras. Korrigering av högdager- och lågdagervärdena med histogram-reglagen, kan ge bättre resultat på bilder utan neutrala högdagrar eller lågdagrar.

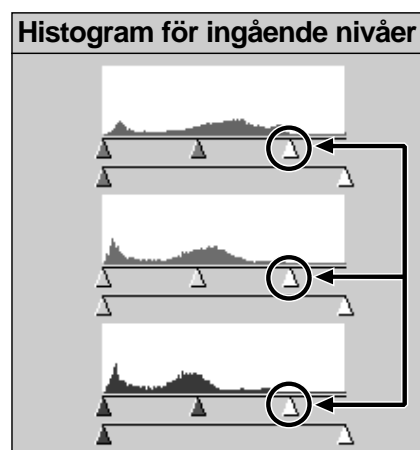
Om histogrammet innehåller stora områden med raka linjer...

1. Klicka på .

- Ändringar tillämpade på en färgkanal kommer att påverka de två övriga.


2. Klicka på och flytta reglagen för ingående nivå högdagrar och lågdagrar till gränsen för området med plan yta.

- Förändringar tillämpas automatiskt på preview-bilden.
- Värdena till höger om reglaget för högdagrar kommer att scannas som rent vitt (nivå 255). Värdena till vänster om reglaget för lågdagrar kommer att scannas som rent svart (nivå 0).

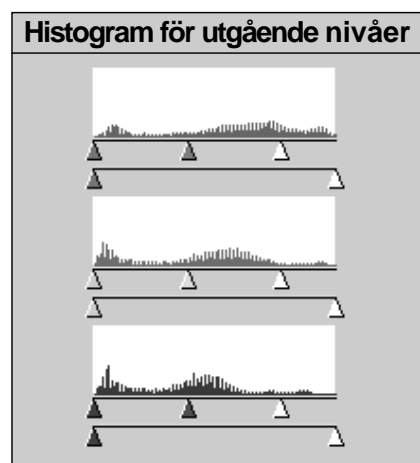


Reglagen för ingående högdagernivå har flyttats till gränsen för det plana området.

3. Klicka på och skjut reglagen för utgående nivåer tills preview-bilden har fått önskad kontrast.

- Klicka på  för att visa helskrämsbilder av control- och preview-fönstren.

4. Klicka på och håll, för att visa histogram för utgående nivåer.





Pixel-värdena har spritts ut för att bättre utnyttja ljusstyrkeområdet.

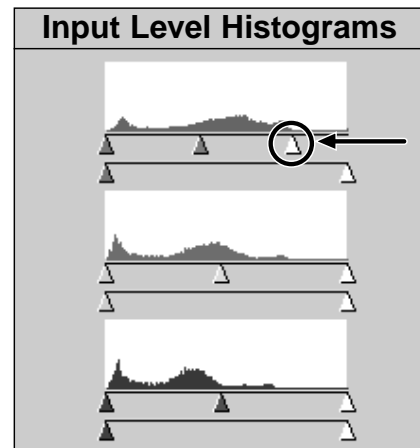
Fortsättning på nästa sida.

BILDJUSTERING – HISTOGRAM

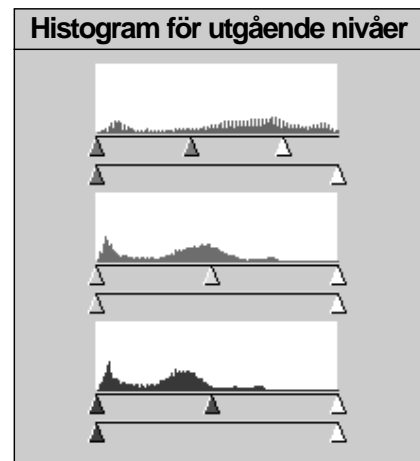
Justering av färgbalans - Individuella kanaler

Förändring av reglagens läge för individuella kanaler påverkar färgbalansen i den utgående bilden.

1. Klicka på  för att välja bort RGB Synchro.
2. Klicka på  och flytta R-, G- och B-reglagen till de önskade lägena.
 - Förändringarna tillämpas automatiskt på preview-bilden.
 - Klicka på  för att visa en helskärmssbild av control- och previewfönstren.
3. Klicka på  och håll för att visa histogrammen för utgående nivåer.



Reglaget för den röda ingående högdagernivån har flyttats till gränsen för det röda området med rak linje.



Endast de röda pixel-värdena har omplacerats. Omplacering av värdena i en enstaka färgkanal påverkar vanligtvis färgbalansen.

Tillämpa eller ta bort justeringar

Klicka på  för att tillämpa eller  för att ta bort de justeringarna på den bild som skall scannas.

BILDJUSTERING – HISTOGRAM

Att spara och ladda Histogram-inställningar

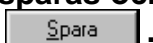
Histogram-inställningar kan sparas som en datafil som kan laddas och tillämpas på andra bilder.

Spara inställningar

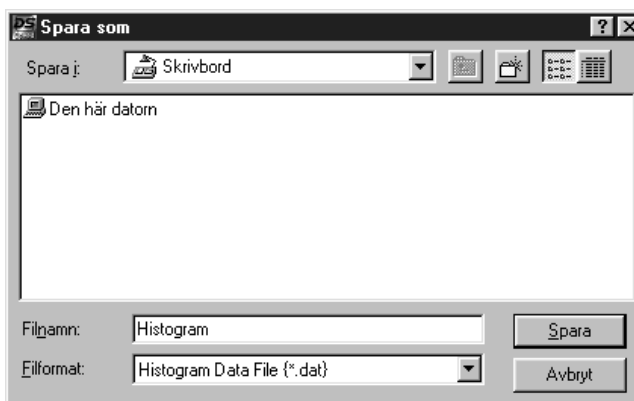
1. Click on .

- Histogram-inställningarna sparas i en data- (dat) file.

2. Skriv in ett filnamn och målmappen där filen skall sparas och klicka sedan på



Dialogrutan Save (Spara) visas.



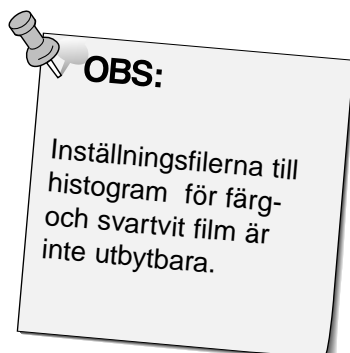
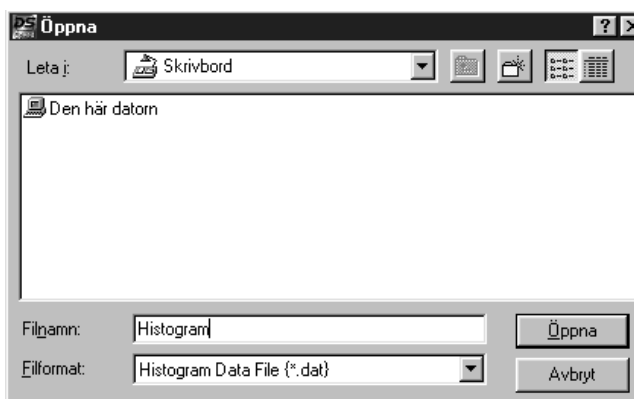
Ladda inställningar

1. Klicka på .

2. Välj den inställningsfil som du vill använda och klicka sedan på .

- Inställningarna i den valda filen tillämpas på den aktuella bilden.

Dialogrutan Open (Öppna) visas.



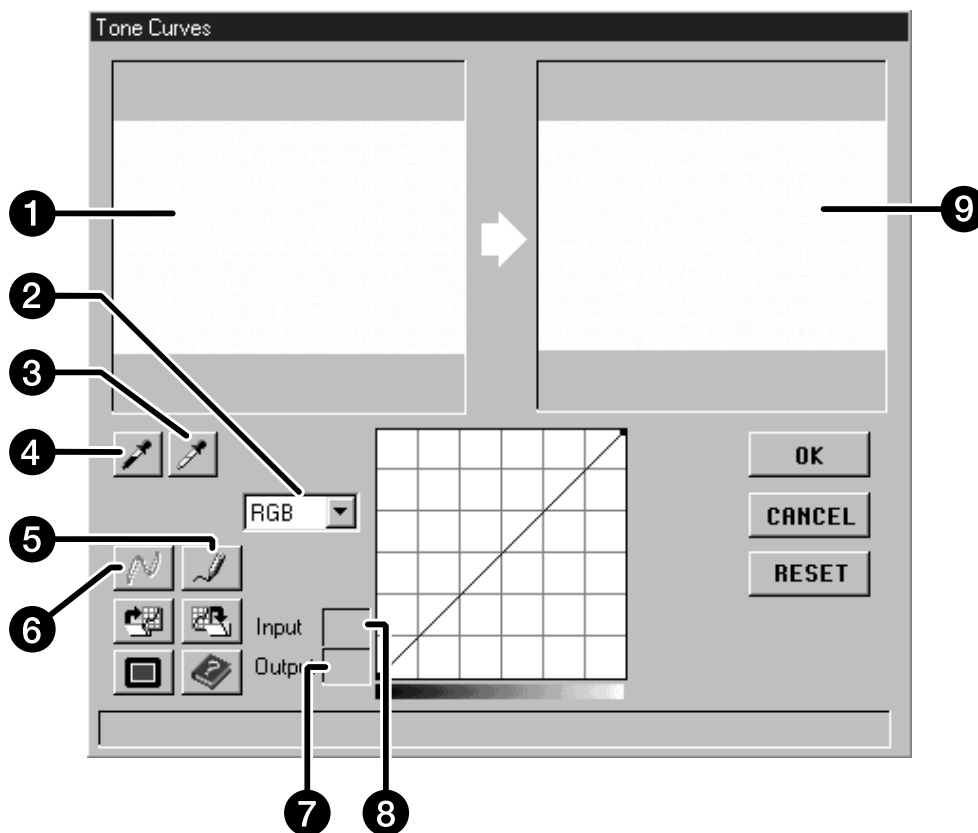
BILDJUSTERING – TONKURVOR

Dialogrutan Tone Curves visar kurvorna för den prescanned (förscannade) bilden i beskärningsramen. Kurvan motsvarar de ingående ljusstyrkevärdena (x-axeln) i relation till de utgående värdena (y-axeln). Denna dialogruta ger dig möjlighet att göra förändringar på tonkurvorna. Det är möjligt att göra förändringar på de individuella kurvorna för varje kanal; röd (R), grön (G), and blå (B), eller att göra förändringar på den gemensamma kurvan (RGB-kurvan).

- Kurvans högra sida påverkar högdagrar, den vänstra sidan av kurvan påverkar lågdagrar och mellanregistret placeras däremellan. Ljusstyrkevärderna är 0 (svart) i rutnätets botten, 255 (vitt) överst i rutnätet och däremellan är mellanregistret.

Klicka på  i Prescan-fönstret.

Dialogrutan Tone Curves — Delarnas namn



- | | |
|---------------------------------|----------------------------------|
| ① Control-bild | ⑥ Kalkyleringsknapp |
| ② Rullgardinsmeny Color channel | ⑦ Utgående ljusstyrkevärde |
| ③ Knapp för vitpunkt | ⑧ Ingående ljusstyrkevärde |
| ④ Knapp för svartpunkt | ⑨ Preview-bild (förhandsvisning) |
| ⑤ Frihandskurva | |


BILDJUSTERING – TONKURVOR

Inställning av vit- och svartpunkterna

Noggrann inställning av en bilds vit- och svartpunkter kommer vanligtvis att korrigera färguppsättningen och fördelningen av mellanregistret.

- Förändringarna tillämpas automatiskt på den förhandsvisade Preview-bilden.

1. Klicka på  och klicka sedan på den ton i control- (kontroll)-bilden som borde scannas som det ljusaste neutralt vita i din bild.

- Markören ändras till .
- Den valda tonens RGB ljusstyrkevärdet kommer att ändras till 255.



2. Klicka på  och klicka sedan på den ton i control- (kontroll)-bilden som borde scannas som det mörkaste neutralt svarta i din bild.

- Markören ändras till .
- Den valda tonens RGB ljusstyrkevärdet kommer att ändras till 0.



Fortsättning på nästa sida.

BILDJUSTERING – TONKURVOR

Justering av kurvor

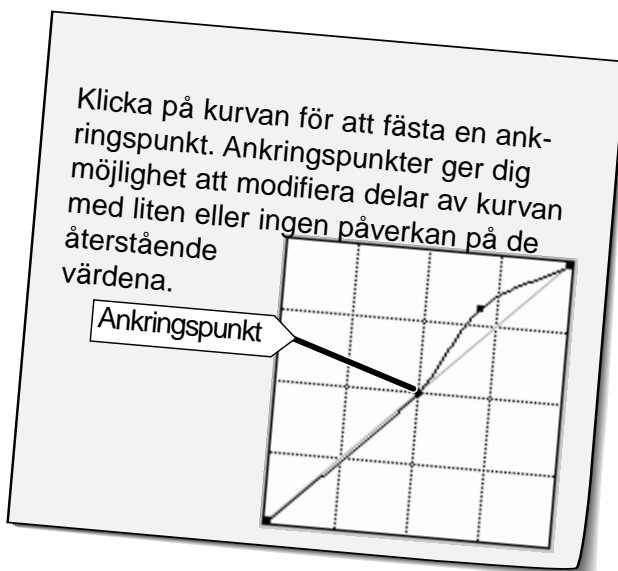
Att förändra formen på en justeringskurva ändrar den utgående nivån för varje motsvarande ingående nivå. Förändring av formen på de röda, gröna, eller blå kurvorna påverkar bildens färgbalans. Förändringar av RGB-kurvan påverkar bildens kontrast och ljusstyrka.

1. Välj den kanal som du vill justera, från rullgardinsmenyn Color Channel (färgkanal).

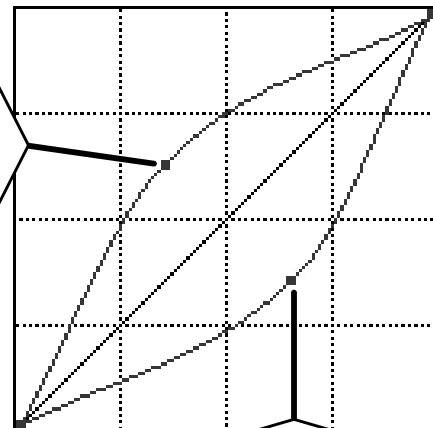


2. Klicka på och dra den del av kurvan som du vill ändra.

- Förändringarna tillämpas automatiskt till den förhandsvisade Preview-bilden.




Dra uppåt för att öka den utgående nivån.



Dra neråt för att minska den utgående nivån.



Klicka på  för att rita en justeringskurva på fri hand.

Klicka på  för att mjuka upp den slutliga justeringskurvan.

OBS:
Genom att klicka på  ritas en mjuk kurva baserad på skärningen av den justerade kurvan genom sju ingående ljusstyrkevärden (31, 63, 95, 127, 159, 191, 223, och 255).

BILDJUSTERING – TONKURVOR

Att tillämpa eller ta bort justeringar

Klicka på  för att tillämpa eller  för att ta bort justeringarna på den bild som skall scannas.

Att spara och ladda inställningar för tonkurvor

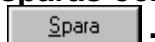
Inställningar för tonkurvor kan sparas som en datafil som kan laddas och tillämpas för andra bilder.

Spara inställningar

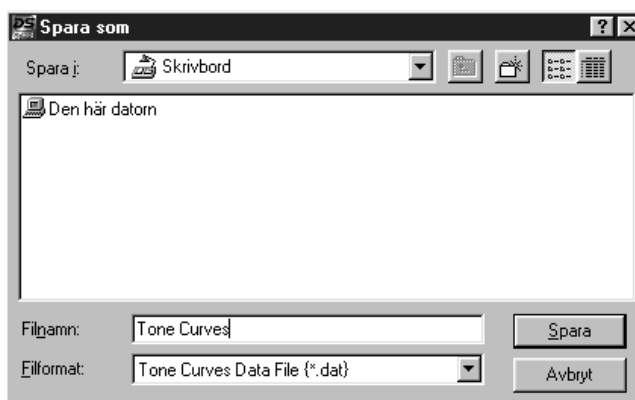
1. Klicka på .

- Kurvans inställningar sparas i en data-fil (.dat).

2. Skriv in ett filnamn och välj den målmapp där filen skall sparas och klicka sedan på



Dialogrutan Save As/Spara som visas.

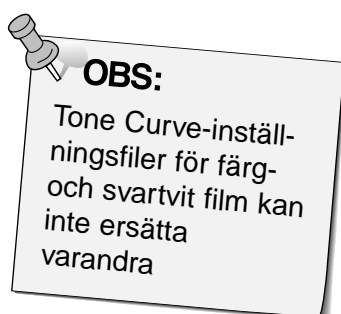


Ladda inställningar

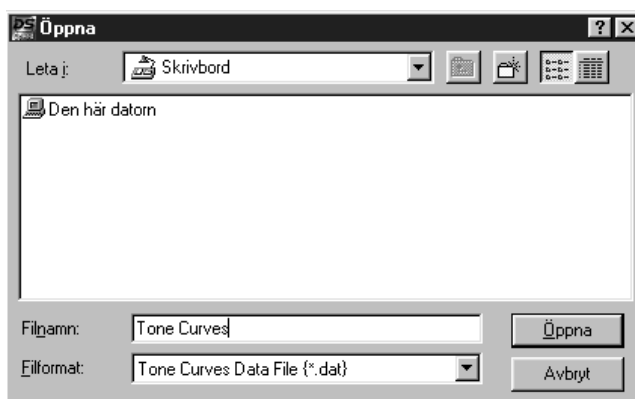
1. Klicka på .

2. Välj den inställningsfil som du vill använda, och klicka sedan på .

- Inställningarna i den valda filen tillämpas nu på den aktuella bilden.



Dialogrutan Open/Öppna visas.



SCANNING - JOB

Innan den slutliga scanningen görs, behöver scannern veta hur stor den slutliga bilden kommer att bli samt den utgående bildkvalitet som skall användas (prskrivare, bildskärm, m.m.) så att den vet med vilken upplösning filmen skall scannas. Att använda Job-funktionen är ett snabbt och enkelt sätt att tillämpa scannerinställningarna.

Job-kategori	Beskrivning
Custom	Scannerinställningar skapade av användaren (sid.60).
Color Laser Printer (Laserskrivare, färg)	Digitala färgkopiatorer och färglaserskrivare Ger en utgående upplösning på 400 eller 600 dpi. Det finns två valbara pappersformat; letter och A4.
Photosensitive	Skrivare som använder ljuskänsligt/fotografiskt material Kan ge en utgående upplösning på 400 dpi, 360 dpi, 267 dpi och 180 dpi. Det finns tio valbara pappersformat.
Dye-Sub Printer	Sublimeringsskrivare Ger en utgående upplösning på 300dpi. Det finns 4 valbara pappersformat.
Ink Jet Printer (Bläckstråleskrivare)	Ger en utgående upplösning på 200 dpi. Det finns 4 valbara pappersformat.
Web Page (Internetsidor)	För användning till hemsidor Bildens storlek anges i pixels och kan variera. Standardstorlekar för PhotoCD finns även tillgängliga.
Screen	För visning på bildskärmen Bildens storlek anges i pixels och kommer att bli i VGA-standard på 640 x 480 pixels eller mer.
Document	För montering i dokument Ger en utgående upplösning på 72 dpi. Bildens storlek avgörs av det valda pappersformatet.
Film Recorder (CD-brännare)	För bilder med hög ingående upplösning som skall skickas till en CD-brännare (Film Recorder).
Default	Denna kategori använder sig av de förinställda inställningarna för filmformatet. Scannerinställningarna visas i Job Selection-fönstret.

SCANNING - JOB

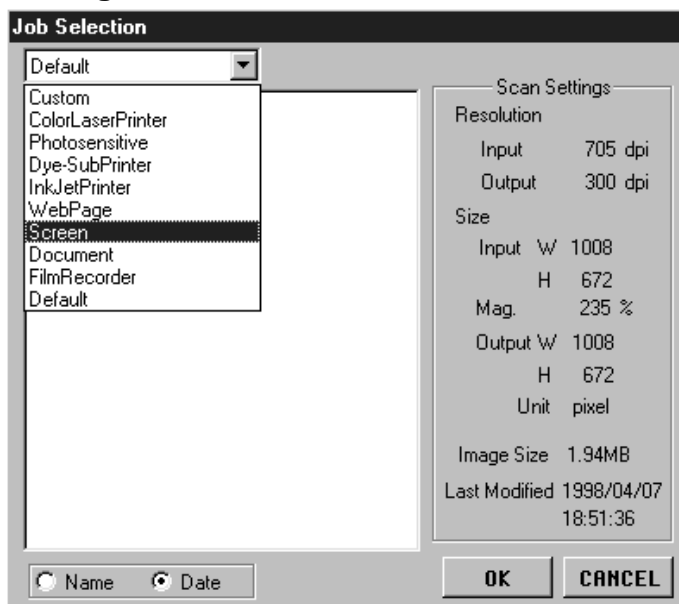
Att ladda in ett Job

Ladda in ett befintligt Job och tillämpa det på den aktuella förscannade bilden.

1. Klicka på  i Command-fönstret.

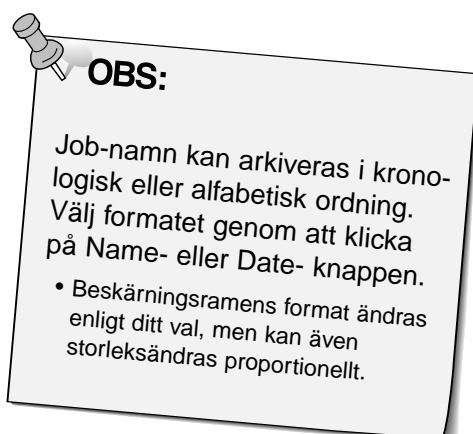
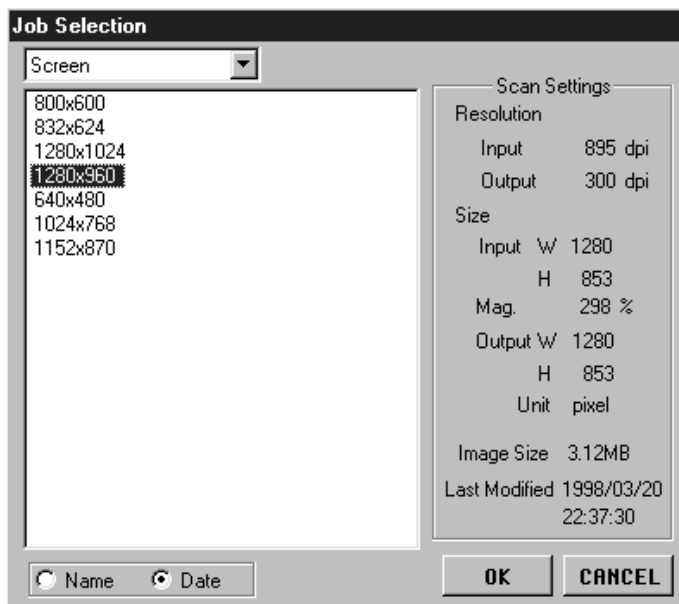
2. Välj ut passande kategori från rullgardinslistan.

Dialogrutan Job Selection visas.



3. Klicka på Job-filens namn för att välja den, och klicka sedan på .

- Inställningarna tillämpas nu på det aktiva Prescan-fönstret.



SLUTLIG SCANNING

När alla önskade justeringar gjorts på den förscannade bilden och Job- eller scanningsinställningar har registrerats, så är du klar att scanna filmen.

Twain drivrutin / Plug-in mjukvara

Med den förscannade bilden visad i Prescan-fönstret...

1. Klicka på  i Command-fönstret.

- Den slutliga scanningen startar.
- När scanningen är genomförd, kommer den slutligt scannade bilden att visas i värdprogrammets fönster.

2. Spara bilden genom att använda instruktionerna för ditt värdprogram.

3. Stäng Control-fönstret för att gå ur Dimåge Scan Speed drivrutiner/programvara.

- Driver-fönstret kommer att stängas automatiskt efter varje scanning om "Close driver after scanning" har valts i dialogrutan Preferences (sid. 49).

Nyttoprogrammet

Med den förscannade bilden visad i Prescan-fönstret...

1. Klicka på  i Command -fönstret.

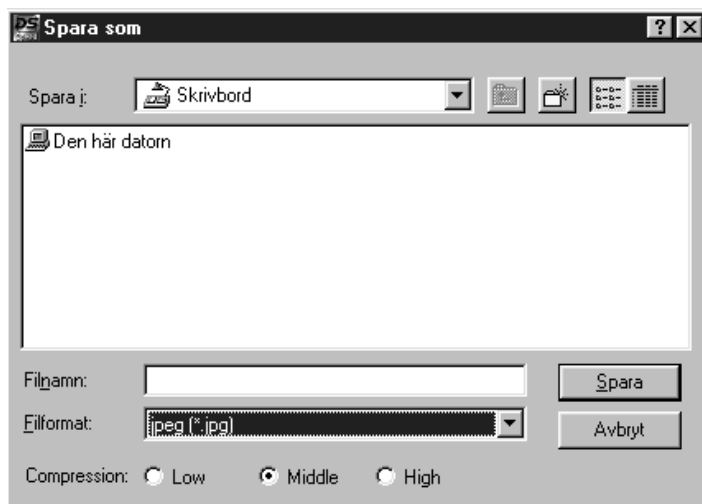
Ditt datasystems normala dialogruta SaveSpara visas.

2. Skriv in önskat filnamn och välj målmapp för filen.

3. Välj filtyp från rullgardinslistan.

4. Klicka på .

- Den slutliga scanningen startar.
- När scanningen genomförts, kommer scanningen att sparas på vald plats. Programmet kommer att återgå till Prescan-fönstret.

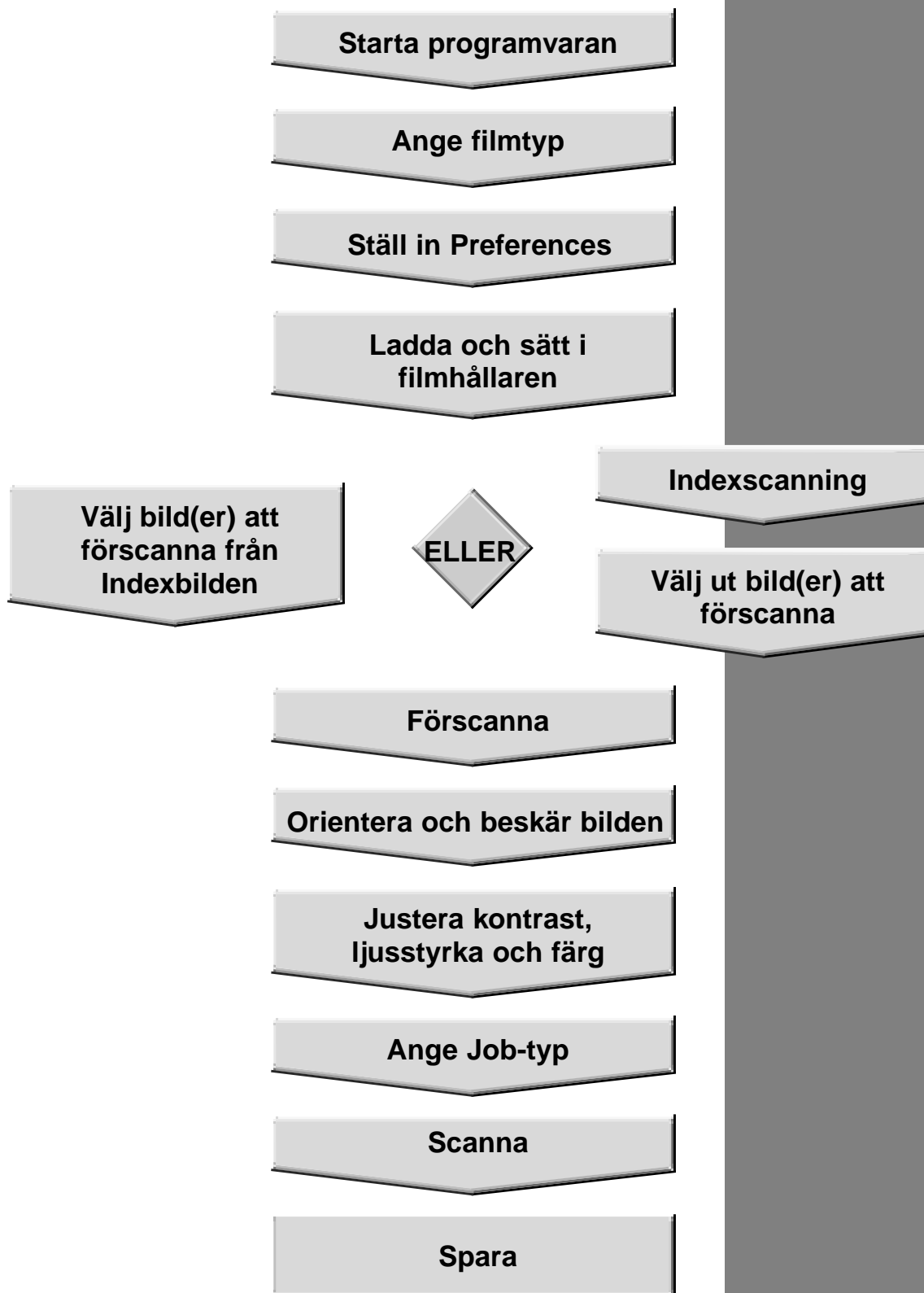


5. Stäng Control-fönstret för at gå ur Dimåge Scan Speed drivrutiner/programvara.

- Driver-fönstret stängs automatiskt efter varje scanning om "Close driver after scanning" har valts i dialogrutan Preferences (sid. 22).

SCANNING AV APS-FILM

FLÖDESSCHEMA

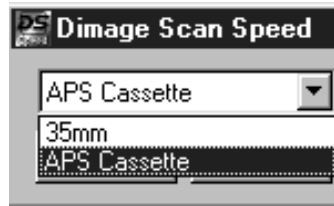


STARTA PROGRAMVARAN / ANGE FILMTYP

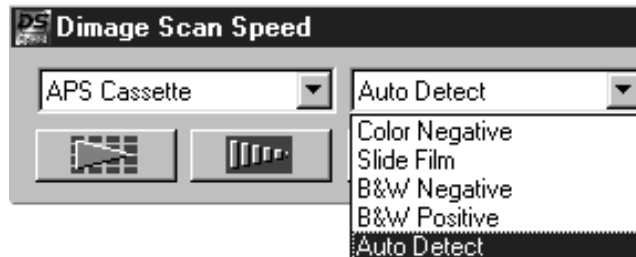
1. Starta programvaran (sidorna. 18-20).

2. Välj APS från rullgardinslistan Film Format.

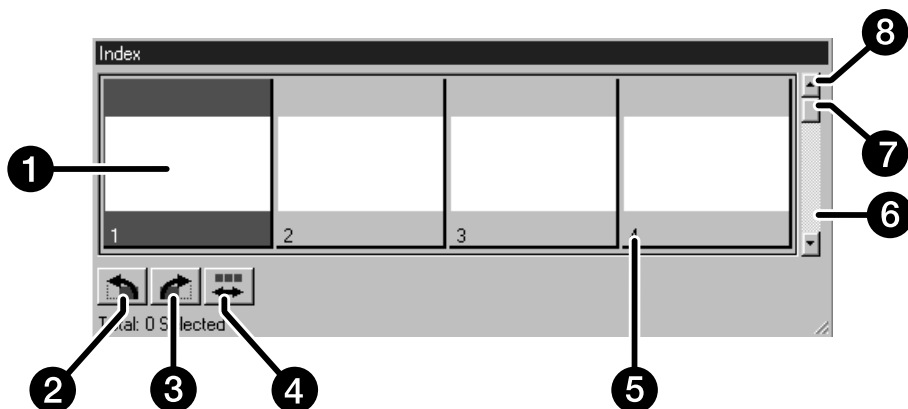
- The Index window appears.
- Index-fönstret visas



3. Välj typ av film från rullgardinslistan Film Type.



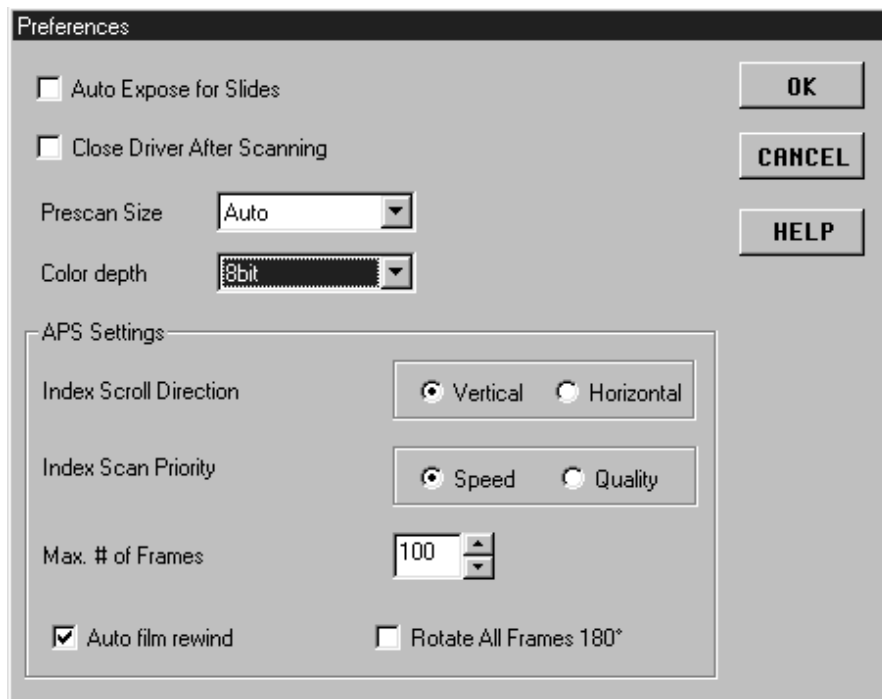
Index-fönster – Delarnas namn



- | | |
|--------------------------------|---------------------|
| ① Bildyta | ⑤ Bildrutans nummer |
| ② Knapp för vänstervridning | ⑥ Rullningslist |
| ③ Knapp för högeravridning | ⑦ Rullningsknapp |
| ④ Knapp för omvänd bildordning | ⑧ Rullningspil |

PREFERENCES (FAVORITER) – APS-INSTÄLLNINGAR

1. Klicka på  i Control-fönstret.



2. Ställ in Preferences som önskas.

- Välj bort kontrollrutan "Close Driver After Scanning" vid scanning av flera bilder samtidigt.

1 Index Scroll Direction

Klicka på det horisontella eller vertikala reglaget för rullningsriktning.

En rullningslist visas när det finns fler bildrutor i index-fönstret än det kan visa samtidigt.

2 Index Scan Priority

Speed – Skapar en miniatyrbild av varje bildruta på rollen.

Quality – Miniatyrbilder och förscannade bilder skapas av varje bildruta på rollen.

- Genom att dubbelklicka på en indexbild öppnas den färdiga, förscannade bilden.

3 Maximum Number of Frames

Avgränsar det antal bildrutor som kan scannas samtidigt. Skriv in önskat antal i textrutan eller använd pilarna för att bläddra igenom siffrorna.

- Arbetsområdet är från 1 till 100.

4 Auto Film Rewind

Genom att klicka på eject-knappen i Command-fönstret återspolas filmen automatiskt in i APS-kassetten innan APS-adaptern skjuts ut.

5 Rotate All Frames 180°

Vrider alla bildrutor i index-fönstret i 180°.

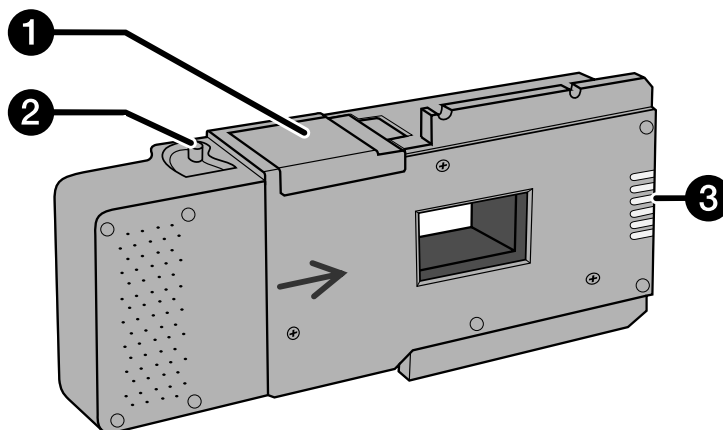
APS-ADAPTER (EXTRA TILLBEHÖR)

APS-adaptorn AD-10 är ett extra tillbehör. Dimåge Scan Speed kan inte scanna film för Advanced Photo System (IX-240 type) utan APS-adaptorn AD-10 .

Delarnas namn

- 1 Filmkamarlock
- 2 Filmkammarens frigörare
- 3 Scannerkontakter*

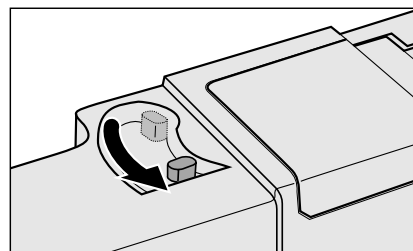
* Vidrör ej



Laddning av APS-adaptorn

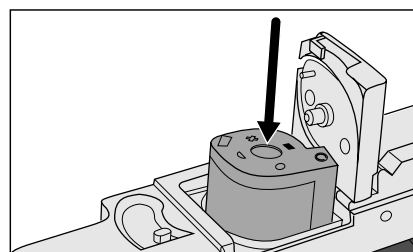
1. Skjut filmkammarens frigörare som visas.

- Filmkammarens lock kommer att öppnas.



2. Lägg i filmkassetten i filmkammaren med VEI uppåt.

- Ladda endast med kassetter där markeringen ■ visas.



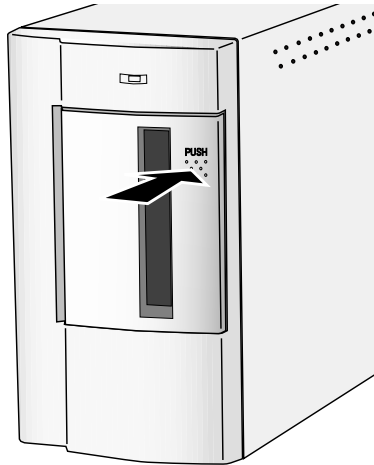
3. Stäng filmkammarens lock.

- Filmkammarens lock kan inte låsas om markeringen ■ inte visas på kassetten. Att stänga locket med våld kan orsaka skador på kassetten.

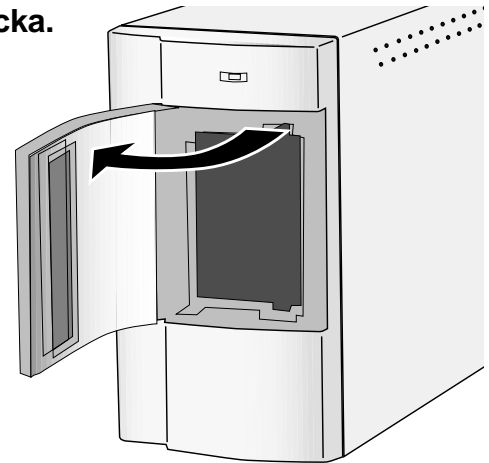
APS-ADAPTER (EXTRA TILLBEHÖR)

Montering av APS-adaptorn

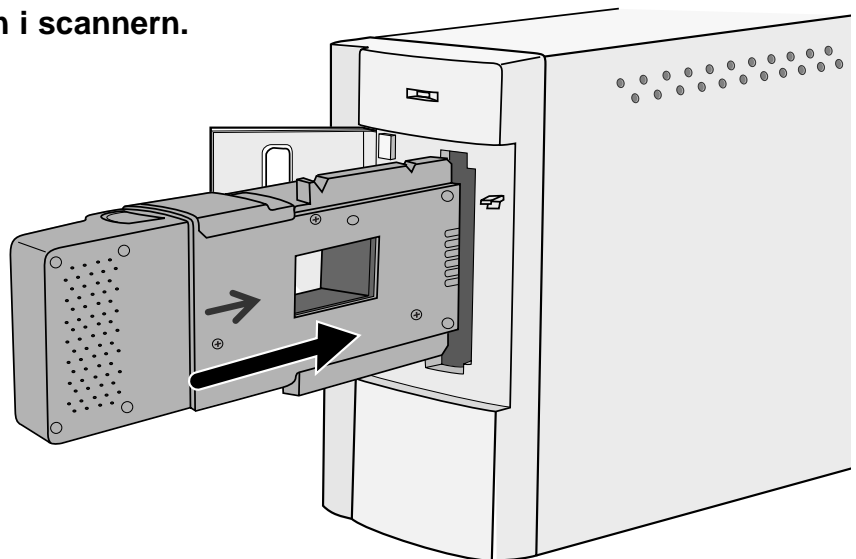
1. Tryck för att låsa upp,...



och öppna sedan scannerns filmlucka.



2. Placera APS-adaptorn i scannern.



INDEXSCANNING

Indexscanningen visar en scanning av varje bild från kassetten i index-fönstret. Den tid som krävs för en indexscanning varierar, beroende på din dators prestanda.

Om du inte vill indexscanna hela rullen, välj då numret på den bildruta som du vill scanna från den indexbild som du får från ditt fotolabb. Klicka på den korrekta bildrutan i index-fönstret för att välja ut en bild som skall förscannas eller scannas.

- Det finns två möjligheter att göra en indexscanning, Speed (snabb) eller Quality hög kvalitet. Välj önskat sätt i Preference-fönstret (sid. 49).

Klicka på  i Control-fönstret.

- Alla bildrutor i kassetten blir scannade och visas i Index-fönstret.



Klicka på  för att byta till omvänd visningsordning.

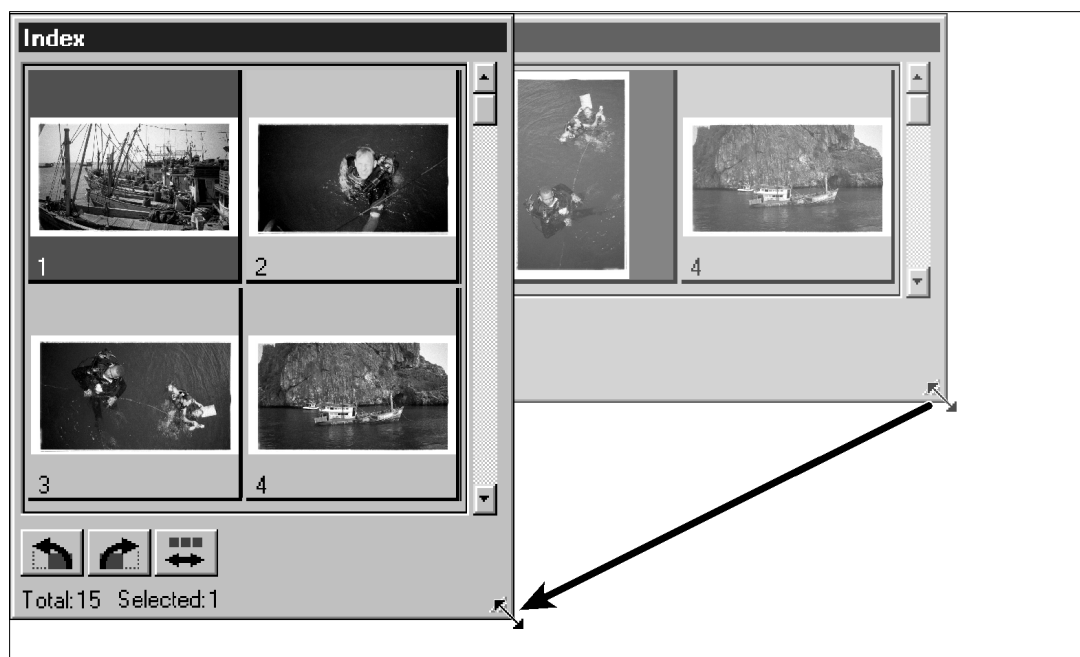
OBS:

- För att avbryta indexscanningen, tryck då på Esc-tangenten (Esc) Command och period på en Macintosh) tills meddelanderutan Cancelling Index Scan visas.
- De gjorda indexscanningarna visas i index-fönstret.
- Bildrutor som inte indexscannats kan fortfarande väljas ut till förscanning och scanning.

INDEXSCANNING

Att förändra fönstrets storlek

Ändra Index-fönstrets storlek som önskas. Bildrutornas position förändras därefter.



Klicka på fönstrets hörn och dra, för att ge det önskad storlek.

- Indexbildernas storlek och form förändras inte.

Att vrida Indexbilderna


Vrid indexbilderna så att de visas i korrekt riktning i index-fönstret.

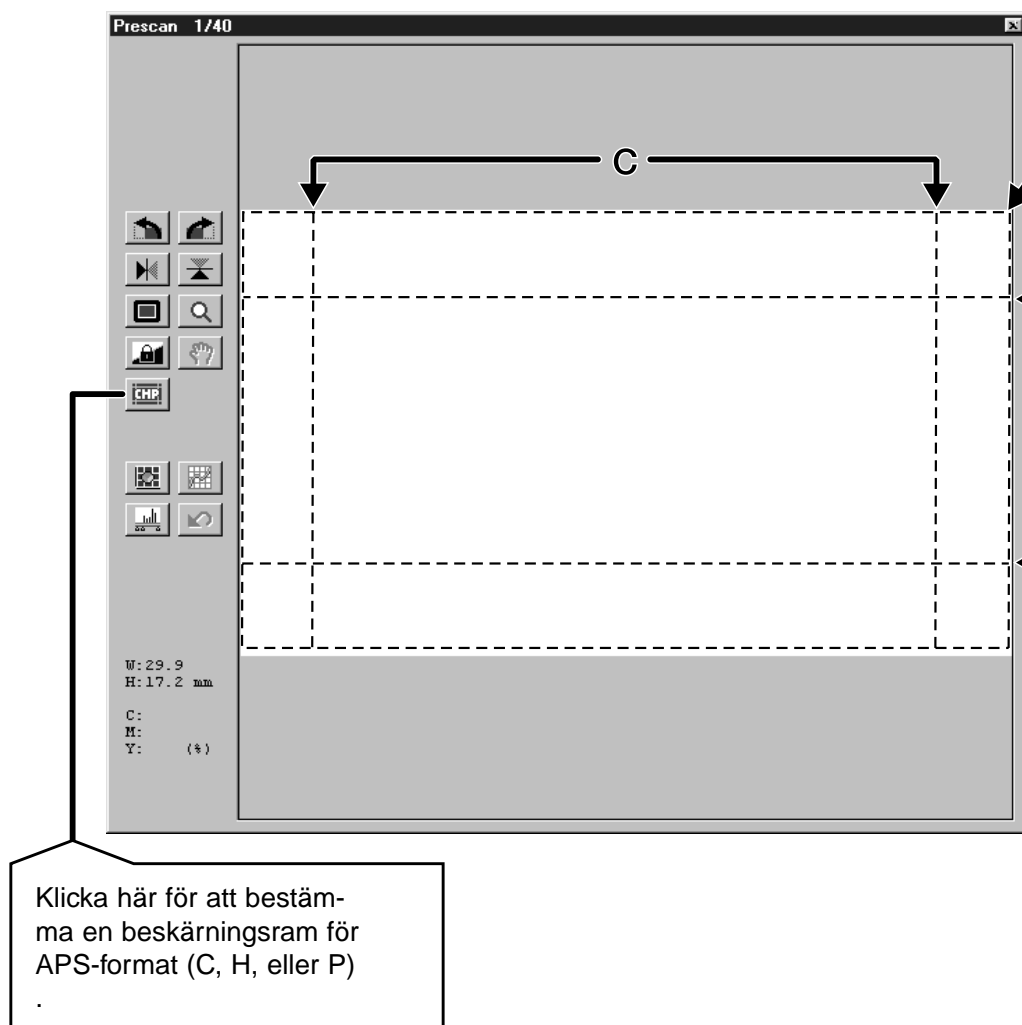


Välj ut de önskade bildrutorna och klicka sedan på  eller .

- De valda bildrutorna vrids i steg om 90° antingen med- eller motsols.
- Att vrida indexbilden kommer inte att påverka Prescan (förscanning) eller scanning.

FÖRSCANNING OCH BILDJUSTERING

1. Klicka på en bild eller en bildruta och klicka sedan på . Bilden kommer att förscannas och därefter öppnas i Prescan-fönstret.



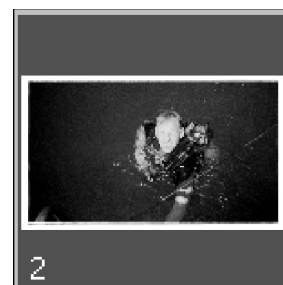
2. Orientera och beskär bilden som önskas (sidorna 28-31).
3. Gör korrigeringar av kontrast, ljusstyrka och färg (sidorna 32-43).
4. Välj önskad job-typ (sidorna 44-45).
 - endast en job-typ kan väljas när flera bilder scannas samtidigt.
5. Stäng Prescan-fönstret för att återgå till Index-fönstret.
 - Justeringar som görs i Prescan-fönstret behålls tills bilden är scannad eller programvaran har stängts.

SCANNING AV BILDEN

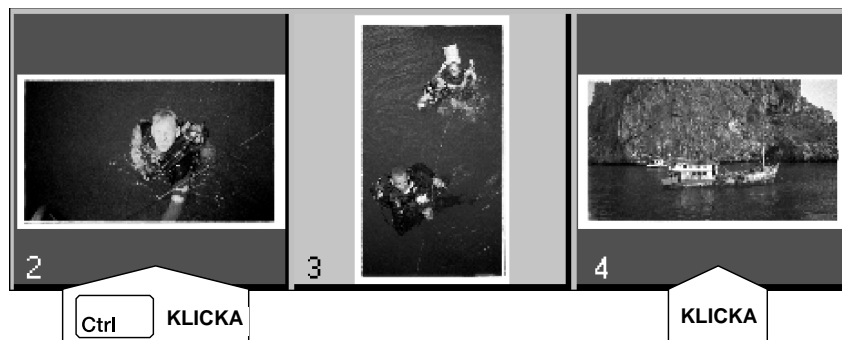
Att välja bildrutor

1. Klicka på en bild för att välja ut den för scanning.

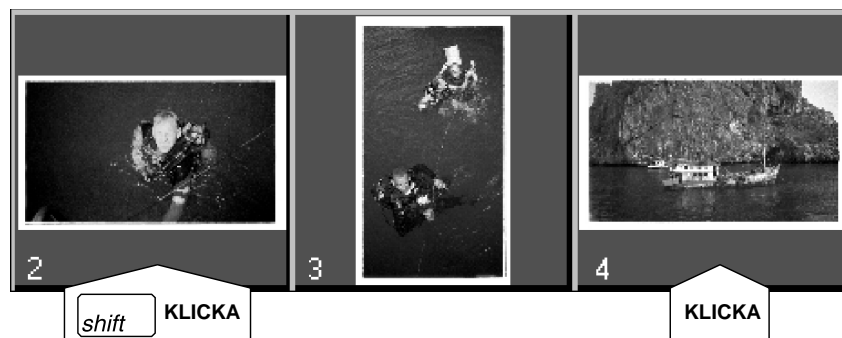
- Valda bilder omges av en mörkgrå ram.



- Tryck ner Ctrl-tangenten (⌘-tangenten på Macintosh) och klicka samtidigt för att välja ytterligare bilder för scanning.
- Tryck ner Ctrl-tangenten (⌘-tangenten på Macintosh) samtidig som du klickar för att välja bort en bild.



- Tryck ner shift-tangenten och klicka samtidigt för att välja alla bildrutor mellan den aktuella rutan och den sist valda bildrutan

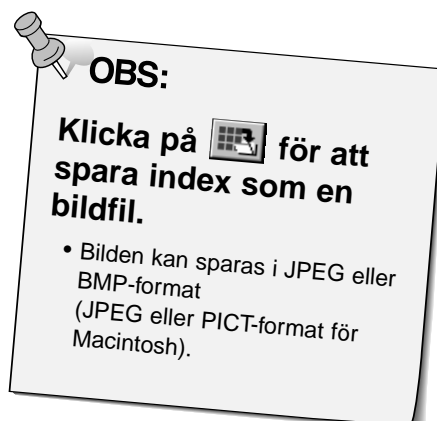


2. Klicka på för att scanna den/de valda bilden/bilderna.

- Scanningen upphör om fler bilder har valts än det största antal bildrutor som ställts in i dialogrutan Preferences för inhämtning av flera bilder samtidigt. Se Preferences - APS -inställningar på sidan 49.
- Bilden kommer att öppnas i ditt bildbehandlingsprogram när scannerns drivrutin/program har stängts.
- Vissa bildbehandlingsprogram kan bara hämta in en bild åt gången.

3. Se sid. 46 hur den scannade bilden sparas.

- Flera samtida scannningar kommer att sparas genom att använda det valda filnamnet och numreras i kronologisk ordning. T.ex.: Filnamn01, Filnamn02, Filnamn03...

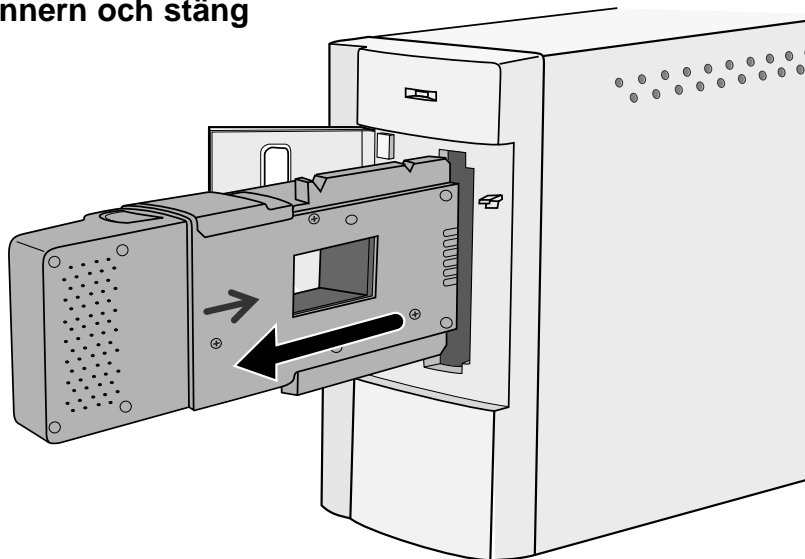


URTAGNING AV APS-ADAPTERN

1. Klicka på  för att spola tillbaka filmen in i kassetten.

- Detta steg behövs inte när "auto rewind" har valts i Preference-fönstret (sid. 49).

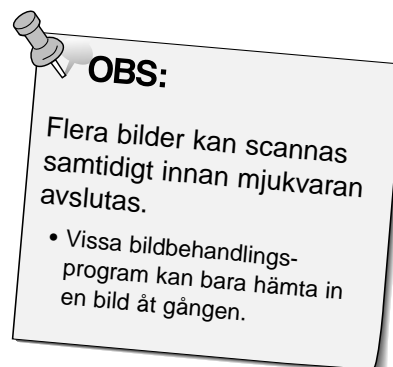
2. Ta APS-adaptern ur scannern och stäng filmluckan



3. Stäng Control-fönstret för att avsluta Dimåge Scan Speed-programmet.

- Programfönstret kommer att stängas efter varje scanning om "Close driver after scanning" har valts i dialogrutan Preferences (sid.. 22).

4. Öppna APS-adapters filmkamarlock och ta ur kassetten.



BILAGA

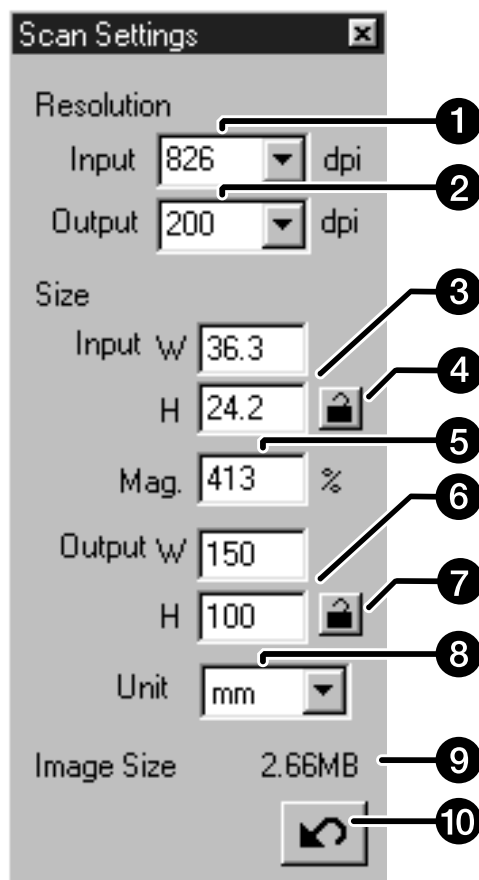
SCANNERINSTÄLLNINGAR

Scannerinställningarna fastställer din slutliga bilds upplösning, dimensioner och filstorlek, såväl som hjälper till att bestämma bildens kvalitet. Du kan välja ett Job (sid. 44) för att ta fram dina valda scannerinställningar eller så kan du skriva in dem direkt i dialogrutan Scan Settings.

Att öppna dialogrutan Scan Settings

Klicka på  i Command-fönstret för att visa dialogrutan Scan Settings.

- 1 Listruta ingående upplösning
- 2 Listruta utgående upplösning
- 3 Textrutor ingående storlek
- 4 Lås för ingående storlek
- 5 Textruta förstoring
- 6 Textrutor utgående storlek
- 7 Lås för utgående storlek
- 8 Listruta Units/enheter
- 9 Visning av bildstorlek
- 10 Reset-knapp



SCANNERINSTÄLLNINGAR

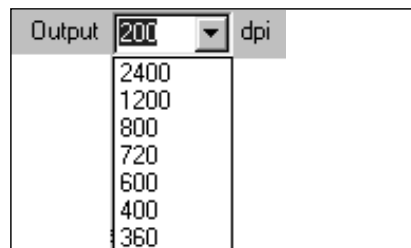
Bildens upplösning (Image resolution) är det antal pixels per tum (ppi eller dpi) som din scannade bild består av. Storleken på en bildfil avgörs av dess storlek (dimensioner) och upplösning.

En bra regel att följa vid scanning är "bigger is better". För att uppnå bästa resultat, ställ då in utgående upplösning (output resolution) på det högsta värde som din slutliga utgående enhet (skrivare, bildskärm, m.m.) kan hantera. Drivrutinen avgör automatiskt den ingående upplösning (input resolution) som är nödvändig för att uppnå önskad utgående storlek och upplösning.

1. Välj Default (förinställt) som Job-kategori (sid.45).

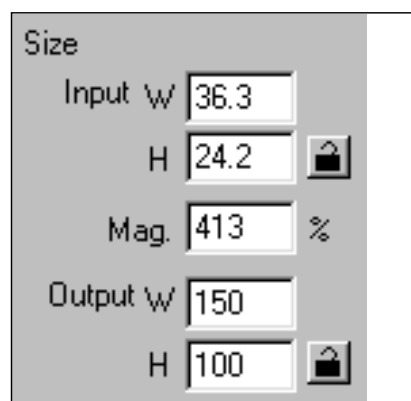
2. Skriv in önskad utgående upplösning (output resolution) på rullgardinslistan Output resolution .

- Värdena kan också skrivas in direkt i listrutan Output resolution.
- Den utgående upplösningen (Output resolution) kan inte ändras när listrutan Unit (enhet) är inställd på pixels.



3. Beskärningsramens (cropping frame) dimensioner visas i textrutorna Input size.

- Värdena kan även skrivas in direkt eller genom att manuellt ändra beskärningsramens storlek.
- Värdena kommer att ändras om en annan måttenhet har valts.
- Den scannade ytans storlek kan inte ändras om ingående storlek (Input Size) är låst.

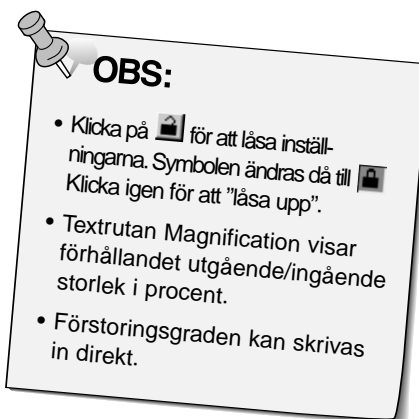


4. Skriv in önskad utgående storlek/output size (max 3 siffror).

- Utgående storlek (output size) begränsas av scannerens maximala upplösning.
- Värdena kommer att ändras om en annan måttenhet har valts.
- Utgående storlek (output size) kan inte ändras när listrutan Unit är inställd på pixels.
- Storleken på den scannade ytan kan ändras proportionellt (inom upplösningens gränser) när Output Size (utgående storlek) är låst.

5. Textrutan Input scan resolution är inställd på den lägsta ingående (scannade) upplösning som krävs för den önskade utgående storleken och upplösningen.

- Input scan resolutions (ingående scannad upplösning) kan även väljas på rullgardinsmenyn eller skrivas in direkt.

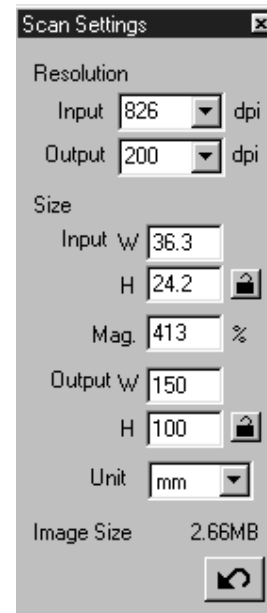


SKAPA / TA BORT JOB-FILER


Skapa ett Job

Förutom de Job-inställningar som följer med mjukvaran, kan du också skapa och spara dina egna Job-inställningar.

1. Skriv in de önskade inställningarna i dialogrutan **Scan Settings (sid.59)**.



2. Klicka på  i Command-fönstret.

3. Namnge job-filen genom att skriva in en titel samt välja önskad kategori och klicka sedan på  .

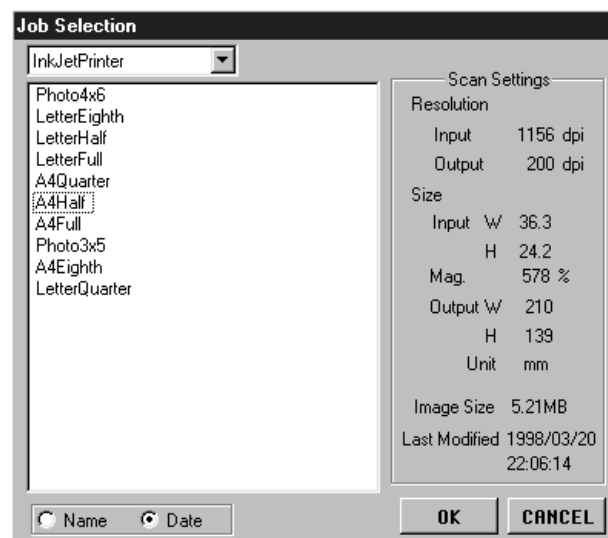
Dialogrutan Job Registry visas på bildskärmen



Ta bort ett Job

Du kan ta bort det "Job" som du skapade, när det inte längre behövs.

Klicka på job-namnet i fönstret **Job Selection** och tryck sedan på delete-tangenten på ditt tangentbord.



FILLISTA FÖR "JOB" – 35mm

För att underlätta för dig, är följande en lista på de job-kategorier och -namn som finns för film-formaten 35mm och APS.

Kategori	Job-namn	Upplösning		Först.	Enhet	Ing. storlek		Ing. lås	Utg. storlek		Utg. lås
		In	Ut			B	H		W	H	
Förinställt (Default)	Förinställt	705	300	235	pixel	1008	672	OFF	1008	672	OFF
Laserskrivare, färg	Max Size_600dpi	2820	600	470	mm	36.3	24.2	OFF	170.00	113.00	ON
	A4Quarter_600dpi	2447	600	407	mm	36.3	24.2	OFF	148.00	98.70	ON
	A4Eighth_600dpi	1735	600	289	mm	36.3	24.2	OFF	105.00	70.00	ON
	Letter Quarter_600dpi	2291	600	381	inch	1.43	0.95	OFF	5.46	3.64	ON
	Letter Eighth_600dpi	1702	600	283	inch	1.43	0.95	OFF	4.05	2.70	ON
	Max Size_400dpi	2820	400	705	mm	36.3	24.2	OFF	256.00	170.00	ON
	A4Half_400dpi	2313	400	578	mm	36.3	24.2	OFF	210.00	140.00	ON
	A4Quarter_400dpi	1629	400	407	mm	36.3	24.2	OFF	147.00	98.00	ON
	A4Eighth_400dpi	1156	400	289	mm	36.3	24.2	OFF	105.00	69.90	ON
	Letter Half_400dpi	2291	400	572	inch	1.42	0.95	OFF	8.19	5.46	ON
	Letter Quarter_400dpi	1526	400	381	inch	1.43	0.95	OFF	5.45	3.63	ON
	Letter Eighth_400dpi	1133	400	283	inch	1.43	0.95	OFF	4.05	2.70	ON
Photosensitive (För ljuskänsligt mtrl.)	Max Size	2820	400	705	mm	36.3	24.2	OFF	256.00	170.00	ON
	A5_400dpi	2313	400	578	mm	36.3	24.2	OFF	210.00	140.00	ON
	8x10_400dpi	2798	400	699	inch	1.43	0.95	OFF	10.00	6.66	ON
	5x7_400dpi	1961	400	490	inch	1.43	0.95	OFF	7.01	4.67	ON
	PostCard4 6_400dpi	1678	400	419	inch	1.43	0.95	OFF	6.00	4.00	ON
	Letter_267dpi	2039	267	763	inch	1.43	0.95	OFF	10.90	7.27	ON
	A4_267dpi	2187	267	819	mm	36.3	24.2	OFF	297.00	198.00	ON
	A5_267dpi	1545	267	578	mm	36.3	24.2	OFF	210.00	140.00	ON
	8x10_267dpi	1870	267	700	inch	1.43	0.95	OFF	10.00	6.67	ON
	5x7_267dpi	1307	267	489	inch	1.43	0.95	OFF	7.00	4.66	ON
	PostCard4 6_267dpi	1120	267	419	inch	1.43	0.95	OFF	6.00	4.00	ON
	(unavailable)	1597	360	443	mm	36.3	24.2	OFF	161.00	107.00	ON
	2L_360dpi	1727	360	479	mm	36.3	24.2	OFF	174.00	116.00	ON
	14x17_180dpi	2123	180	1179	mm	36.3	24.2	OFF	428.00	285.00	ON
	11x14_180dpi	1747	180	970	mm	36.3	24.2	OFF	352.00	235.00	ON
	10x12_180dpi	1494	180	830	mm	36.3	24.2	OFF	301.00	200.00	ON
	(unavailable)	797	180	442	mm	36.3	24.2	OFF	160.00	106.00	ON
2L_180dpi	857	180	476	mm	36.3	24.2	OFF	173.00	115.00	ON	
Sublimeringskrivare	A4Full	2455	300	818	mm	36.3	24.2	OFF	297.00	198.00	ON
	A4Half	1735	300	578	mm	36.3	24.2	OFF	210.00	140.00	ON
	A4Quarter	1223	300	407	mm	36.3	24.2	OFF	148.00	98.70	ON
	A4Eighth	866	300	289	mm	36.3	24.2	OFF	104.00	69.90	ON
	Letter Full	2291	300	763	inch	1.43	0.95	OFF	10.90	7.28	ON
	Letter Half	1714	300	571	inch	1.43	0.95	OFF	8.17	5.44	ON
	Letter Quarter	1144	300	381	inch	1.43	0.95	OFF	5.45	3.63	ON
	Letter Eighth	850	300	283	inch	1.43	0.95	OFF	4.05	2.70	ON
	(unavailable)	1223	300	407	mm	36.3	24.2	OFF	148.00	98.70	ON
	Photo4x6	1240	300	413	mm	36.3	24.2	OFF	150.00	100.00	ON
	Photo3x5 /Photo9x13	1049	300	349	mm	36.3	24.2	OFF	127.00	84.60	ON
Bläckstråleskrivare	A4Full	163	200	818	mm	36.3	24.2	OFF	297.00	198.00	ON
	A4Half	1156	200	578	mm	36.3	24.2	OFF	210.00	139.00	ON
	A4Quarter	814	200	407	mm	36.3	24.2	OFF	148.00	98.50	ON
	A4Eighth	577	200	288	mm	36.4	24.3	OFF	105.00	69.80	ON
	Letter Full	1526	200	763	inch	1.42	0.95	OFF	10.90	7.27	ON
	Letter Half	1144	200	572	inch	1.42	0.95	OFF	8.17	5.45	ON
	Letter Quarter	763	200	381	inch	1.43	0.95	OFF	5.45	3.63	ON
	Letter Eighth	566	200	283	inch	1.43	0.95	OFF	4.05	2.70	ON
	(unavailable)	814	200	407	mm	36.3	24.2	OFF	148.00	98.50	ON
	Photo4x6	826	200	413	mm	36.3	24.2	OFF	150.00	100.00	ON
	Photo3x5 /Photo9x13	699	200	349	mm	36.3	24.0	OFF	127.00	84.50	ON

Fortsättning på nästa sida.

Kategori	Job-namn	Upplösning		Först.	Enhet	Ing. storlek		Ing. lås	Utg. storlek		Utg. lås
		In	Ut			B	H		b	H	
Internetsida	1023 x 682	716	300	238	pixel	1023	682	OFF	1023	682	ON
	960 x 640	671	300	223	pixel	960	640	OFF	960	640	ON
	870 x 580	608	300	202	pixel	870	580	OFF	870	580	ON
	768 x 512	537	300	179	pixel	768	512	OFF	768	512	ON
	624 x 416	436	300	145	pixel	624	416	OFF	624	416	ON
	600 x 400	419	300	139	pixel	600	400	OFF	600	400	ON
	480 x 320	335	300	111	pixel	480	320	OFF	480	320	ON
	Photo CD 2048 x 3072	2148	300	716	pixel	3072	2048	OFF	3072	2048	ON
	Photo CD 1024 x 1536	1074	300	358	pixel	1536	1024	OFF	1536	1024	ON
	Photo CD512 x 768	537	300	179	pixel	768	512	OFF	768	512	ON
Photo CD256 x 348	243	300	81	pixel	348	232	OFF	348	232	ON	
Bildskärm	1280 x 1024	895	300	298	pixel	1280	853	OFF	1280	853	ON
	1280 x 960	895	300	298	pixel	1280	853	OFF	1280	853	ON
	1152 x 870	805	300	268	pixel	1152	768	OFF	1152	768	ON
	1024 x 768	716	300	238	pixel	1024	682	OFF	1024	682	ON
	832 x 624	582	300	194	pixel	832	554	OFF	832	554	ON
	800 x 600	559	300	186	pixel	800	533	OFF	800	533	ON
	640 x 480	47	300	149	pixel	640	426	OFF	640	426	ON
Dokument	A4 Half	416	72	577	mm	36.3	24.2	OFF	210.00	139.00	ON
	A4 Quarter	293	72	406	mm	36.4	24.1	OFF	148.00	98.40	ON
	A4 Eighth	207	72	287	mm	36.4	24.3	OFF	105.00	70.00	ON
	Letter Half	411	72	570	inch	1.43	0.95	OFF	8.16	5.44	ON
	Letter Quarter	274	72	379	inch	1.43	0.95	OFF	5.44	3.62	ON
	Letter Eighth	203	72	281	inch	1.44	0.96	OFF	4.04	2.69	ON
Film Recorder (CD-brännare)	35mm Full-Frame	2382	2400	99	mm	36.30	24.20	OFF	36.00	24.00	ON
	35mm Half-Frame	1586	2400	66	mm	36.30	24.20	OFF	24.00	16.00	ON
	35mm Quarter-Frame	1189	2400	49 mm	36.7	24.40	OFF	18.00	11.90	ON	

Kategori	Job-namn	Upplösning		Först.	Enhet	Ing. storlek		Ing. lås	Utg. storlek		Utg. lås
		In	Ut			B	H		B	H	
Förinställt (Default)	Förinställt	705	300	235	pixel	832	480	OFF	832	480	OFF
Laserskrivare, färg	Max Size_600dpi	2820	600	470	mm	29.9	17.2	OFF	140.00	81.20	ON
	A4 Eighth_600dpi	2104	600	350	mm	30.0	17.3	OFF	105.00	60.60	ON
	Letter Eighth_600dpi	2161	600	360	inch	1.18	0.68	OFF	4.25	2.45	ON
	Max Size_400dpi	2820	400	705	mm	29.9	17.2	OFF	211.00	121.00	ON
	A4 Half_400dpi	2809	400	702	mm	29.9	17.2	OFF	210.00	121.00	ON
	A4 Quarter_400dpi	1977	400	494	mm	30.0	17.3	OFF	148.00	85.40	ON
	A4 Eighth_400dpi	1401	400	350	mm	30.0	17.3	OFF	105.00	60.60	ON
	Letter Quarter_400dpi	1851	400	462	inch	1.18	0.68	OFF	5.46	3.15	ON
	Letter Eighth_400dpi	1440	400	360	inch	1.18	0.68	OFF	4.25	2.45	ON
Photosensitive (För ljuskänsligt mtrl.)	Max Size	2820	400	705	mm	29.9	17.2	OFF	211.00	121.00	ON
	A5_400dpi	2809	400	702	mm	29.9	17.2	OFF	210.00	121.00	ON
	5x7_400dpi	2374	400	593	inch	1.18	0.68	OFF	7.00	4.04	ON
	Post Card 4 x 6_400dpi	2039	400	509	inch	1.18	0.68	OFF	6.01	3.47	ON
	Letter_267dpi	2472	267	925	inch	1.18	0.68	OFF	10.90	6.30	ON
	A4_267dpi	2654	267	994	mm	29.9	17.2	OFF	297.00	171.00	ON
	A5_267dpi	1870	267	700	mm	30.0	17.2	OFF	210.00	121.00	ON
	8x10_267dpi	2263	267	847	inch	1.18	0.68	OFF	10.00	5.76	ON
	5x7_267dpi	1586	267	594	inch	1.17	0.68	OFF	7.00	4.04	ON
	PostCard4 x 6_267dpi	1359	267	508	inch	1.18	0.68	OFF	6.00	3.46	ON
	(unavailable)	1935	360	537	mm	30.0	17.3	OFF	161.00	92.90	ON
	2L_360dpi	2092	360	581	mm	29.9	17.2	OFF	174.00	100.00	ON
	14x17_180dpi	2578	180	1432	mm	29.9	17.2	OFF	429.00	247.00	ON
	11x14_180dpi	2117	180	1176	mm	29.	17.2	OFF	352.00	203.00	ON
	10x12_180dpi	1809	180	1005	mm	29.9	17.2	OFF	301.00	173.00	ON
	(unavailable)	966	180	536	mm	30.0	17.2	OFF	160.00	92.70	ON
2L_180dpi	1046	180	581	mm	29.9	17.2	OFF	174.00	100.00	ON	
Sublimeringsskrivare	Max Size	2820	300	940	mm	29.9	17.2	OFF	281.00	162.00	ON
	A4 Half	2104	300	701	mm	29.9	17.3	OFF	210.00	121.00	ON
	A4 Quarter	1482	300	494	mm	29.9	17.2	OFF	148.00	85.40	ON
	A4 Eighth	1050	300	350	mm	30.0	17.3	OFF	105.00	60.50	ON
	Letter Full	2776	300	925	inch	1.18	0.68	OFF	10.90	6.30	ON
	Letter Half	2161	300	720	inch	1.18	0.68	OFF	8.50	4.90	ON
	Letter Quarter	1385	300	461	inch	1.18	0.68	OFF	5.45	3.14	ON
	Letter Eighth	1080	300	360	inch	1.18	0.68	OFF	4.25	2.45	ON
	(unavailable)	1500	300	500	mm	30.0	17.2	OFF	150.00	86.40	ON
Photo 9x13	1270	300	423	mm	30.0	17.2	OFF	127.00	73.00	ON	
Bläckstråleskrivare	A4 Full	1977	200	988	mm	30.0	17.3	OFF	297.00	171.00	ON
	A4 Half	1401	200	700	mm	30.0	17.3	OFF	210.00	121.00	ON
	A4 Quarter	987	200	493	mm	30.0	17.3	OFF	148.00	85.30	ON
	A4 Eighth	700	200	350	mm	30.0	17.3	OFF	105.00	60.40	ON
	Letter Full	1846	200	923	inch	1.18	0.68	OFF	10.90	6.28	ON
	Letter Half	1440	200	720	inch	1.18	0.68	OFF	8.50	4.90	ON
	Letter Quarter	924	200	462	inch	1.17	0.68	OFF	5.45	3.14	ON
	Letter Eighth	720	200	360	inch	1.18	0.68	OFF	4.25	2.45	ON
	Photo 4 x 6	1001	200	500	mm	30.0	17.3	OFF	150.00	86.40	ON
Photo 3.5 x 5/Photo 9 x 13	846	200	423	mm	30.0	17.2	OFF	127.00	73.00	ON	
Internetsidor	1280 x 739	1085	300	361	pixel	1280	739	OFF	1280	739	ON
	1152 x 665	976	300	665	pixel	1152	665	OFF	1152	665	ON
	1024 x 590	867	300	239	pixel	1024	590	OFF	1024	590	ON
	832 x 480	705	300	235	pixel	832	480	OFF	832	480	ON
	800 x 461	678	300	226	pixel	800	461	OFF	800	461	ON
	640 x 369	542	300	180	pixel	640	369	OFF	640	369	ON
	Photo CD1024 x 1536	1303	300	434	pixel	1536	887	OFF	1536	887	ON
	Photo CD512 x 768	650	300	216	pixel	768	443	OFF	768	443	ON
Photo CD256 x 348	294	300	98	pixel	348	200	OFF	348	200	ON	
Bildskärm	1280 x 1024	1085	300	361	pixel	1280	739	OFF	1280	739	ON
	1280 x 960	1085	300	361	pixel	1280	739	OFF	1280	739	ON
	1152 x 870	976	300	325	pixel	1152	665	OFF	1152	665	ON
	1024 x 768	867	300	289	pixel	1024	590	OFF	1024	590	ON
	832 x 624	705	300	235	pixel	832	480	OFF	832	480	ON
	800 x 600	678	300	226	pixel	800	461	OFF	800	461	ON
	640 x 480	542	300	369	pixel	640	369	OFF	640	369	ON
Dokument	A4 Half	504	72	700	mm	30.0	17.3	OFF	210.00	121.00	ON
	A4 Quarter	355	72	493	mm	30.0	17.3	OFF	148.00	85.00	ON
	A4 Eighth	251	72	348	mm	30.0	17.3	OFF	105.00	60.30	ON
	Letter Half	518	72	719	inch	1.18	0.68	OFF	8.50	4.90	ON

ORDLISTA

BRIGHTNESS	Bildens ljusstyrka eller mörkhet.
CHANNEL	En bilds beståndsdel . Din scannade bild innehåller tre kanaler; rött, grönt, och blått (RGB).
CONTRAST	Graden av lågdagrar i en bild. En bild med hög kontrast har mycket mörka och ljusa ytor och saknar mellantoner. En bild med låg kontrast har många färgtoner som i stort sett har samma ljusstyrka. Bilder med låg kontrast betecknas ofta som 'platta'.
CROP (BESKÄRA)	Att klippa och ta bort oönskade ytterområden i bilden.
DPI	Dots (pixels) per inch (Punkter per tum).
EMULSION SIDE	Den sida av filmen som är belagd med fotografiskt material.
GAMMA	Kontrasten enbart i mellanregistret.
HIGHLIGHTS (HÖGDAGRAR)	De ljusare bildytorna.
HISTOGRAM	En grafik som visar mängden på varje nivå av de 256 ljusstyrkenivåerna (brightness levels).
INTERPOLATION	Ett sätt att lägga till nya pixels under "resampling up".
JPEG	Komprimeringsstandarden JPEG (Joint Photographic Experts Group) kan åstadkomma ett högt kompressionsförhållande och samtidigt bibehålla bildkvalitén. JPEG är ett bildfilformat med brett stöd.
MIDTONE	En bilds mellanregister, mitt emellan ljust och mörkt.
NEUTRAL	Har ingen färguppsättning, som t.ex. svart, vitt eller grått.
PICT	(Endast Macintosh operativsystem) Det grafiska filformatet PICT använder en förlustfri komprimeringsplanering och är kompatibel med de flesta Macintosh-program.
PIXEL	Förkortning för "picture element". D.v.s. punkterna som bygger upp elektroniska bilder.

ORDLISTA

RESAMPLE	Att förändra antalet pixels i bilden. Om pixels förkastas när en bild krymps, kallas det resampling down. Om nya pixels skapas i en bild, kallas det resampling up (p. 59).
RESOLUTION (UPPLÖSNING)	Det antal pixels på en given yta i bilden; som t.ex. pixels per tum eller pixels per centimeter. Hög upplösning innebär en bild med många pixels på en given yta. Låg upplösning innebär att det inte finns så många pixels på en viss yta.
RGB	Rött, Grönt, och Blått. Dessa är färgerna i de tre kanaler som bygger upp den scannade bilden. Bildskärmar använder röd, grön, och blå fosfor för att skapa den bild som du ser på bildskärmen.
SHADOWS (LÅGDAGRAR)	De mörka områdena i en bild.
TIFF	Filer i Tagged Image File-format (TIFF) innehåller bit-mappade data. Förutom att vara ett format med brett användningsområde, kan TIFF hantera en färgpalett som krävs för bilder och grafik med professionell kvalitet.
WINDOWS® BMP	(Endast Windows) Det grafiska filformatet BMP är till för bit-mappade bilder. BMP-bilder stöds av Paint-program och kan lätt öppnas i de flesta datorer med Windows operativsystem.

COLORSYNC™ – Endast Macintosh

ColorSync™ hjälper dina färgenheter (bildskärm, scanner, skrivare, m.m.) att anpassa sina färger, för att göra det snabbare och enklare att uppnå korrekta färger i den slutliga bilden.

Enhetsprofilen (Device Profile) som medföljer Dimâge Scan Speed drivrutiner är kompatibel med ColorSync™ ver 2.0 (ingår i din mjukvara). Ta bort tidigare versioner av ColorSync™ innan systemtillägget ColorSync™ ver 2.0. installeras


Borttagning av ColorSync ver 1.0

Dra följande enheter till papperskorgen...

ColorSync™ (systemtillägg) – Mappen Extensions
ColorSync™ System Profile (kontrollpanel) – Mappen Control panels
Mappen ColorSync™ Profiles - Mappen Preferences

Installation av DS_Speed ColorSync™ Profile

Den medföljande mjukvaran ColorSync™ kan installeras direkt från Dimâge Scan Speed CD-ROM.

1. **Placera Dimâge Scan Speed CD-ROM i CD-ROM-enheten och klicka sedan på .**
2. **Dubbelklicka på mappen English och dubbelklicka sedan på mappen ColorSync™.**

Om du precis tagit bort ColorSync™ ver 1.0...

Dra ColorSync™ system extension till mappen Extensions.

Dra ColorSync™ System Profile till mappen Control Panels.

Dra filmappen ColorSync™ Profiles till mappen Preferences.

3. **Dra DS_Speed-profile till filmappen ColorSync™ Profiles i mappen Preferences.**
4. **Dra ColorSync™ filter till filmappen Adobe Photoshop Filters som finns i mappen Plug-ins.**

SYMPTOM eller MEDDELANDE	LÖSNING
Datorn startar inte sedan scannern anslutits.	<ul style="list-style-type: none">• Stäng av datorn samt alla enheter i din SCSI-kedja och kontrollera sedan SCSI-kablarna, SCSI ID-anslutning, nätsladden, och SCSI ID.
DS_Speed saknas i rullgardinsmenyn Acquire/Hämta in.	<ul style="list-style-type: none">• Kontrollera att plug-in-modulen har placerats i korrekt filmapp. Se sid. 12.
“Could not establish connection with scanner.”	<ul style="list-style-type: none">• Indikeringslampan är släckt - Slå på Dimåge Scan Speed, och starta sedan om ditt system.• Kontrollera att SCSI ID:t inte används av en annan SCSI-enhet.
“Setting up now. Remove the film holder.”	<ul style="list-style-type: none">• Ta ur filmhållaren och klicka sedan på OK.
Indikeringslampan blinkar snabbt (8Hz).	<ul style="list-style-type: none">• Scannerluckan har öppnats under uppstart. Stäng scannerluckan.
“Set film properly...”	<ul style="list-style-type: none">• Ladda filmhållaren med film.
“Set 35mm film holder properly.”	<ul style="list-style-type: none">• Ställ in korrekt filmtyp.
“Set APS film holder properly.”	<ul style="list-style-type: none">• Ställ in korrekt filmtyp.
“Could not recognize the film type.”	<ul style="list-style-type: none">• Ställ in korrekt filmtyp manuellt.
“Insufficient Memory”	<ul style="list-style-type: none">• Öka värdprogrammets minneskrav.• Om du har scannat flera bilder samtidigt, stäng värdprogrammet och starta sedan om det.
“Setting up now. Remove the film holder.” visas när filmhållaren inte är laddad	<ul style="list-style-type: none">• Kontakta en Minolta serviceverkstad för att byta ut lysröret.

TEKNISKA DATA

Typ:	Filmscanner med filmtransport, fast sensor, 1 scanningsmoment												
Användbar film:	35mm - , negativ /positiv, färg/svartvit APS-kasset (med adapter (extra tillbehör)) - färg/svartvit, negativ/positiv												
Scanningsformat:	35mm 24.2 x 36.3 2688 x 4032 pixels APS 17.28 x 29.95 1920 x 3328 pixels												
Optisk ingående upplösning:	2820 dpi												
A/D-omvandling:	12 bitars												
Bildsensor:	RGB 3-linjers CCD (2700 pixels)												
Scanningstider (cirka):	<table border="1"><thead><tr><th></th><th>35mm</th><th>APS</th></tr></thead><tbody><tr><td>Förscanning</td><td>6 sek</td><td>6 sek</td></tr><tr><td>Scanning</td><td>40 sek</td><td>40 sek</td></tr><tr><td>Indexscann.</td><td>Ej möjligt</td><td>6 sek/bildruta</td></tr></tbody></table>		35mm	APS	Förscanning	6 sek	6 sek	Scanning	40 sek	40 sek	Indexscann.	Ej möjligt	6 sek/bildruta
	35mm	APS											
Förscanning	6 sek	6 sek											
Scanning	40 sek	40 sek											
Indexscann.	Ej möjligt	6 sek/bildruta											
Anslutning:	SCSI-2												
SCSI-portar:	DB25, Centronics 50												
Ljuskälla:	3-våglängders kallt lysrör												
Strömstyrka/frekvens:	Nordamerica - 100-120 volt AC, 50/60 Hz Europa - 220-240 volts AC, 50/60 Hz												
Strömåtgång:	Max. 30W												
Storlek (B x H x D):	90.5 x 160.5 x 272mm												
Vikt (cirka):	2.0kg												

Tekniska data enligt senaste uppgifter tillgängliga inför tryckningen. Rätten till ändringar förbehålls.

TEKNISK SUPPORT FÖR ANVÄNDAREN

Kontakta din datoråterförsäljare för information om installation, rekommenderad SCSI-2 anslutning, eller programmets kompatibilitet. Om din återförsäljare inte kan hjälpa dig, kontakta då en distributör som finns i listan på omslagets sista sida.

Vänligen ha följande uppgifter tillgängliga när du kontaktar Minoltas tekniska support.

Din dators fabrikat och modell:

Tillgängligt internminne (RAM):

Version av operativsystem:

Övriga anslutna SCSI-enheter:

DS Speed drivrutinens versionsnummer:

Symptom:

Meddelande som visas på bildskärmen när problemet uppstod:

Hur ofta detta har inträffat:

Hur du avgör vilket versionsnummer ditt program/drivrutin har:

Placera markören på statusfönstret i "command"-fönstret för att visa versionsnummer och SCSI ID.

