

# *Dimâge Scan Speed*



MINOLTA

Gracias por adquirir el Escáner Speed Dimâge de Minolta. El Escáner Speed de Dimâge es un escáner de película de doble formato capaz de escanear 35mm y, con el Adaptador opcional AD-10 APS, la película del Sistema Avanzado de Fotografía.

Este manual ha sido diseñado para ayudarle a entender la operativa de su escáner. Por favor, lea este manual detenidamente para darse cuenta de todas las ventajas de su escáner, .

Las instrucciones de este manual asumen que usted tiene conocimientos del trabajo del sistema operativo de su ordenador (Macintosh OS, Windows 95, Windows 98 o Windows NT) y sus convenciones. La familiaridad con el ratón y los menús estándar del sistema operativo son necesarias antes de manejar la unidad de software del Escáner Speed Dimâge de Minolta.

Este manual no instruye en el:

- uso básico de ordenadores personales.
- uso de Window 95, Windows 98, Windows NT, o Macintosh OS.
- uso de Adobe Photoshop, Paint Shop Pro, o Corel Draw.

Los ejemplos de este manual usan Windows 95. La apariencia de algunas pantallas puede variar de los ejemplos cuando use Windows NT o el sistema operativo de Macintosh.

Microsoft, Windows®, Windows 95®, Windows 98® y Windows NT® son marcas registradas de Microsoft Corporation.

Macintosh™, Apple®, y Power Macintosh® son las marcas registradas de Apple Computer, Inc.

Adobe® y Photoshop™ son las marcas registradas de Adobe Systems Incorporated.

Corel Draw™ es una marca de la Corel Corporation.

Paint Shop Pro es el derecho de autor de Met's Corporation.

Otros nombres corporativos y de productos son las marcas y las marcas registradas de sus respectivas compañías.

- Los cambios o modificaciones no acreditadas por la parte responsable de su cumplimiento, puede invalidar la autoridad del usuario de manejar el equipo.
- Este manual no puede ser copiado en todo o en parte sin un permiso por escrito de Minolta Co., Ltd. ©1997 Minolta Co., Ltd.
- Cada precaución necesaria ha sido tomada para asegurar la exactitud de este manual de instrucciones. Por favor, contacte con nosotros si tiene cualquier pregunta, encuentra cualquier error, o percibe que falta información.
- Minolta no es responsable de pérdida, daños u otros resultados que aparezcan durante el funcionamiento de este producto.



Esta marca certifica que este producto cumple con los requerimientos de la UE (Unión Europea) concernientes a la regulación de equipos que causan interferencias. CE significa Conformité Européenne.

Film Scanner: Dimâge Scan Speed



Tested to comply  
with FCC standards.

FOR HOME OR OFFICE USE

Este aparato cumple con Part 15 de las FCC Rules. El funcionamiento está sujeto a las condiciones siguientes: (1) Este aparato no puede causar interferencia dañina, y (2) este aparato debe aceptar cualquier interferencia recibida, incluyendo la interferencia que pueda causar un funcionamiento no deseado.

Para cumplir con la regulación FCC, los cables SCSI usados con este escáner deben estar equipados con núcleos de ferrita.

Este aparato Class B digital cumple con la Canadian ICES-0003..

Cet appareil numérique de la classe B est conforme à la norm NMB-003 du Canada.

Probado por la Minolta Corporation 101 Williams Drive Ramsey, New Jersey 07446 USA

# PARA UN USO APROPIADO Y SEGURO

Por favor, lea y entienda cada advertencia antes de usar este producto.

## PRECAUCION

### **Para evitar fuego o shock eléctrico:**

- Utilice sólo el voltaje especificado para esta unidad.
- No exponga esta unidad a líquidos.
- No inserte objetos metálicos dentro de esta unidad.
- No toque el cordón o el enchufe si sus manos están húmedas.
- Desenchufe esta unidad cuando no la esté usando.

### **Un uso inapropiado del cable eléctrico puede resultar en fuego o shock eléctrico.**

- Inserte el enchufe firmemente dentro de una toma de corriente eléctrica.
- No tire del cordón. Agarre el enchufe cuando retire el cable eléctrico de una toma de corriente.
- No arañe, tuerza, modifique, caliente o coloque un objeto pesado sobre el cable.
- No conecte a tierra en un tubo de gas, teléfono, o un caño de agua. una toma a tierra impropia puede producir un shock eléctrico.



### **Este producto debe tener suficiente ventilación mientras se usa. Un bloqueo en conductos de ventilación puede causar un sobrecalentamiento de la unidad, incrementando el riesgo de fuego.**

- No use o almacene este producto en áreas polvorientas o muy húmedas.

**Si hay un fuego, un olor extraño, o cualesquiera otras condiciones inusuales, apague y desconecte la unidad, entonces contacte una Estación de Servicio de Minolta.**

**No intente desmontar este producto. Contiene circuitos de alto voltaje. Lleve a reparar el producto a una Estación de Servicio de Minolta.**



**Daños inesperados pueden suceder si se deja desatendida esta unidad cerca de niños pequeños.**

# REQUERIMIENTOS DEL SISTEMA – PC / AT

**CPU:** IBM PC/AT compatible con un procesador i486DX-2 66MHz o mejor. Un Intel Pentium o posterior cuando está instalado Windows NT 4.0.

- No se proporciona ayuda en máquinas construídas en casa o a medida.

**Sistema Operativo** Windows 95 (incl. OSR2), Windows 98, o Windows NT 4.0.

**Memoria:** Un mínimo de memoria de 32 MB RAM.

**Disco Duro:** 90 MB de memoria disponible en el disco duro.

**Tarjeta SCSI:** las siguientes tarjetas Adaptec SCSI se recomiendan para este aparato:

AVA-1505AE*	AHA-1520B	AHA-1540CP
AHA-2940J	AHA-2940U	AHA-2940AU
AHA-2940W	AHA-2940UW	AHA-2910B

- La tarjeta AHA-2940N SCSI ha sido probada y aprobada para usarla en máquinas de la serie NEC PC-9821.
- No use las tarjetas AVA-1505AE, AHA-1520B, y AHA-1540CP SCSI con los aparatos de la serie NEC PC98NX.
- No se suministrará apoyo por un funcionamiento defectuoso o problemas causados por el uso de tarjetas SCSI no probadas.

**Monitor:** SVGA (800 x 600) o mejor. Puede ser usado VGA.

**Otros:** La unidad TWAIN es compatible con Photoshop ver. 3.05 / 4.0.1 / 5.0, Paint Shop Pro 4.1E, Corel Draw 7, Corel Draw 8.

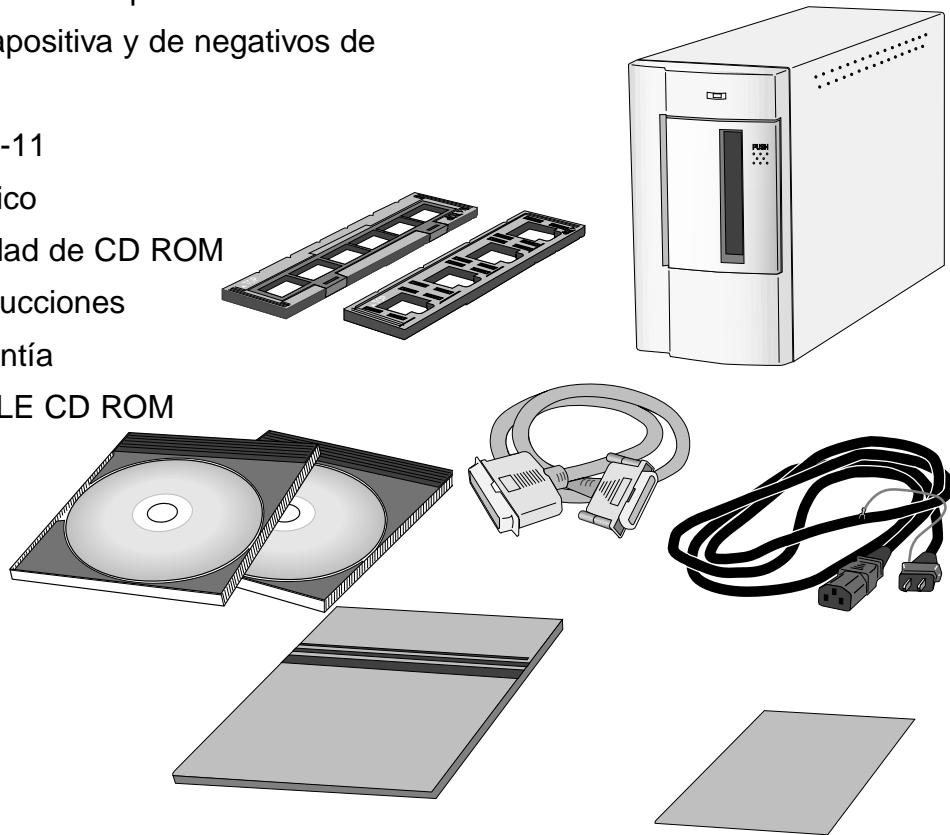
## REQUERIMIENTOS DEL SISTEMA – MACINTOSH

<b>CPU:</b>	Power PC
<b>Sistema Operativo:</b>	Mac OS 7.5 – 8.1
<b>Memoria:</b>	Un mínimo de 8 MB de aplicación RAM además de los requerimientos para el Mac OS y Adobe Photoshop™
<b>Disco Duro:</b>	90 MB de espacio disponible en el disco duro.
<b>Monitor:</b>	Monitor de 13 pulgadas capaz de mostrar 32.000 colores.
<b>Otros:</b>	Plug-in es compatible con Photoshop ver. 3.05 o posterior. ColorSync profile es compatible con ColorSync ver. 3.0 Turn off Virtual Memory y el Modern Memory Manager.

# CONTENIDOS DEL PAQUETE

El siguiente contenido debe estar incluido en este paquete.

1. Escáner Dimâge Scan Speed de Minolta
2. Soportes de diapositiva y de negativos de 35mm
3. Cable SCSI SC-11
4. AC cable eléctrico
5. DS\_Speed unidad de CD ROM
6. Manual de instrucciones
7. Tarjeta de Garantía
8. Photoshop 4.0 LE CD ROM



## Registro del Software

Por favor registre este software antes de usarlo...

Una vez registrado usted recibirá asistencia técnica, actualización del software información del producto. Complete y devuelva el formulario adjunto de Registro del Producto y Software tras separarlo de la Garantía. No necesita franqueo.

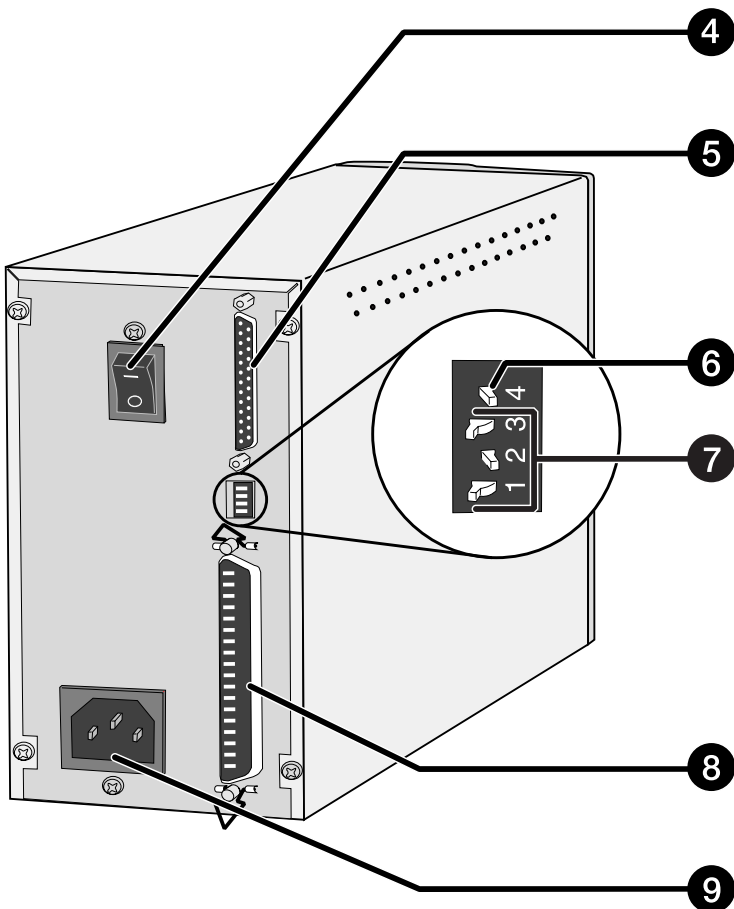
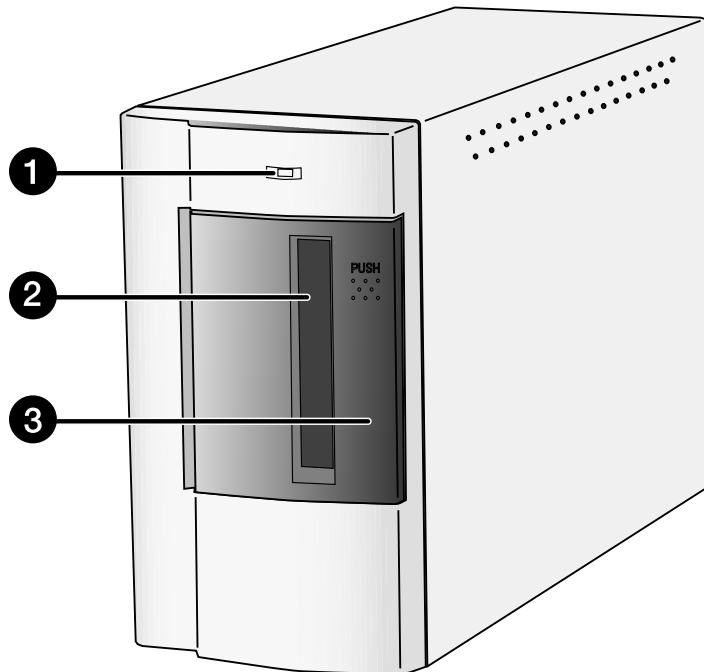
- La información que usted proporciona es confidencial y sólo será usada por el Servicio de Atención al Cliente de Minolta y el Departamento de Investigación y Desarrollo del Producto.

# TABLA DE CONTENIDOS

PARA UN USO APROPIADO Y SEGURO .....	1
REQUERIMIENTOS DEL SISTEMA PC/AT .....	2
REQUERIMIENTOS DEL SISTEMA Macintosh .....	3
CONTENIDOS DEL PAQUETE .....	4
TABLA DE CONTENIDOS .....	5
NOMBRE DE LAS PARTES .....	6
INSTALANDO EL ESCANER	
Instalando el SCSI ID .....	8
Conectando el Hardware .....	9
Instalando el Software PC/AT .....	12
Instalando el Software Macintosh .....	15
OPERATIVA ESTANDAR	
Activando el Software .....	18
<i>Ventana de comando - Nombres de las Partes</i> .....	20
<i>Ventana de Prescaneado - Nombres de las Partes</i> .....	21
Instalando las Preferencias .....	22
Cargando el Soporte de Película .....	23
Insertando el Soporte de Película dentro del Escáner .....	25
Instalando el Tipo de Película .....	26
Prescaneado .....	26
Bloqueo de Auto-Exposición .....	27
Orientando la Imagen .....	28
Correcciones de la Imagen .....	32
<i>Caja de Diálogo de Variaciones - Nombre de las Partes</i> .....	33
Corrección de la Imagen - Variacion .....	34
<i>Caja de Diálogo Histograma - Nombre de las Partes</i> .....	35
Corrección de la Imagen - Histograma .....	36
<i>Caja de Diálogo de Curvas de Tono - Nombre de las Partes</i> .....	40
Corrección de la Imagen - Curvas de Tono .....	41
Tipo de Trabajo .....	44
Escáner Final .....	46
ESCANEANDO LA PELICULA APS	
Activar el Software .....	48
Especificar el Tipo de Película .....	48
<i>Ventana de Indice - Nombre de las Partes</i> .....	48
Preferencias - Parámetros APS .....	49
<i>APS Adaptador - Nombre de las Partes</i> .....	50
Cargando el Adaptador APS .....	50
Insertando el Adaptador APS dentro del Escáner .....	51
Escáner de Indice .....	52
Corrección de la Imagen y del Prescaneado .....	54
Escanear la Imagen .....	55
Retirando el Adaptador de APS .....	56
APENDICE	
Parámetros del Escáner .....	58
<i>Caja de Diálogo Parámetros del Escáner - Nombre de las Partes</i> .....	58
Creando/Suprimiendo Ficheros de Trabajo .....	60
Lista Fichero de Trabajo .....	61
Glosario .....	64
ColorSync .....	66
Localización de de Averías .....	67
Especificaciones .....	68
Asistencia Técnica al Usuario .....	69

# ESCANER - NOMBRE DE LAS PARTES

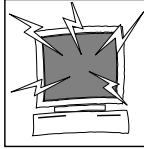
1. Lámpara del indicador
2. Ranura de la película
3. Puerta de la película
4. Interruptor de encendido
5. SCSI puerto - DB25
6. Interruptor del terminador
7. Interruptores SCSI ID
8. SCSI puerto - SCSI-1
9. Toma de AC





# INSTALANDO EL ESCANER

# INSTALANDO EL SCSI ID



Apague el ordenador y todos los aparatos de la cadena SCSI antes de cambiar SCSI IDs, conectar o desconectar cables SCSI. Pueden ocurrir daños en el equipo si no se sigue esta precaución.

Un SCSI ID es una dirección única que usted asigna a cada dispositivo SCSI conectado a su ordenador. El rango SCSI ID de su ordenador va de 0 a 7, algunos ID están ya ocupados.

	SCSI ID ocupado
<b>IBM PC/AT</b>	7 -SCSI adaptador principal
<b>Macintosh</b>	0 - disco duro interno* 3 - CD ROM interno** 7 - sistema operativo

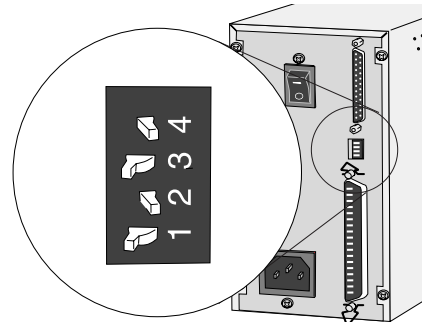
\* Los sistemas IDE Macintosh no usan SCSI ID 0 para el disco duro.

\*\* El SCSI ID 3 está disponible en el bus externo en sistemas Macintosh con bus dual

## Ajustando los SCSI ID

1. Apague el ordenador y todos los aparatos SCSI conectados.
2. Determine que SCSI IDs no están siendo usados.
3. Usando un objeto puntiagudo, ajuste los interruptores al SCSI ID no usado.

- El SCSI ID del Escáner Dual Dimâgen Dual se establece en la fábrica a 5. Si 5 no está ocupado, no hay necesidad de cambiar el SCSI ID.
- Dos dispositivos SCSI operando en la misma cadena SCSI no pueden compartir un SCSI ID.



## Parámetros del Interruptor de luz de SCSI ID

	0	OFF	OFF	OFF	OFF
	1	ON	OFF	OFF	ON
	2	OFF	ON	OFF	OFF
	3	ON	ON	ON	ON
	4	ON	OFF	OFF	OFF
	5	ON	OFF	ON	ON
	6	ON	ON	ON	OFF
	7	ON	ON	ON	ON

# CONECTANDO EL HARDWARE

## Conectando el Cable SCSI

Este escáner ha sido embalado con el cable SCSI SC-11 (DB25-a-SCSI-1) . Vea a su proveedor si requiere un cable SCSI diferente.

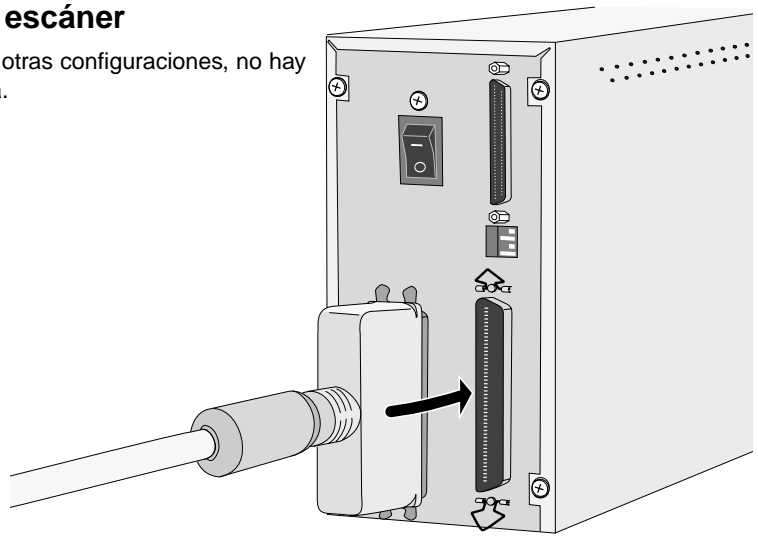
- Para cumplir con las regulaciones FCC, los cables SCSI usados con el escáner deben estar equipados con núcleos de ferrita.



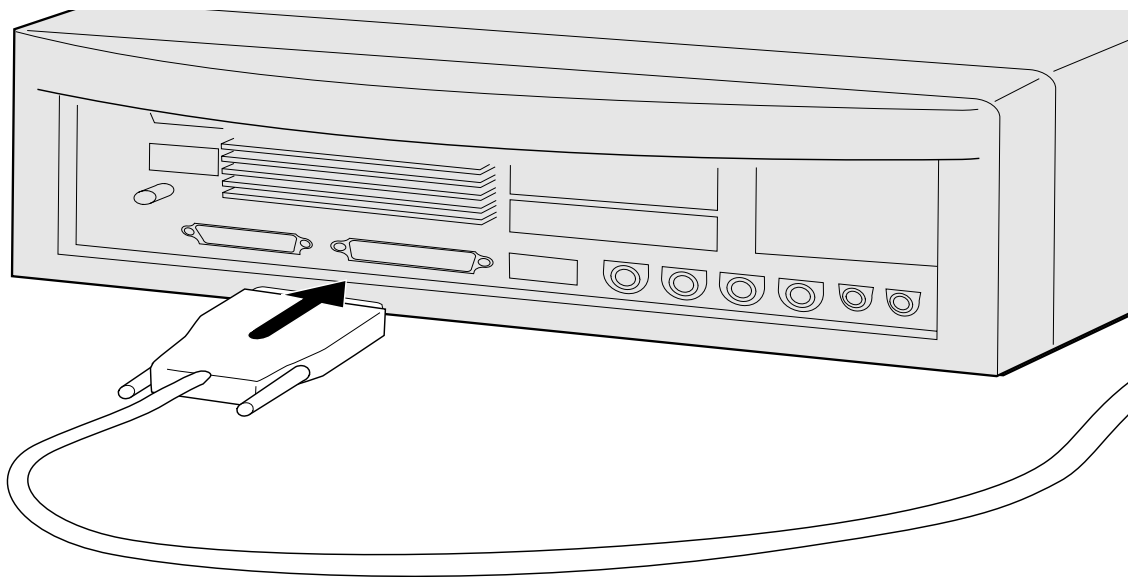
**ANTES DE COMENZAR...  
APAGUE EL ORDENADOR Y TODOS LOS  
DISPOSITIVOS CONECTADOS.**

1. Coloque el escáner en una superficie plana.
2. Conecte un extremo del cable SCSI al puerto SCSI de la parte trasera del escáner

- Puede usarse cualquier puerto SCSI para otras configuraciones, no hay puerto especializado para entrada o salida.



3. Conecte el otro extremo del cable SCSI al puerto SCSI del ordenador o al último dispositivo de la cadena SCSI.

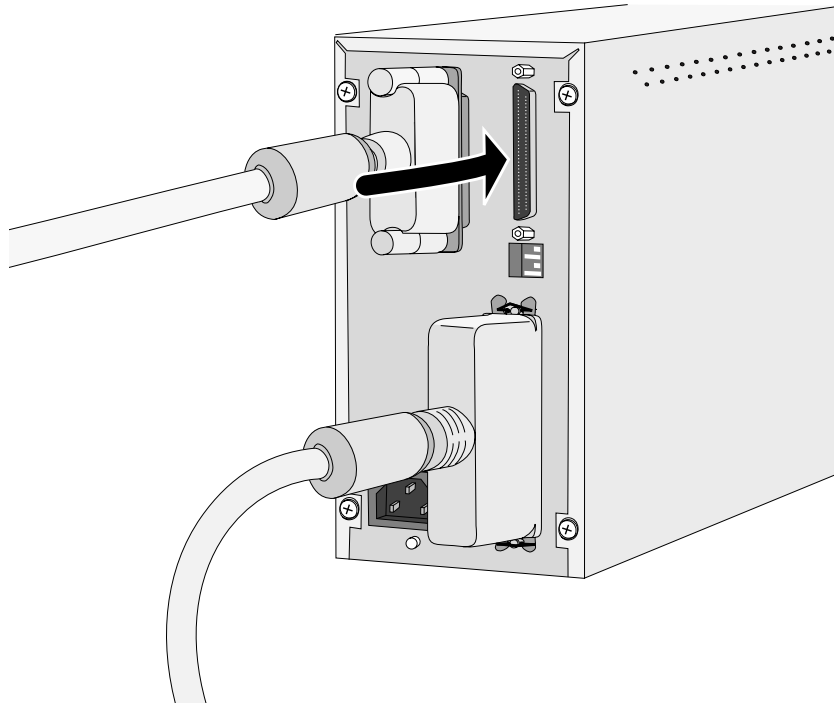


*Continúa en la página siguiente.*

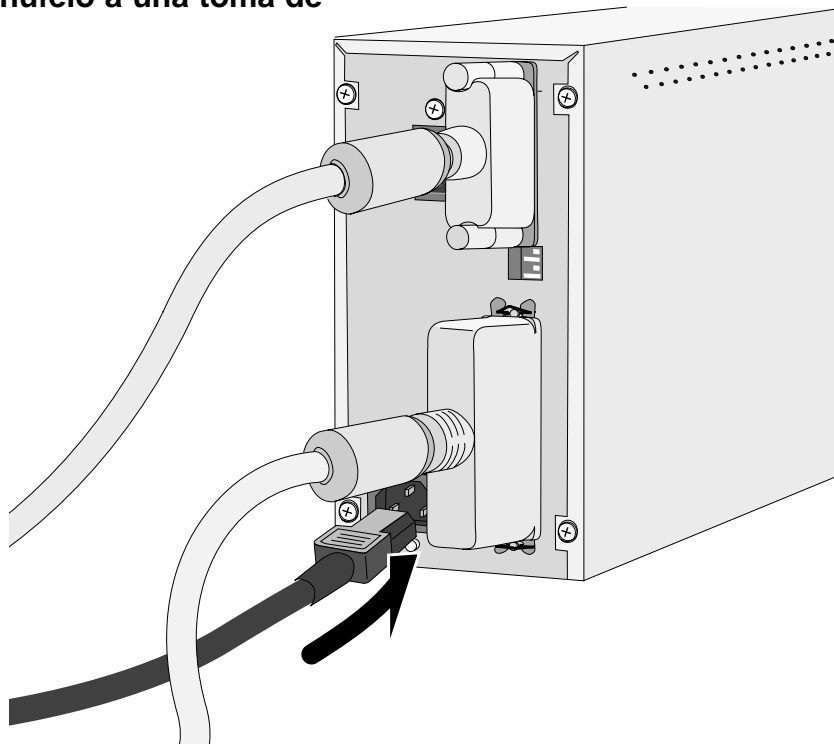
## CONECTANDO EL HARDWARE

Si hay otros dispositivos en su cadena SCSI...

4. Enchufe el cable SCSI desde el dispositivo más próximo al puerto abierto de la parte posterior del escáner.



5. Enchufe el cable eléctrico a la toma AC del escáner, entonces enchufelo a una toma de corriente a tierra.



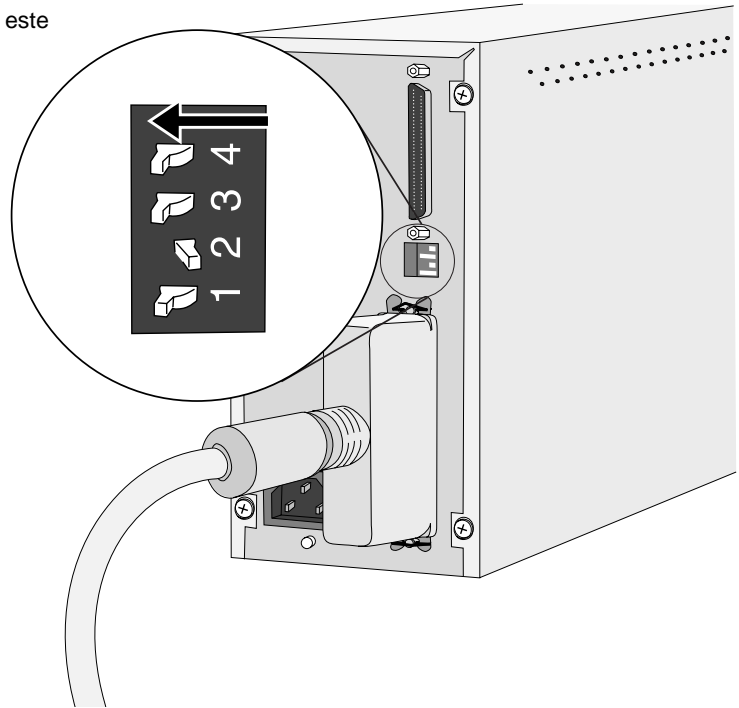
# CONECTANDO EL HARDWARE

Si el Escáner Speed de Dimâge es el único o último dispositivo de su cadena SCSI...

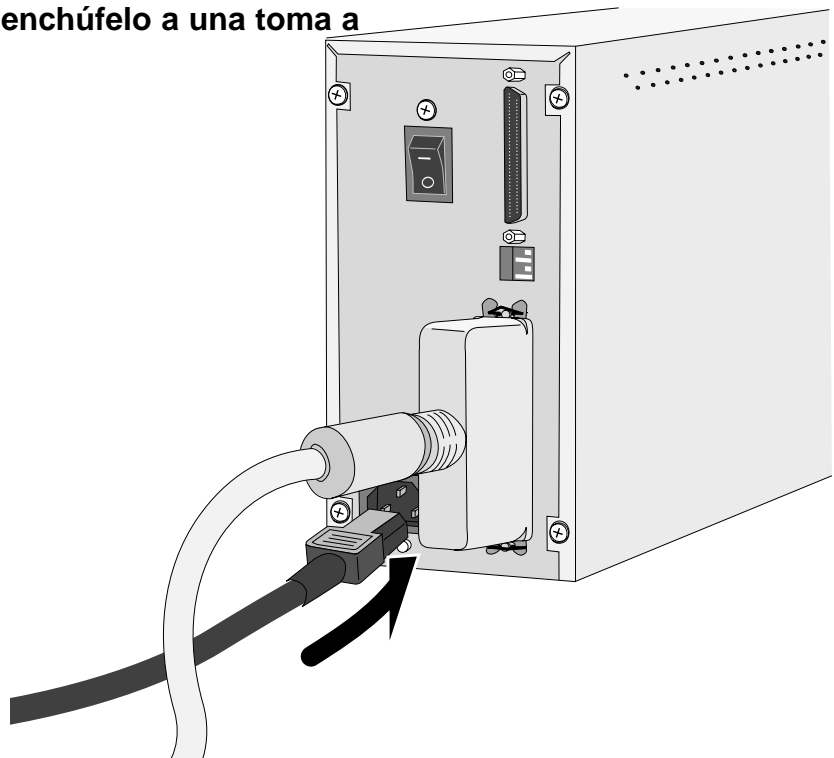
**4. Gire el interruptor terminador de energía a la posición de ON (interruptor 4).**

- Un terminador externo no es necesario con este escáner.

**NOTA:**  
Terminar la cadena SCSI ayuda a suprimir el ruido electrónico de la cadena SCSI. No terminar la cadena SCSI puede causar ralentización, error de datos, ruido y otros errores imprevisibles.



**5. Enchufe el cable eléctrico dentro de la toma AC del escáner, entonces enchúfelo a una toma a tierra.**



# INSTALANDO EL SOFTWARE – PC/AT

## WINDOWS 95 / Windows 98 / WINDOWS NT

El Escáner Dual de Dimâge para Windows 95 Setup instala el la unidad de software Twain y Twain\_32 dentro de la unidad y el fichero que usted seleccione.

- La apariencia y/o la terminología de algunas cajas de diálogo pueden variar dependiendo de la versión de Windows 95 que esté funcionando en su ordenador.
- Estas instrucciones de instalación asumen que la unidad D es la unidad de CD-ROM.

**1. Encienda el escáner, después encienda el ordenador.**

**2. Inicie Windows 95 o Windows NT.**

**Este paso varía con su software operativo específico...**

### Windows 95

- Aparecerá la caja de diálogo Nuevo Hardware Encontrado.



**3. Haga clic en Cancelar.**

- Esta caja de diálogo puede aparecer varias veces. Repita el paso 3 hasta que la caja de diálogo no aparezca más.

### Windows 95 Versión 2 (OSR2) y Windows 98.

- Aparecerá la siguiente caja de diálogo.



**3. Haga clic en Siguiente...**

- Una caja de diálogo similar aparecerá.

**entonces haga clic en Finalizar.**

- Esta caja de diálogo puede aparecer varias veces. Repita el paso 3 hasta que la caja de diálogo no aparezca más.

### Windows NT

**3. Seleccione Inicio > Parámetros > Panel de Control, después haga doble clic en el icono de Adaptadores SCSI. Confirme que Minolta #2884 aparece como un dispositivo conectado para su tarjeta SCSI.**

- Si Minolta #2884 no aparece, apague el sistema y examine todas las conexiones. Repita el proceso.

**4. Inserte el CD ROM del Escáner Speed Dimâge.**

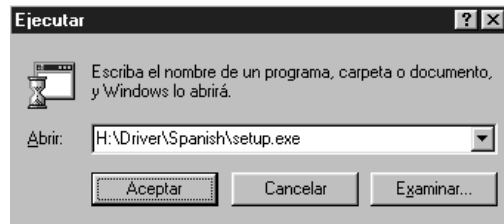
# INSTALANDO EL SOFTWARE – PC/AT

## 5. Seleccione Ejecutar del menú de Inicio.

Aparecerá la caja de diálogo Ejecutar

## 6. Seleccione D:\ENGLISH\Setup.exe de la lista desplegable Abrir, entonces haga clic en Si.

- Si su unidad de CD-ROM no es la unidad D, reemplace la D por la denominación apropiada para su unidad de CD-ROM.



Aparecerá el flash instalador.

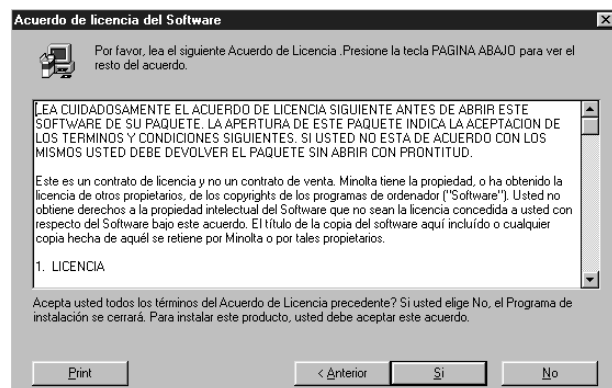
## 7. Haga clic en Siguiente



Aparecerá el Contrato de licencia del Software.

## 8. Tras leer el contrato, haga clic en Si.

- Si usted no está de acuerdo con las condiciones establecidas en el Contrato de Licencia del Usuario, haga clic en No y el software no se instalará.



Aparecerá la caja de diálogo Posición de Destino Elegida

## 9. Haga clic en Examinar para seleccionar otro directorio de destino...

- Un camino y un directorio de instalación pueden ser introducidos dentro de la caja de lista del camino de la instalación.

después haga clic en Siguiente



Continúa en la página siguiente

# INSTALANDO EL SOFTWARE – PC/AT

Aparecerá la caja de diálogo Tipo de Instalación

10. Elija **Ficheros Tipica** o **TWAIN**, entonces haga clic en **Siguiente**.



Aparecerá la caja Archivo de Programa Seleccionado.

11. Haga clic en **Siguiente**.
- Comenzará la instalación



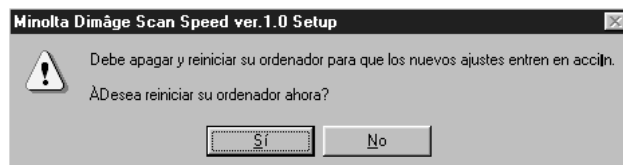
La caja de diálogo Éxito de Instalación aparecerá.

12. Haga clic en **Cerrar**



Aparecerá la siguiente caja de diálogo.

13. Haga clic en **Si**.







# INSTALLING THE SOFTWARE – MACINTOSH



Por favor, retire o inutilice cualquier extensión del sistema antivirus antes de activar este instalador. Estas extensiones pueden interferir la operativa de este instalador. Reemplace o rehabilítelas cuando se complete la instalación. Presione la tecla Mayús durante el Inicio para inutilizar las extensiones.


1. Encienda el Escáner Speed de Dimâge, después encienda su Macintosh.
2. Abandone las aplicaciones abiertas.
3. Inserte el CD-ROM del Escáner Speed de Dimâge dentro de la unidad de CD-ROM.
  -  aparecerá en el escritorio.
4. haga doble clic en .
  - Los ficheros de idiomas aparecerán.
5. Abra el fichero de idioma, entonces haga doble clic en el Instalador Escáner Speed Dimâge.

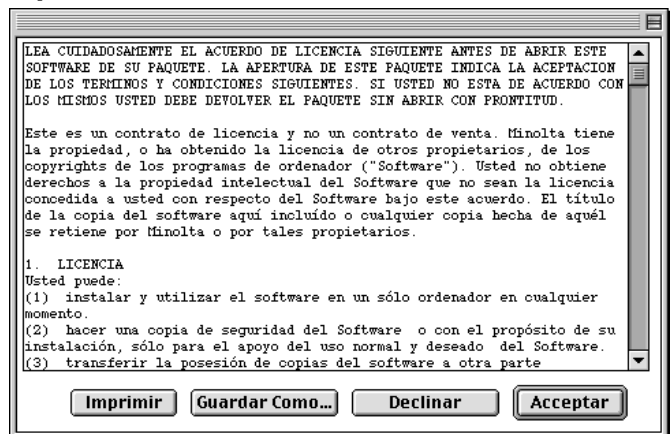
Aparecerá la pantalla de inicio del instalador.

6. Haga clic en .



Aparecerá el Contrato de Licencia del Usuario.

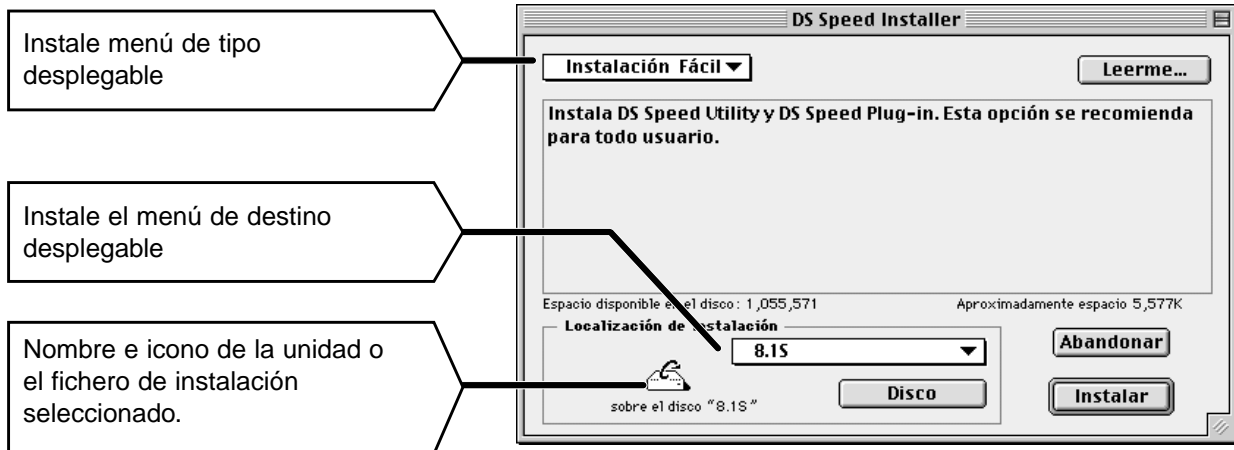
7. Haga clic en .
- Si no está de acuerdo con las condiciones establecidas en el Contrato de Licencia del Usuario, haga clic en Declinar y el software no será instalado.



Continúa en la página siguiente.

# INSTALANDO EL SOFTWARE – MACINTOSH

The following dialog box will appear.



## 8. Seleccione de los menús, la unidad de instalación (o fichero) y el tipo.

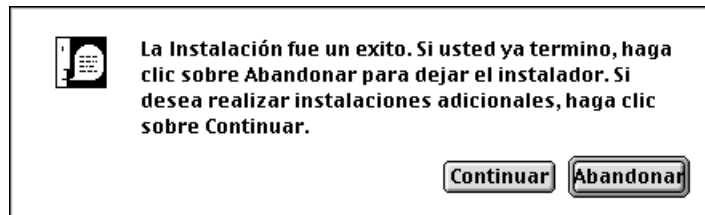
- Usted también puede hacer clic en **Disco** para seleccionar una unidad de instalación.

## 9. Entonces haga clic en **Instalar**.

Aparece el siguiente mensaje cuando acaba el instalador.

## 11. Haga clic en **Abandonar**.

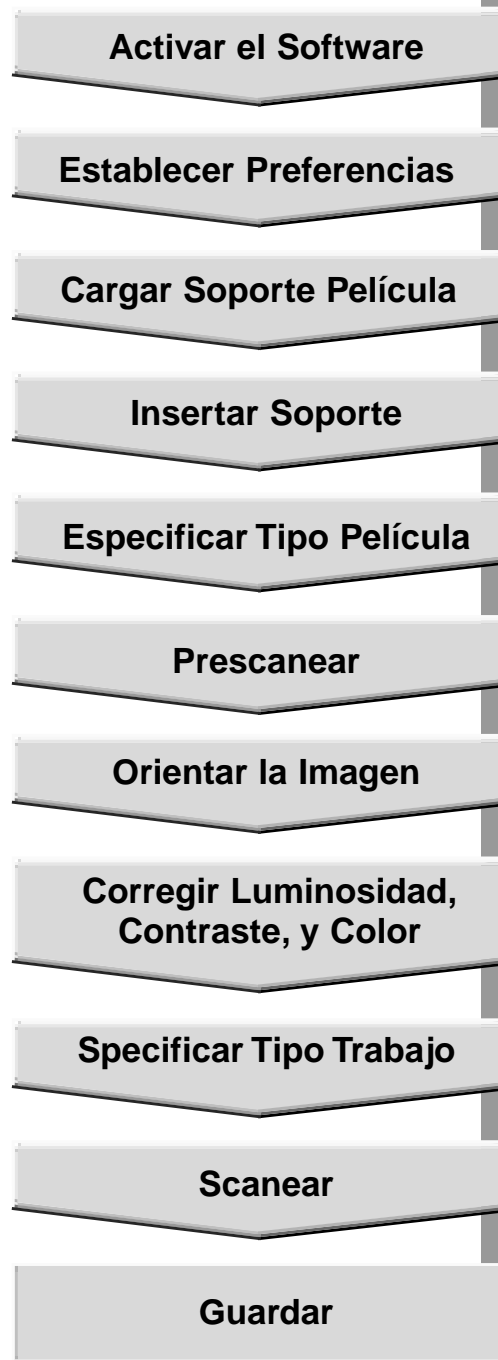
- El software se instalará en un nuevo fichero llamado Escáner Speed Dimage.
- Si fue elegida la Instalación Fácil, el fichero Escáner Speed Dimage contendrá las siguientes unidades: DS\_Speed Utility, DS\_Speed Plug-in, y el fichero Léeme.



## 11. Arrastre el DS Speed Plug-in al fichero Importar/Exportar del fichero Adobe Photoshop Plug-ins.

# OPERATIVA ESTÁNDAR

## FLUJO DEL ESCANER



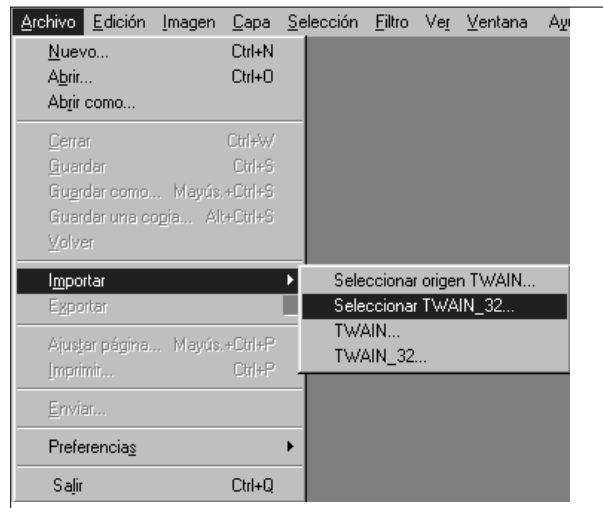
# ACTIVANDO EL SOFTWARE

La unidad TWAIN le permite controlar el software a través de otra aplicación, como es su software de edición de imagen.

## Activando la Unidad TWAIN Driver — Windows

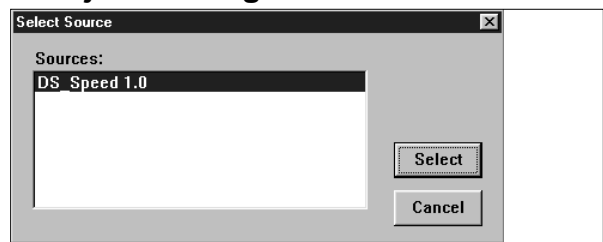
Esta usa Adobe Photoshop 4.0.1 como ejemplo. Los comandos pueden variar entre aplicaciones.

1. Abra la aplicación principal.
2. Seleccione **Fichero > Importar > Seleccione TWAIN\_32 Fuente...**

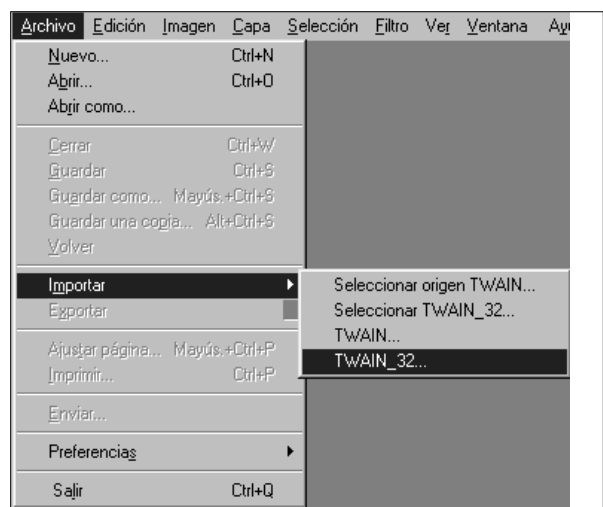


Aparecerá la caja de diálogo Fuente Seleccionada.

3. Seleccione **DS\_Speed**, entonces haga clic en seleccionar.



4. Seleccione **Fichero > Importar > TWAIN\_32**.



*El software está listo para usar cuando aparece la ventana de Comando (p.20).*

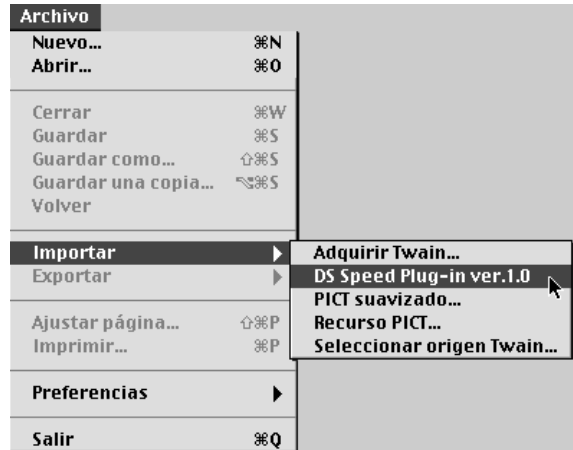
# ACTIVANDO EL SOFTWARE

El software plug-in le permite acceder al software a través de Adobe Photoshop.

## Activando el Plug-in — Macintosh

1. Activando Adobe Photoshop.
2. Photoshop 4.0.1 y posteriores:  
Seleccione **Fichero > Importar > DS\_Speed Plug-in**

**Photoshop 3.0.5:**  
Seleccione **Fichero > Adquirir > DS\_Speed Plug-in**

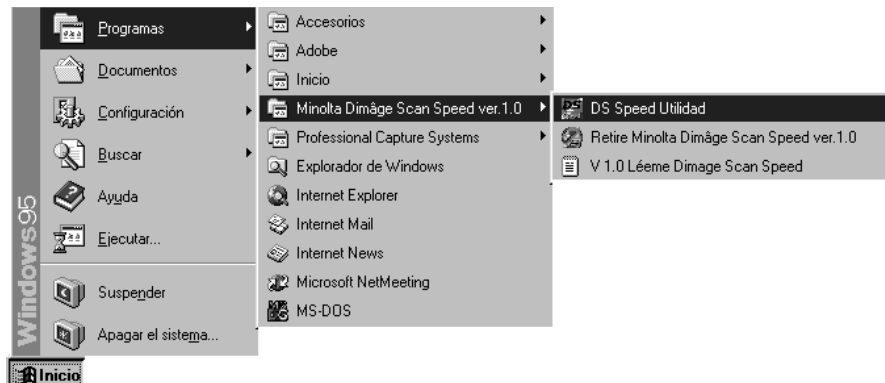


*El software está listo para usar cuando aparece la ventana de Comando (p. 20).*

## Activando el Software de Utilidad

### Windows

Seleccione **Inicio > Programa > Escáner Speed Dimâge Minolta > Utilidad DS Speed**

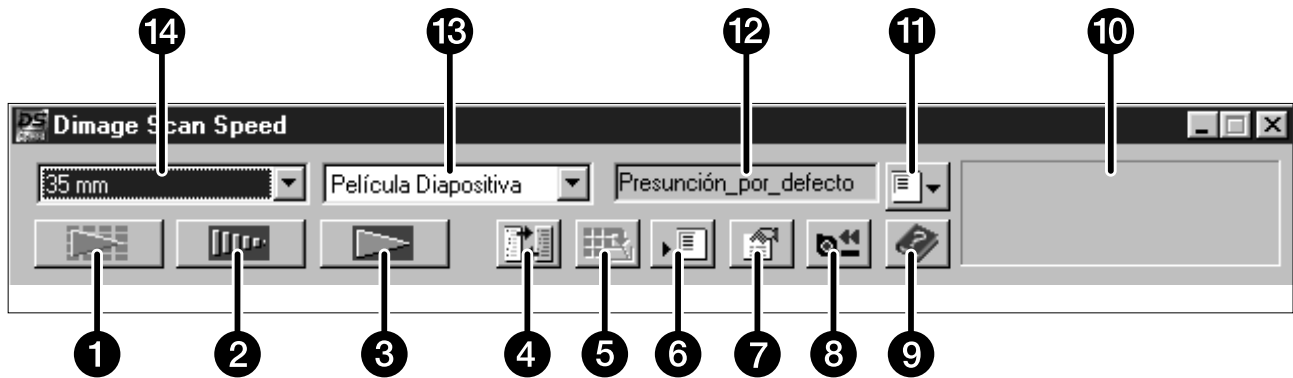


### Macintosh

haga doble clic en .

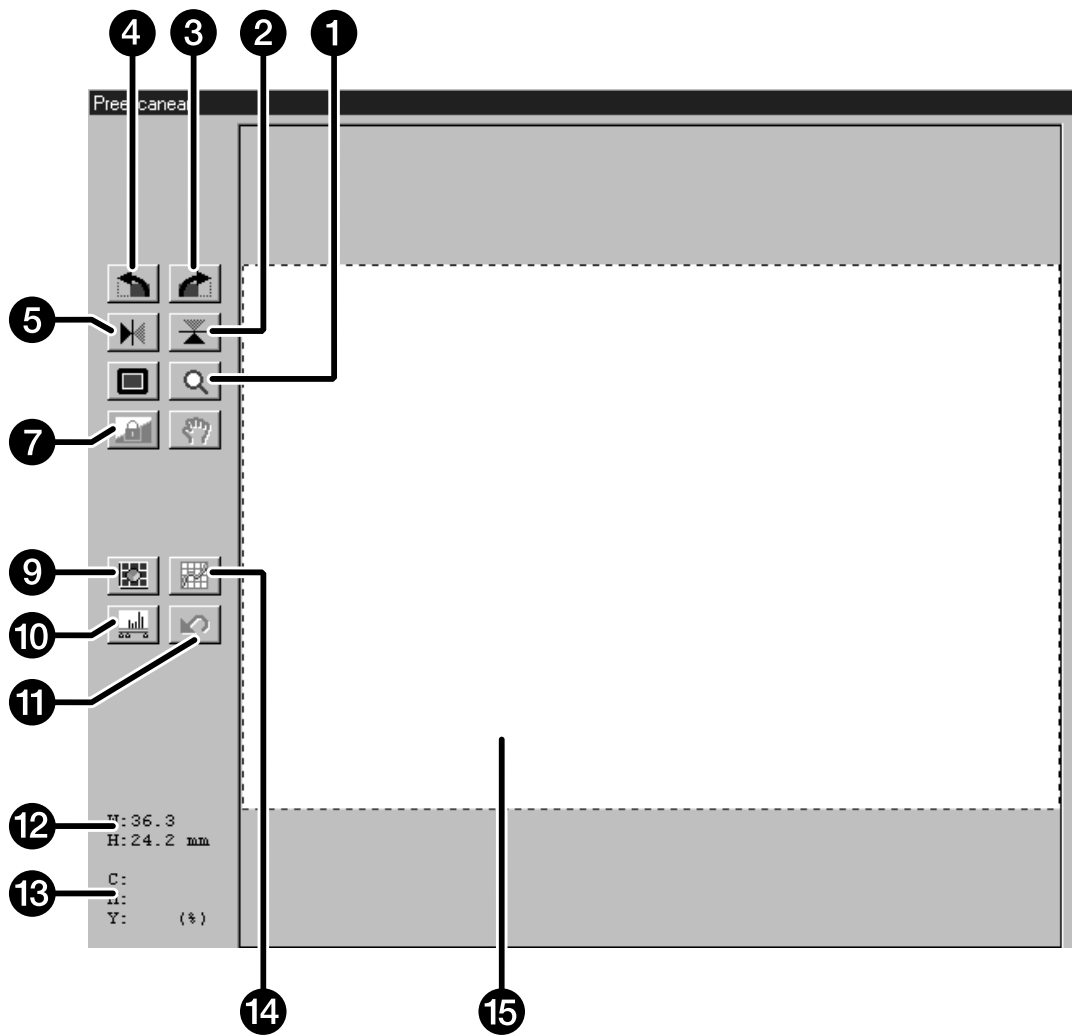
*El software está lista para usar cuando aparece la ventana de Comando (p. 20).*

## VENTANA DE COMANDO – NOMBRE DE LAS PARTES



- |                                    |  |
|------------------------------------|--|
| ❶ Botón Escáner Índice (APS p. 52) | ❸ Botón Rebobinado (APS p. 56)           |
| ❷ Botón de Prescaneado             | ❹ Botón Ayuda (📖 en Macintosh)           |
| ❸ Botón de Escaneado               | ❺ Barra de Estado                        |
| ❹ Botón Parámetros del Escáner     | ❻ Botón de Carga de Trabajo              |
| ❺ Botón Guardar Escáner Índice     | ❼ Selección de muestra de trabajo actual |
| ❻ Botón Guardar Trabajo            | ❽ Caja de Tipo de Película.              |
| ❼ Botón Preferencias               | ❾ Caja de Formato de Película.           |

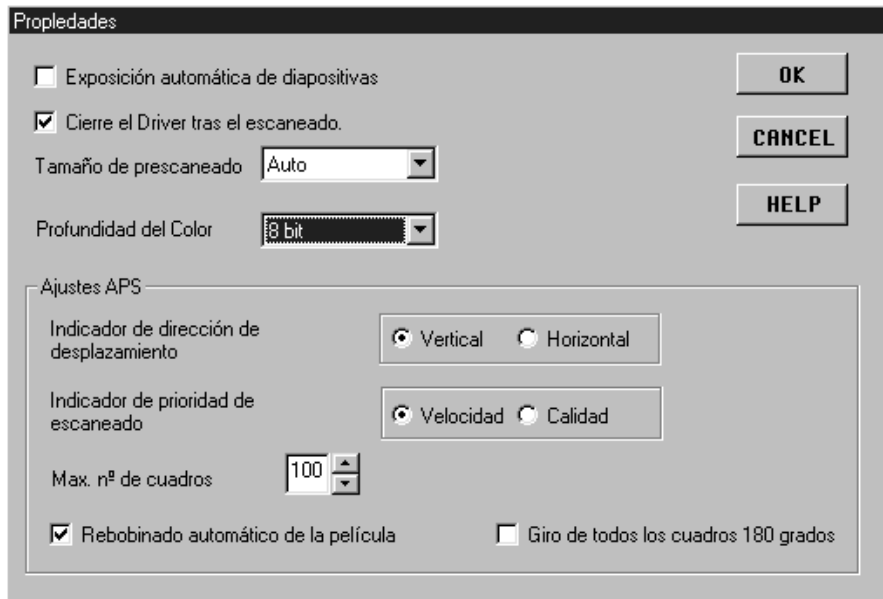
# VENTANA DE PRESCANEADO - NOMBRE DE LAS PARTES



- 1 Botón de Zoom
- 2 Botón Volteo Vertical
- 3 Botón Girar a Derecha
- 4 Botón Girar a Izquierda
- 5 Botón Volteo Horizontal
- 6 Botón Vista Pantalla Completa
- 7 Botón de agarre
- 8 Botón AEL
- 9 Botón Variaciones
- 10 Botón Histograma
- 11 Botón Reiniciar Todo
- 12 Dimensiones Cuadro Recogida
- 13 Muestra RVA/CMA
- 14 Botón Curvas de Tono
- 15 Area de la Imagen

# AJUSTANDO LAS PREFERENCIAS

1. Haga clic en .



2. Ajuste las preferencias como desee.

**1 Casilla de Diapositivas Auto Expuestas**

Seleccione esta casilla cuando escanee diapositivas infraexpuestas.

**2 Cierre la unidad después de hacer clic en casilla del escáner**

Cierre la unidad de software del escáner después de completar el escaneado.

**3 Caja de Tamaño del Prescaneado.**

Hay tres opciones para establecer el tamaño del prescaneado: Pequeño, Grande, y Auto.

- Auto determina el tamaño apropiado de la ventana de prescaneado basado en el tamaño del monitor.

**4 Caja de Profundidad de Color.**

La profundidad en pixel de cada canal de color usado para escanear su imagen (RVA o CMA). Tres opciones están disponibles:

- 8-bit – sobre 16.7 millones de colores
- 16-bit – sobre 2.8 billones de colores
- 16-bit lineal – el mismo que 16 bit, pero no se aplica corrección a la imagen cuando se escanea la imagen.

3. Haga clic en  para aceptar los nuevos parámetros de preferencias.

- Los cambios a los parámetros de las Preferencias toman efecto inmediatamente.



# CARGANDO EL SOPORTE DE LA PELÍCULA

Usando los soportes incluidos de película y diapositiva de 35mm, el Escáner Speed Dimâge de Minolta. puede escanear montadas o no montadas...

- negativos en color de 35mms
- negativos ByN de 35mm
- diapositivas en color de 35mm
- positivos ByN de 35mm

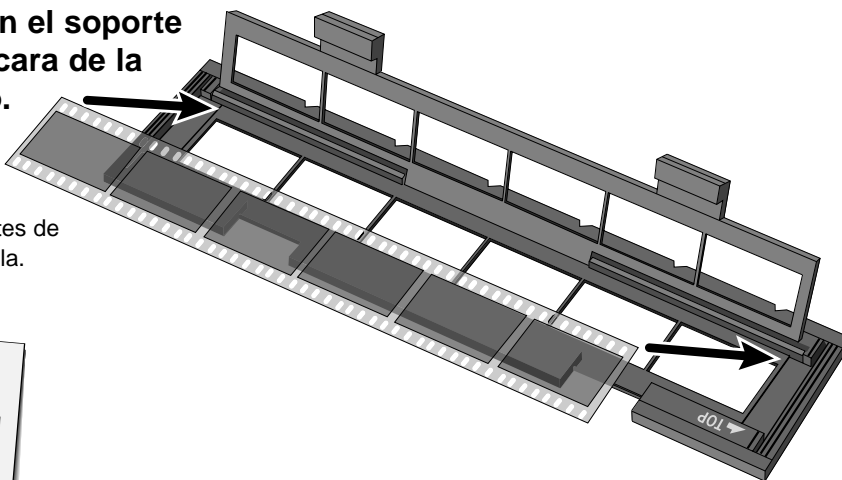
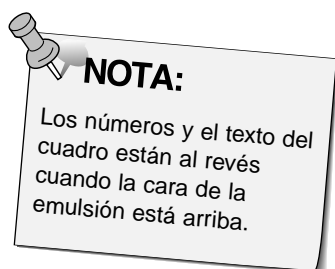
Negativos y Diapositivas de Sistema Avanzado de Fotografía pueden ser también escaneadas usando el Adaptador AD-10 APS opcional. Vea la página 48.

## Cargando el Soporte Negativo

### 1. Abra el soporte de la película.

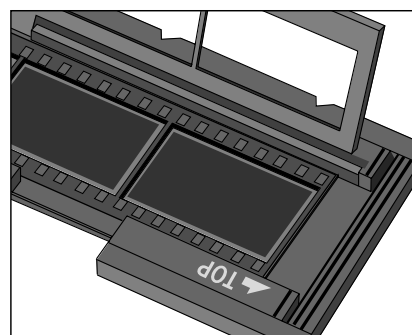
### 2. Coloque la película en el soporte de la película con la cara de la emulsión hacia abajo.

- El soporte de la película acepta tiras de película de hasta 6 cuadros de larga.
- Limpie el polvo de la película antes de colocarla en el soporte de película.



### 3. Alinee los cuadros dentro de las ventanas de escaneado.

### 4. Cierre el soporte de la película.



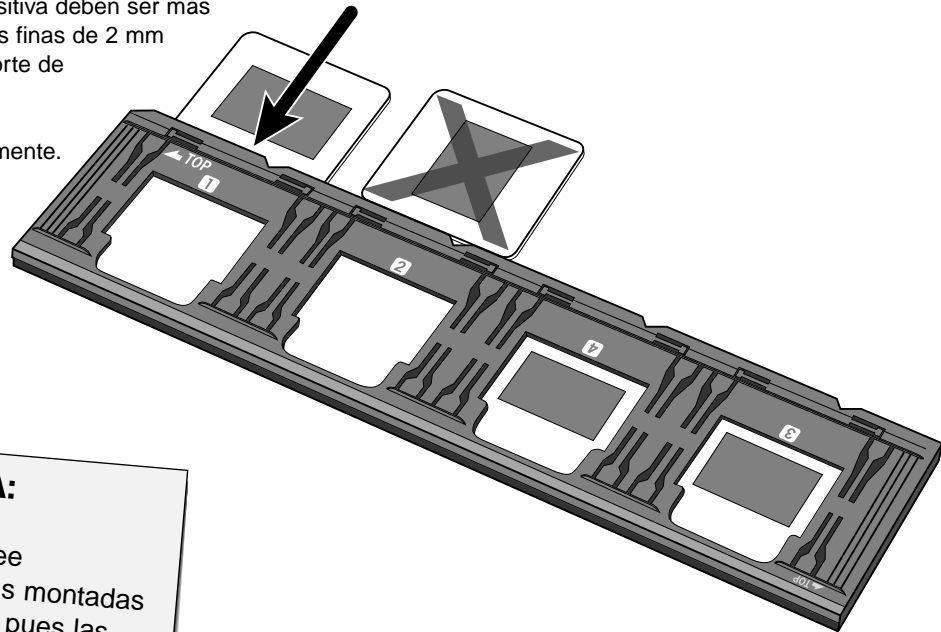
Continúa en la página siguiente.

# CARGANDO EL SOPORTE DE PELICULA

## Cargando el Soporte de Diapositiva

### 1. Inserte las diapositivas dentro del soporte de la diapositiva con la cara de la emulsión hacia abajo.

- Limpie el polvo de la diapositiva antes de colocarlo dentro del soporte de la película.
- Las monturas de diapositiva deben ser más gruesas de 1 mm y más finas de 2 mm para encajar en el soporte de diapositiva.
- Oriente las diapositivas horizontal y no verticalmente.



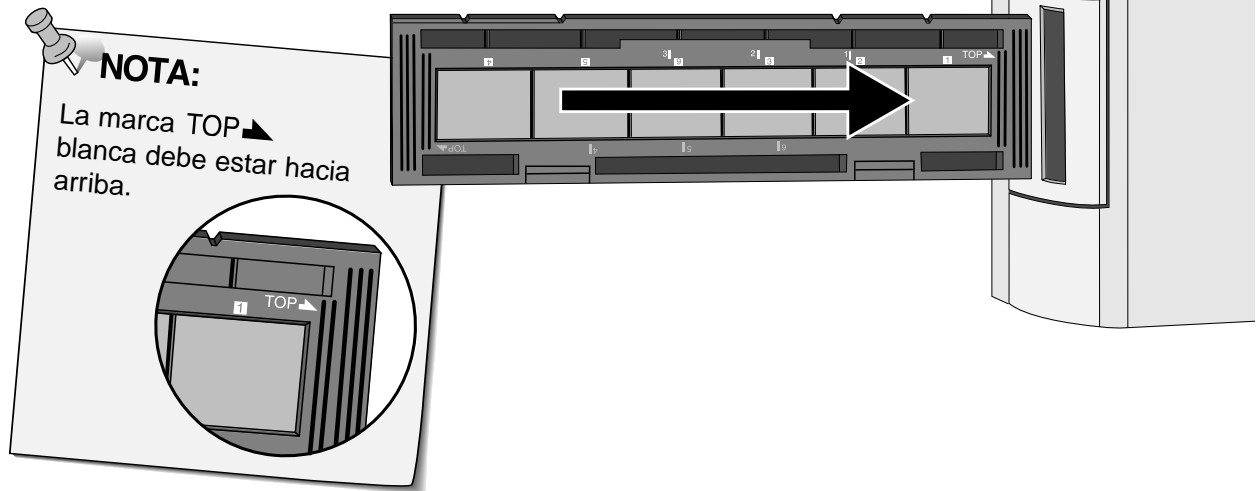
**NOTA:**  
No escanee diapositivas montadas en cristal, pues las monturas de cristal devuelven la luz de la línea del escáner y dan un mal resultado

# INSERTANDO EL SOPORTE DENTRO DEL ESCANER

Las muescas en los soportes de la película y diapositiva identifican la posición de las ventanas de escaneado. Empuje el soporte dentro hasta el final para escanear el último cuadro en esa cara del soporte de película. Retire, voltee, y después reinserte el soporte de película para escanear los cuadros en la otra cara del soporte.

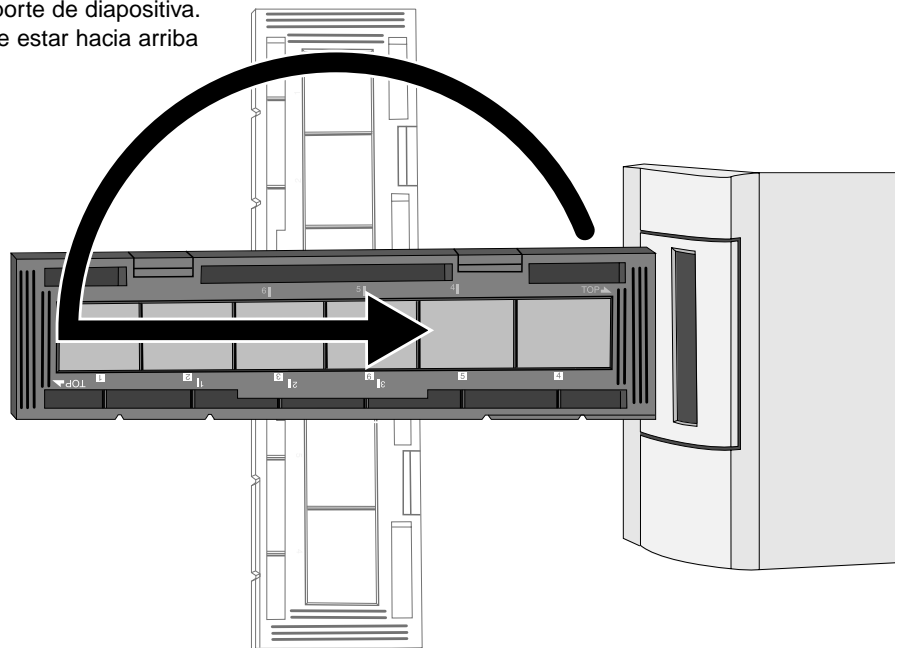
## Inserte el soporte negativo dentro de la ranura del escáner para escanear los cuadros 1, 2 o 3.

- Los cuadros 1 o 2 con el soporte de diapositiva.



## Retire, voltee, y entonces reinserte el soporte negativo para escanear los cuadros 4, 5, o 6.

- Los cuadros 3 o 4 con el soporte de diapositiva.
- La marca azul TOP debe estar hacia arriba

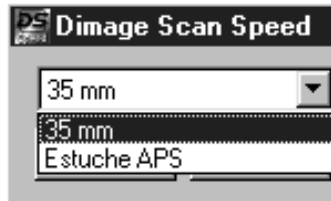


# AJUSTANDO EL TIPO/PRESCANEADO DE PELICULA

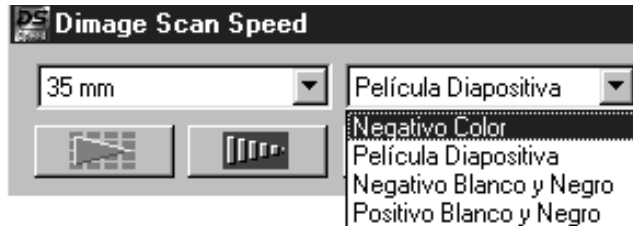
## Ajustando la Película

1. Seleccione 35mm de la lista desplegable formato de película.

- Aparece la ventana de Prescaneado.

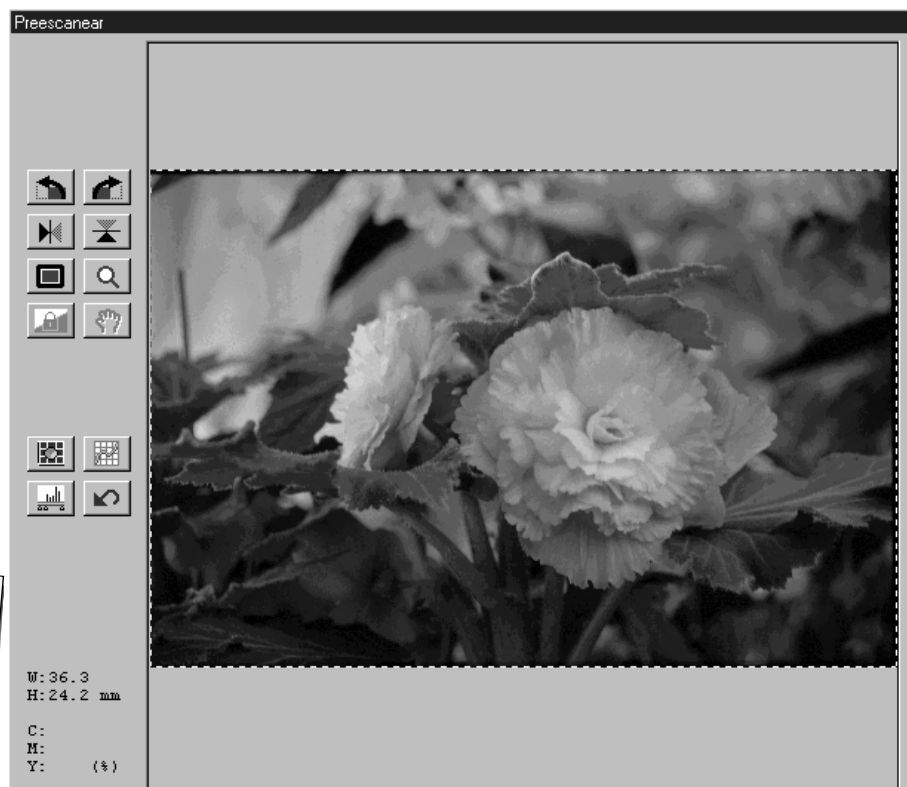


2. Seleccione el tipo de película de la lista desplegable de tipo de película.



3. Haga clic en  en la ventana de Comando.

Aparecerá la imagen prescaneada en ventana Prescaneado.



### NOTA:

Presione Ctrl cuando prescanees (⌘ en el Macintosh) para ver los valores CMA en la muestra RVA/CMA.

# BLOQUEO DE LA AUTO-EXPOSICION

Especialmente útil cuando se escanean exposiciones encuadradas, el bloqueo AE le permite escanear múltiples imágenes con los mismos parámetros iniciales de exposición. El bloqueo AE guarda los parámetros de la exposición automática determinados cuando se prescanea una imagen. Las imágenes posteriores son prescaneadas usando el parámetro de “bloqueo de la exposición”.


- El bloqueo AE no guarda las correcciones de la exposición hechas en las cajas de diálogo de Variaciones, Histograma, o Curvas de Tono.


## Ajustando el Bloqueo AE

---

tras prescanear la imagen...

1. Haga clic en .

-  no puede ser seleccionado hasta que una imagen ha sido prescaneada.

2. Seleccione otra imagen, entonces haga clic en .

- El escáner se salta el paso de ajuste de la exposición en la secuencia de prescaneado.

*Las imágenes se escanearán usando los parámetros de bloqueo AE hasta que se cancele el bloqueo AE o se reinicie el escáner.*

## Cancelando el Bloqueo AE



---

1. Haga clic en .


2. Haga clic en  para prescanear de nuevo la imagen.

# ORIENTANDO LA IMAGEN

## Giro

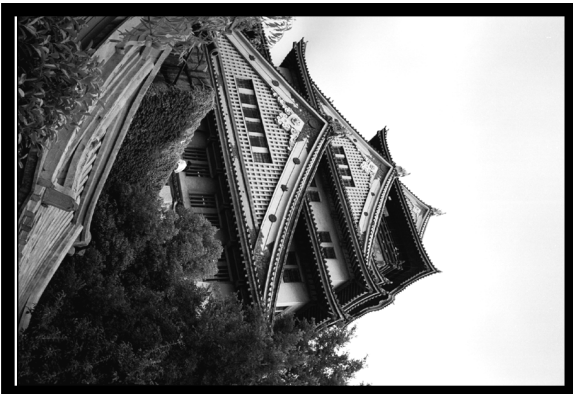
Haga clic en los botones  y  para corregir la orientación de su imagen antes de escanear. Los cambios se reflejarán en la imagen prescaneada.

- Haga clic en  para ver una muestra de la pantalla completa del área dentro del cuadro de recogida.

Haga clic en  para girar la imagen 90° en el sentido de las agujas del reloj.






Haga clic en  para girar la imagen 90° contra el sentido de las agujas del reloj.



# ORIENTANDO LA IMAGEN

## Volteo

Los botones  y  le permiten voltear la imagen de izquierda a derecha o de arriba abajo antes de escanear. Los cambios se reflejarán en la imagen prescaneada.

- Haga clic en  para visualizar una muestra de la pantalla completa del área dentro del caudro de recogida.

Haga clic en  para voltear la imagen de arriba abajo.



- La imagen está al revés comparada con el prescáner original.

Haga clic en  para voltear la imagen de izquierda a derecha.



- La imagen está invertida comparada con el escáner original

# ORIENTANDO LA IMAGEN

## Recogida

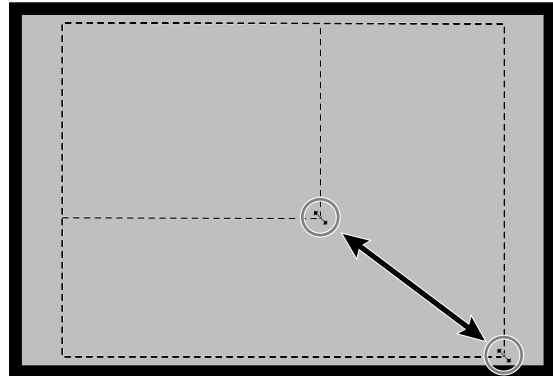
El cuadro de recogida define cuánto de la imagen prescaneada será escaneado. Las dimensiones del cuadro de recogida se muestran en la esquina inferior izquierda de la imagen de prescaneado

- Haga clic en  para visualizar una muestra de la pantalla completa del área dentro del cuadro de recogida.

### Para agrandar o reducir el tamaño del cuadro de recogida...

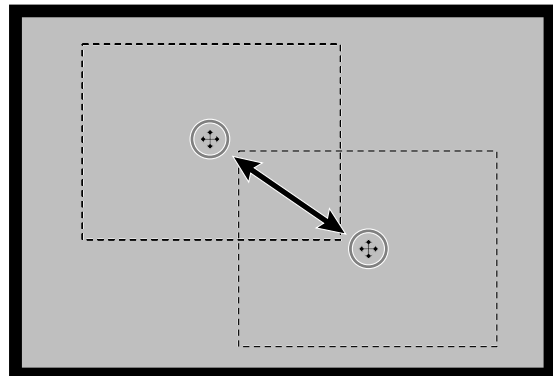
Haga clic en el cuadro de recogida y arrastre el puntero hacia dentro o hacia fuera.

- Haga clic en las esquinas y arrastre para redimensionar el cuadro de recogida proporcionalmente.
- Haga clic en los lados y arrastre o redimensione el cuadro de recogida no-proporcionalmente.



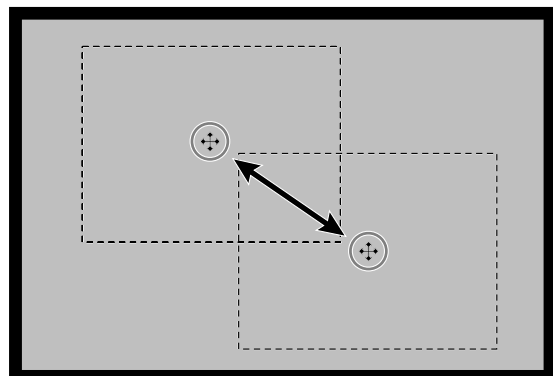
### Para mover el cuadro de recogida...

Haga clic dentro del cuadro de recogida, entonces arrastre el cuadro de recogida hasta su nueva posición.



### Para definir un nuevo cuadro de recogida...

Haga clic y arrastre hacia fuera el cuadro de recogida actual.







# ORIENTANDO LA IMAGEN

## AMPLIANDO O REDUCIENDO LA VISTA

Use el botón de zoom  para incrementar o reducir la ampliación de la imagen.

### ACERCANDO LA IMAGEN CON EL ZOOM

1. Haga clic en  en la ventana de Prescaneado.

- El puntero cambiará a .


2. Haga clic en cualquier parte de la imagen para acercarla con el zoom.

- La posición elegida será el centro de la vista ampliada en la ventana de Prescaneado.
- El signo + desaparece del icono puntero cuando la ampliación máxima de la imagen se ha alcanzado.



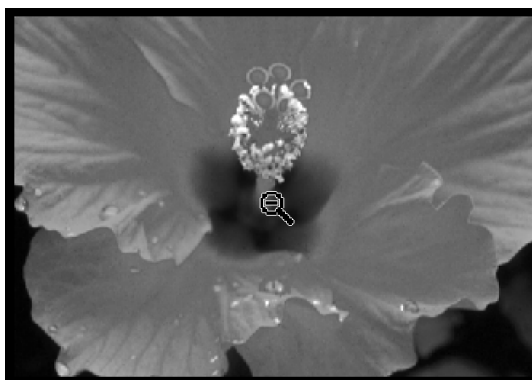
### ALEJANDO LA IMAGEN CON EL ZOOM

1. Presione y sostenga la tecla Ctrl (tecla de opción en el Macintosh) para reducir la ampliación de la imagen.

- El puntero cambiará a .


2. Haga clic en cualquier parte de la imagen para alejarla.


- El signo – desaparece del icono puntero cuando se alcanza la ampliación mínima de la imagen.



## DESPLAZAMIENTO

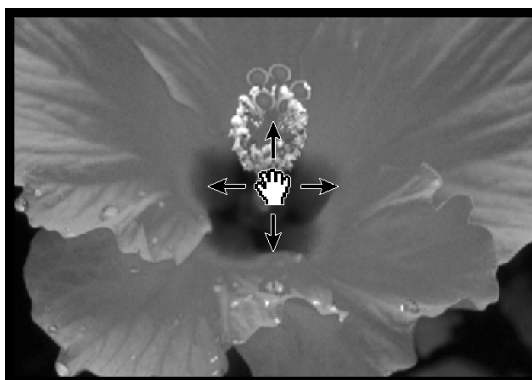
Use el botón de agarre para desplazar una imagen ampliada.

-  sólo puede ser seleccionada cuando la imagen ha sido ampliada por encima de los límites de la ventana de Prescaneado.

1. Haga clic en  en la ventana de Prescaneado.

- El cursor cambiará a .

2. Haga clic y arrastre la imagen hacia la posición deseada



# CORRECCION DE LA IMAGEN

Este escáner le da tres opciones para corregir el equilibrio de luminosidad, contraste y color del escáner fina



## Variaciones

---

Esta es la forma más fácil de hacer correcciones de la imagen y se recomienda para principiantes. Elija simplemente la imagen que aparece mejor de una muestra visual de diferencias de luminosidad y contraste. Haga clic en las barras correderas para corregir el color

Una imagen de control (no corregida) y preliminar (corregida) aparecerá en la caja de diálogo Variaciones para su comparación.



## Histograma

---

La caja de diálogo Histograma da una representación gráfica de los 256 niveles de luminosidad para los canales de color rojo verde y azul.

Usando las correderas, los niveles de entrada y salida pueden ajustarse para hacer cambios en la luminosidad, contraste total, gamma contraste de medios tonos), y color de la imagen. Una imagen de control y preliminar aparecerá en la caja de diálogo Histograma para su comparación.



## Curvas de Tono

---

La caja de diálogo Curvas de Tono muestra curvas de corrección para los canales de color rojo, verde y azul. Cambie la luminosidad, contraste, gamma y el color de la imagen de salida cambiando la forma de las curvas de corrección.

Una imagen de control y preliminar aparecerá en la caja de diálogo Curvas de Tono para su comparación.



## Reiniciar Todo – Ventana de Prescaneado

---

El botón de Reiniciar Todo de la ventana de Prescaneado, cancela todas las correcciones aplicadas en las cajas de diálogo Variaciones, Histograma, y Curvas de Tono.

Los parámetros de color, luminosidad y contraste se vuelven a sus valores de prescaneado.

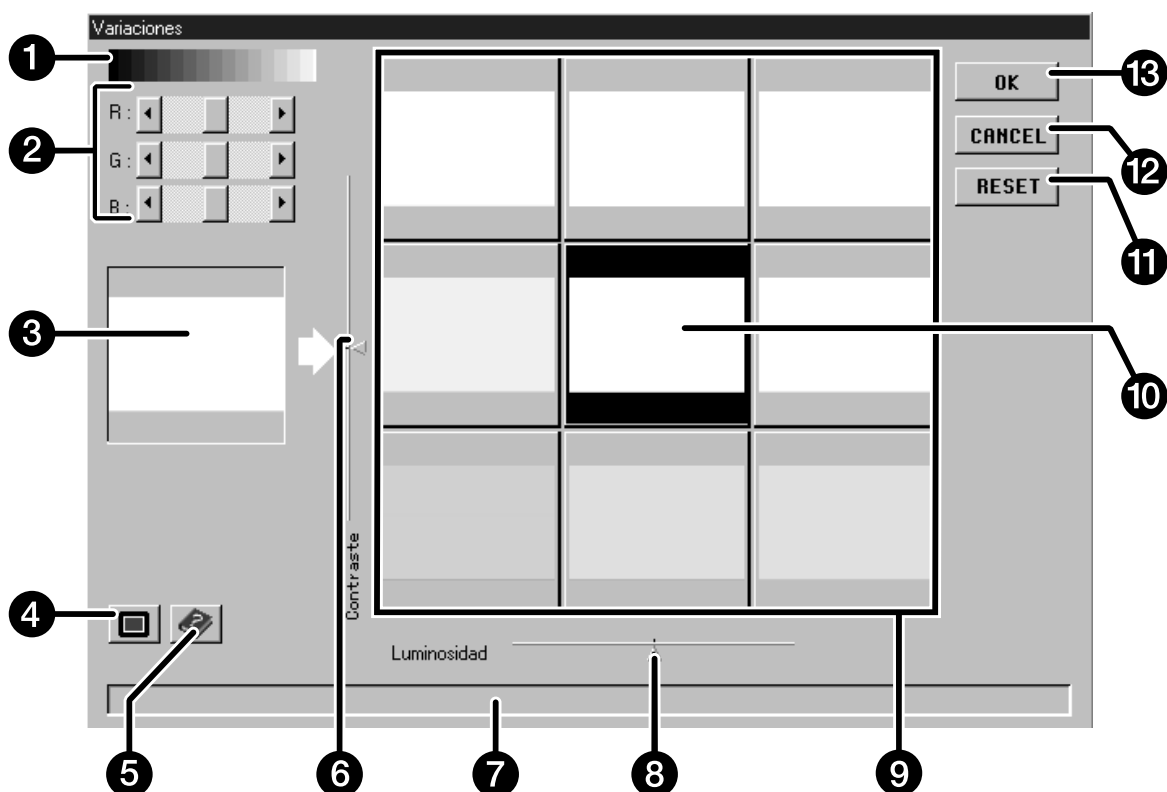
# CORRECCION DE LA IMAGEN – VARIACIONES

la caja de diálogo Variaciones le permite rápidamente corregir la luminosidad y el contraste de su imagen haciendo clic en simulaciones que representan cantidades variables de correcciones a su imagen. Corrija el color en su imagen haciendo clic en la corredera apropiada de color.

- Haga clic en  para ver una muestra de la pantalla completa de las ventanas de control y prescaneado.

1. Haga clic en  en la ventana de prescaneado.

## Caja de Diálogo Variaciones — Nombre de las Partes



- |  |  |
|--|--|
| 1 Escala de grises.                      | 9 Ventanas de simulación de la imagen. |
| 2 Manillas deslizantes RVA.              | 10 Imagen preliminar.                  |
| 3 Imagen de control.                     | 11 Botón de reinicio.                  |
| 4 Botón de muestra de pantalla completa. | 12 Botón de cancelar.                  |
| 5 Botón de ayuda.                        | 13 Botón de OK.                        |
| 6 Manilla deslizante nivel de contraste. |  |
| 7 Ventana de estado.                     |  |
| 8 Manilla deslizante de luminosidad.     |  |

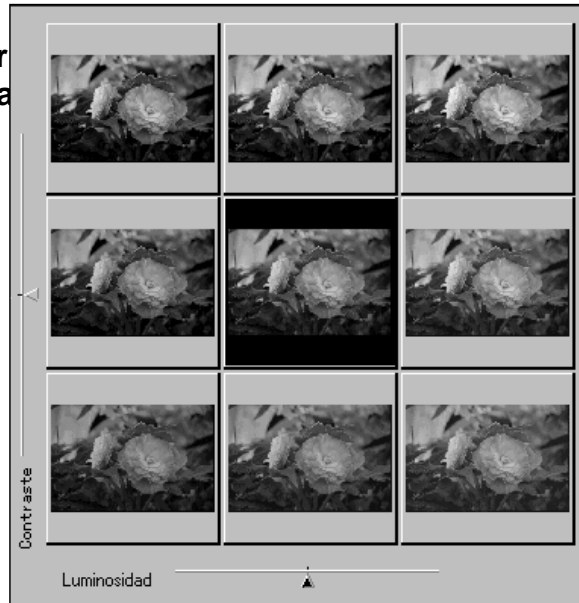
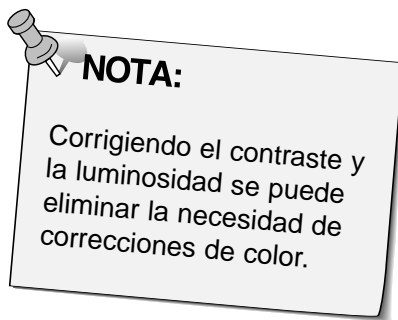
# CORRECCION DE LA IMAGEN – VARIACIONES

## Ajustando la Luminosidad y el Contraste

Las ventanas de simulación de la imagen, traza el mapa de los cambios de luminosidad y contraste de la imagen preliminar. Las ventanas muestran un cambio en un sólo paso en la luminosidad y el contraste, pero hasta 10 pasos (+/-) puede aplicarse. Los cambios actuales de de color, lumniosidad y contraste se aplican automáticamente a la imagen preliminar

### 2. Haga clic en la ventana apropiada o mueva las correderas para incrementar o disminuir el contraste y/o la luminosidad

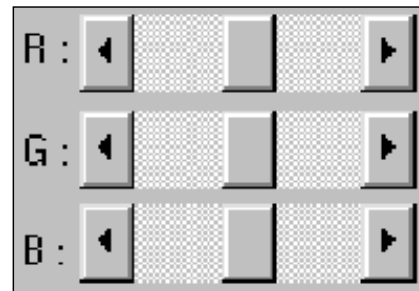
- Los cambios se aplican automáticamente a la imagen preliminar.
- Simulacionea adicionales de contraste y luminosidad se trazarán alrededor de la imagen central.



## Ajustando el Color

### 3. Ajustando el equilibrio de color como sea necesario haciendo clic en las correderas R, V, y A.

- R puede sustraer rojo (flecha izquierda) o sustraer ciano (flecha derecha).
- V puede sustraer verde (flecha izquierda) o sustraer magenta (flecha derecha).
- A puede sustraer azul (flecha izquierda) o sustraer amarillo (flecha derecha).




## Aplicando las Correcciones

### 4. Haga clic en **OK** para aplicar los cambios a su escáner.

- Haga clic en **RESET** para cancelar todas las correcciones y empezar de nuevo.
- Haga clic en **CANCEL** para cerrar la ventana de variaciones sin aplicar ningunas correcciones.

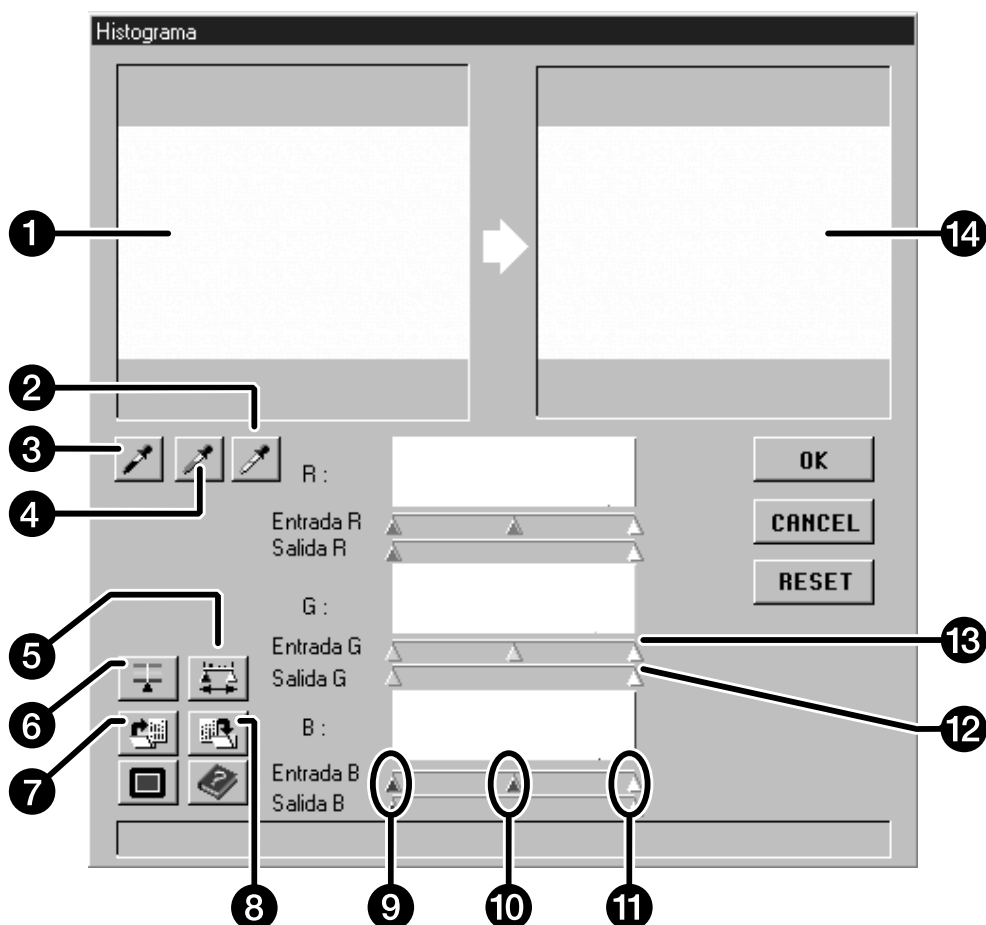
# CORRECCION DE LA IMAGEN – HISTOGRAMA

La caja de diálogo histograma muestra la frecuencia de concurrencia de los 256 niveles de luminosidad (0-255) para cada uno de los canales de color que integran el área de la imagen dentro del cuadro de recogida. El nivel 0 es la luminosidad mínima (negro). Nivel 255 es la máxima luminosidad (blanco). Los medios tonos se quedan en medio.

- Los histogramas representan los niveles de luminosidad rojo, verde y azul para la imagen de control. Haga clic en  y sostenga para visualizar los histogramas para la imagen preliminar.

Haga clic en  en la ventana de prescaneado.

## Caja de Diálogo Histograma — Nombre de las Partes




- |   |                            |    |                             |
|---|----------------------------|----|-----------------------------|
| 1 | Imagen de control          | 8  | Botón guardar parámetros    |
| 2 | Botón de punto blanco      | 9  | Correderas de Sombras       |
| 3 | Botón de punto negro       | 10 | Corredera de Medios tonos   |
| 4 | Botón de punto gris        | 11 | Corredera de realces        |
| 5 | Botón histograma de salida | 12 | Correderas nivel de salida  |
| 6 | Botón sincronización RVA   | 13 | Correderas nivel de Entrada |
| 7 | Botón carga de parámetros  | 14 | Imagen Preliminar           |


# CORRECCION DE LA IMAGEN – HISTOGRAMA

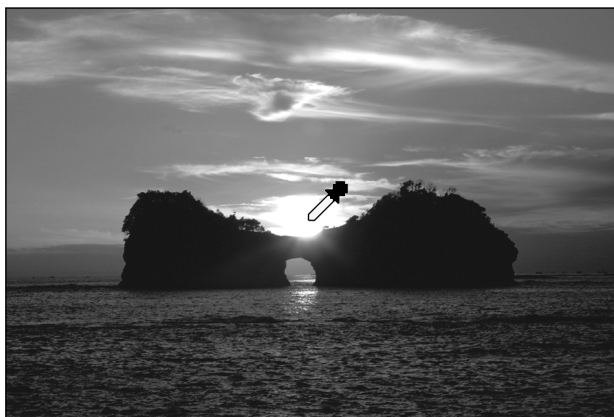
## Ajustando los puntos Blanco, Negro y Gris


Ajustando apropiadamente los puntos blanco y negro de una imagen corregirán normalmente el vaciado de color y la distribución de medios tonos. Ajustando apropiadamente el punto gris corregirá el equilibrio de color.


- Los cambios son aplicados automáticamente a la imagen preliminar.

1. Haga clic en , entonces haga clic en el tono de la imagen de control o prescaneada que sería escaneada como el blanco neutro más luminoso en su imagen.

- El puntero cambiará a .
- Los valores de luminosidad de RGB del tono seleccionado cambiará a 255.




2. Haga clic en , entonces haga clic en el tono en la imagen de control o prescaneada que debería escanearse como el negro neutro más oscuro en su imagen.

- El puntero cambiará a .
- Los valores de luminosidad RGB del tono seleccionado se cambiarán a 0.



3. Haga clic en , entonces haga clic en el tono en la imagen de control o prescaneada como un tono neutro.

- El puntero cambiará a .
- El equilibrio de color de la imagen se cambiará para hacer el tono neutro seleccionado.
- El valor de luminosidad del tono seleccionado no varía.

**NOTA:**  
Ajustar el punto gris no es necesario para la mayoría de las imágenes.

# CORRECCION DE LA IMAGEN – HISTOGRAMA

## Cambios de Luminosidad y Contraste - RVA Sincronización

Cuando sincronización RGB se selecciona, moviendo las correderas de nivel se traza un mapa de valores pixel sin cambiar el equilibrio de color. Corrigiendo los valores de luminosidad y sombra con las correderas del histograma, se puede producir mejores resultados en imágenes sin realces o sombras neutras.

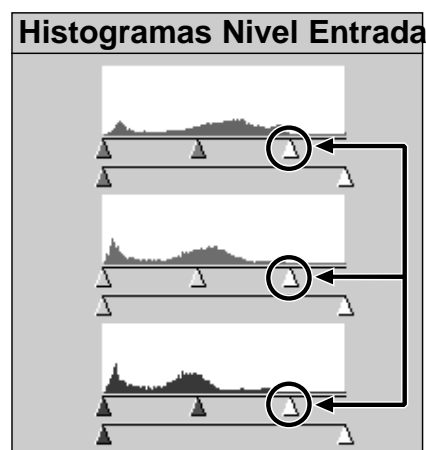
### Si el histograma contiene grandes áreas de líneas planas...

1. Haga clic en .

- Los cambios aplicados a un canal de color se reflejará en los otros dos.


2. Haga clic y mueva las correderas de niveles de entrada de realce y sombra hacia los bordes del área de línea plana.

- Los cambios son aplicados automáticamente a la imagen preliminar.
- Los valores a la derecha de la corredera de realce será escaneada como blanco puro (nivel 255). Los valores a la izquierda de la corredera de sombra se escaneará como negro puro (nivel 0).



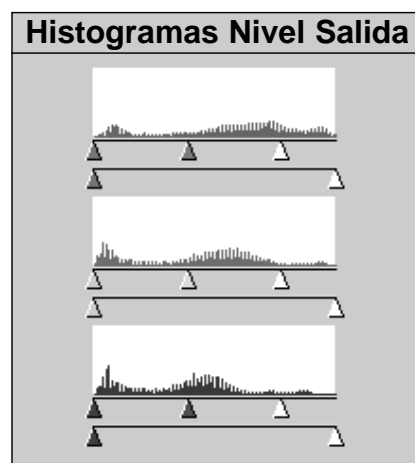
Correderas de realces de niveles de entrada movidas al borde del área de la línea plana.

3. Haga clic y deslice la corredera de nivel de salida hasta que la imagen preliminar tenga el contraste de la imagen deseada.

- Haga clic en  para visualizar una muestra de pantalla completa de las ventanas de control y preliminar

4. Haga clic en  y sostenga para visualizar los histogramas del nivel de salida.

**NOTA:**  
El nivel de luminosidad de la corredera seleccionada en la actualidad se muestra cerca del histograma.



Los valores pixel han sido esparcidos para usar mejor el intervalo de luminosidad.

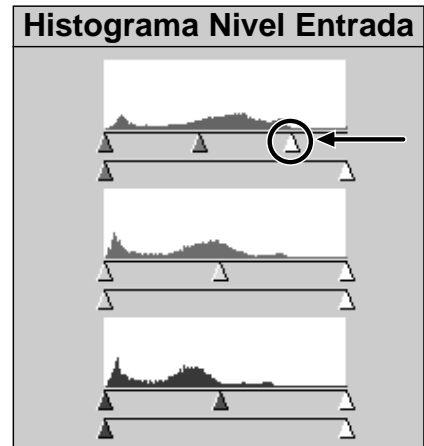
Continúa en la página siguiente.

# CORRECCION DE IMAGEN – HISTOGRAMA

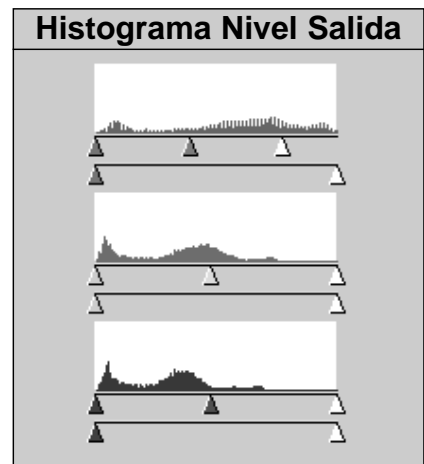
## Ajuste del Equilibrio de Color - Canales Individuales

Cambiar las posiciones de la corredera de los canales individuales afecta al equilibrio de la imagen de salida.

1. Haga clic en para no seleccionar Sincro RVA.
2. Haga clic y mueva las correderas R, V, y A a las posiciones deseadas.
  - Los cambios son aplicados automáticamente a la imagen preliminar.
  - haga clic en para visualizar una muestra de la pantalla completa de las ventanas de control preliminar.
3. Haga clic en y sostenga para visualizar los histogramas de niveles de salida.



La corredera de realce de nivel de entrada roja se mueve hacia el borde del área roja de línea plana.



Sólo los valores de pixel rojo han sido vueltos a trazar. El trazado de los valores de un canal único de color afecta normalmente al equilibrio de color.

## Aplicando o Cancelando Correcciones

Haga clic en para aplicar o para cancelar las correcciones de la imagen escaneada.



# CORRECCION DE LA IMAGEN – HISTOGRAMA

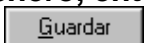
## Guardando y Cargando los Parámetros del Histograma

Los parámetros del Histograma pueden ser guardados como un fichero de datos que puede ser cargado y aplicado a otras imágenes.

### Parámetros de Guardar

1. Haga clic en .

- Los parámetros del histograma en un fichero de datos (.dat).

2. Introduzca un nombre de fichero y la posición para guardar el fichero, entonces haga clic en .

Aparecerá la caja de diálogo guardar fichero.



### Parámetros de Guardar

1. Haga clic en .

2. Seleccione los parámetros de fichero que quiere usar, entonces haga clic en



- Los parámetros en el fichero seleccionado se aplican a la imagen actual.

Aparecerá la caja de diálogo abrir fichero.



**NOTA:**  
Los ficheros de los parámetros del histograma para las películas en color y blanco y negro no son intercambiables

# CORRECCIÓN DE LA IMAGEN – CURVAS DE TONO

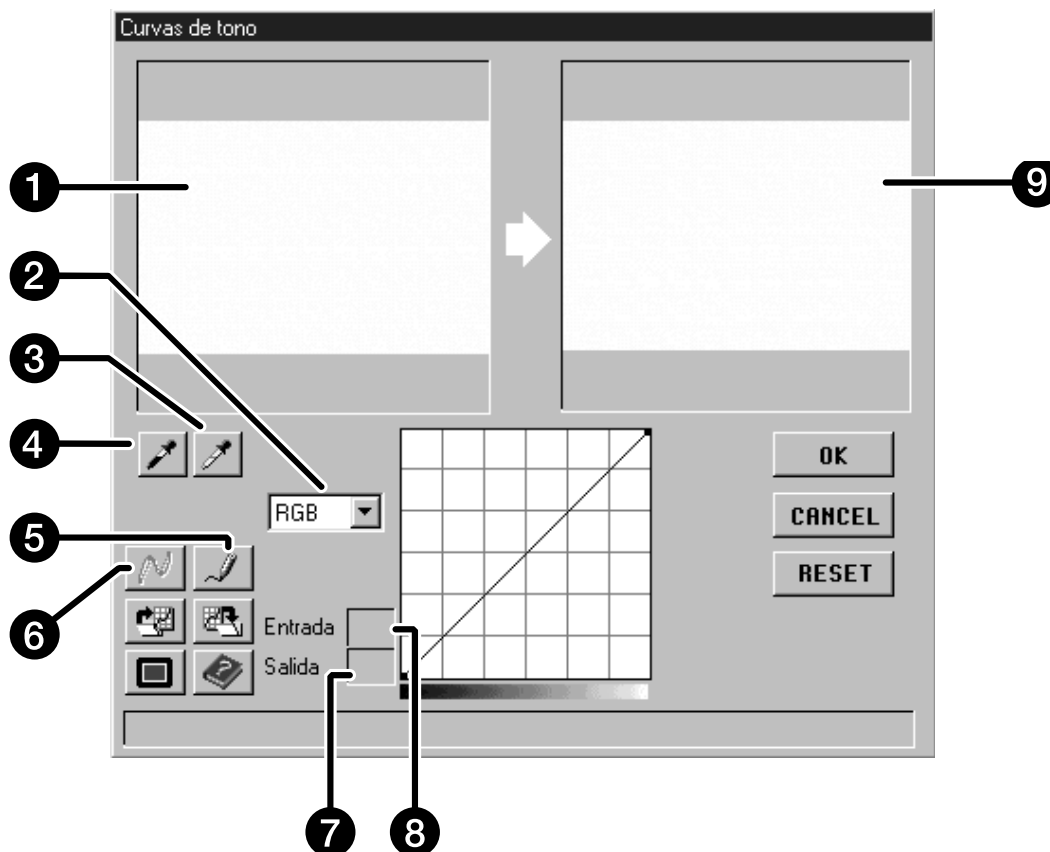
La caja de diálogo Curvas de Tono muestra curvas para la imagen prescaneada dentro del cuadro de recogida. La curva representa los valores de luminosidad de salida (eje de x) en relación a los valores de salida (eje de y). Esta caja de diálogo permite hacer cambios a las curvas de tono, Es posible hacer cambios a las curvas individuales para cada canal; rojo (R), verde (V) y azul (A) o hacer cambios a la curva total (curva RVA).

- La cara derecha de la curva afecta a los realces, la cara izquierda de la curva afecta a las sombras, y los medios tonos quedan en medio. Los valores de luminosidad son 0 (negro) al final de la cuadrícula, 255 (blanco) al principio de la cuadrícula, y los valores medios quedan en medio.

Haga clic en  en la ventana de prescaneado.

## Caja de Diálogo Curvas de Tono — Nombre de las Partes

Aparecerá la caja de diálogo de curvas.




- |   |                                 |   |                              |
|---|---------------------------------|---|------------------------------|
| 1 | Imagen de control               | 6 | Botón de Calcular            |
| 2 | Menú desplegable canal de color | 7 | Valor luminosidad de salida  |
| 3 | Botón de punto blanco           | 8 | Valor luminosidad de entrada |
| 4 | Botón de punto negro            | 9 | PIimagen preliminar          |
| 5 | Curva libre                     |   |                              |

# CORRECCION DE LA IMAGEN – CURVAS DE TONO

## Ajustando los puntos Blanco y Negro


Ajustando apropiadamente los puntos blanco y negro de una imagen corregirá normalmente el vaciado de color y la distribución de medios tonos.

- Los cambios son aplicados automáticamente a la imagen preliminar.

1. Haga clic en , entonces haga clic en el tono en la imagen de control que debería ser escaneado como el blanco neutro más luminoso en su imagen.

- El puntero cambiará a .
- Los valores de luminosidad RGB del tono seleccionado se cambiarán a 255.



2. Haga clic en , después haga clic en el tono en la imagen de control que debería ser escaneado como el negro neutro más oscuro en su imagen.

- El puntero cambiará a .
- Los valores de luminosidad RGB del tono seleccionado se cambiarán a 0.



*Continúa en la siguiente página.*

# CORRECCION DE LA IMAGEN – CURVAS DE TONO

## Corrigiendo las Curvas

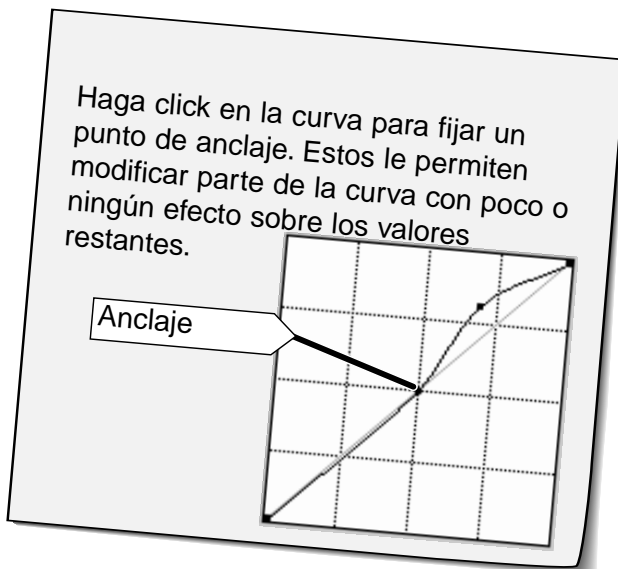
Cambiando la forma de una curva de corrección, cambia el nivel de salida para cada nivel correspondiente de entrada. Cambiando la forma de las curvas roja, verde y azul, afecta al equilibrio de color de la imagen. Los cambios de la curva RVA afecta al contraste y luminosidad de la imagen

1. **Seleccione el canal que usted quiera ajustar del menú desplegable del canal de color.**

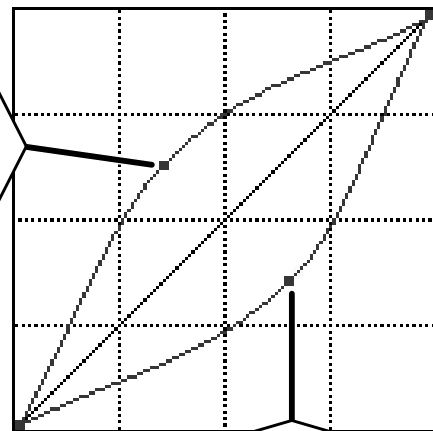


2. **Haga clic y arrastre la porción de la curva que usted quiera cambiar.**

- Los cambios son aplicados automáticamente a la imagen preliminar.




Tire arriba  
incrementar  
nivel salida.



Tire abajo  
para disminuir  
nivel entrada.

Haga clic en  para dibujar a mano alzada una curva de corrección.

Haga clic en  para suavizar la curva de corrección final.

**NOTA:**  
Haciendo clic en  dibuja una curva suave basada en la intersección de la curva corregida a través de siete niveles de luminosidad de entrada (31, 63, 95, 127, 159, 191, 223, y 255).

# CORRECCION DE LA IMAGEN – CURVAS DE TONO

## Aplicando o Cancelando Correcciones

Haga clic en  para aplicar o  para cancelar las correcciones a la imagen escaneada.

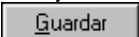
## Guardando y Cargando Parámetros de Curva de Tono

Los parámetros de Curvas de Tono pueden guardarse como fichero de datos que puede ser cargado y aplicado a otras imágenes

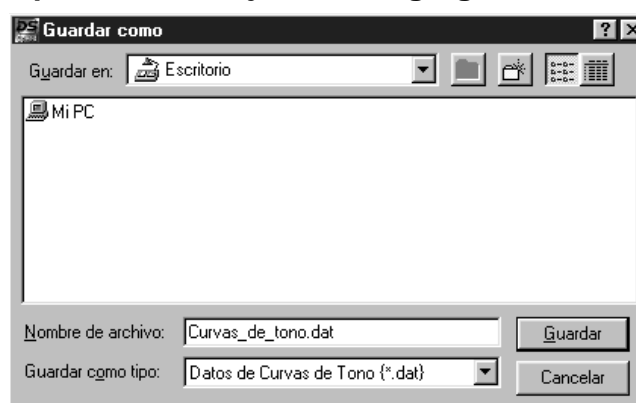
### Parámetros de Guardar

1. Haga clic en .

- Los parámetros de la curva se guardan en un fichero de datos (dat).

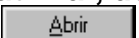
2. Introduzca un nombre de fichero y seleccione la posición para guardar el fichero, entonces haga clic en .

Aparecerá la caja de diálogo guardar fichero.



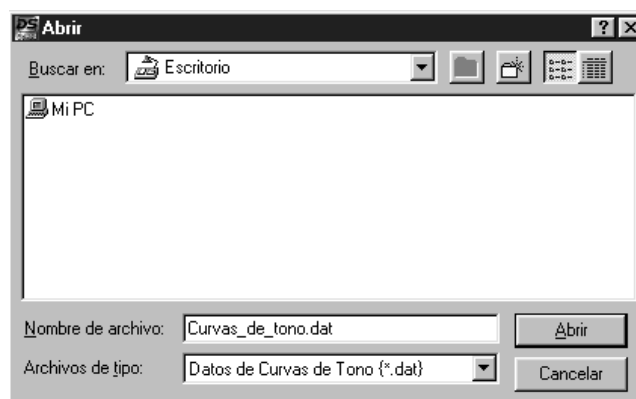
### Parámetros de Cargar

1. Haga clic en .

2. Seleccione los parámetros de fichero que usted quiera utilizar, después haga clic en .

- Los parámetros en el fichero seleccionado se aplican a la imagen actual.

Aparecerá la caja de diálogo abrir fichero.



**NOTA:**  
Los parámetros de fichero Curva Tono para película blanco y negro y color no son intercambiables

# ESCANEADO - TRABAJOS

Antes de realizar el escáner final, el escáner necesita saber cómo será de grande la imagen final y la calidad de salida que será utilizada (impresora, monitor, etc.) así sabe qué resolución usar para escanear la película. Usar la función de Trabajo es una forma rápida y fácil de entrar en los parámetros de escaneado.

<b>Categoría Trabajo</b>	<b>Descripción</b>
<b>A medida</b>	El usuario creó parámetros del escáner (p.60).
<b>Impresora Láser en Color</b>	Copiadoras Digitales en color e impresoras láser en color Usa resolución de salida de 400 o 600 dpi. Hay dos opciones de tamaño de papel; carta y A4.
<b>Fotosensible</b>	Las impresoras pueden usar material fotosensible/fotográfico Pueden usar resoluciones de salida de 400 dpi, 360 dpi, 267 dpi, y 180 dpi. Hay diez opciones de tamaño papel.
<b>Impresora de Sublimación</b>	Impresoras de Sublimación Usa una resolución de salida de 300dpi. Hay 4 opciones de tamaño de papel.
<b>Impresora de Inyección de tinta</b>	Usa una resolución de salida de 200 dpi. Hay 4 opciones de tamaño de papel.
<b>Página Web</b>	Para usar en páginas de inicio El tamaño de la imagen se lista en pixels y variará. Los tamaños Standard PhotoCD también están disponibles.
<b>Pantalla</b>	Para muestra en el monitor El tamaño de la imagen se lista en pixels y será el VGA estándar de 640 x 480 pixels o mayor.
<b>Documento</b>	Para su inserción dentro de documentos Usa una resolución de salida de 72 dpi. El tamaño de la imagen depende del tamaño de papel seleccionado.
<b>Grabador de Película</b>	Para imágenes con alta resolución de entrada que serán sacados a un grabador de película.
<b>Por Defecto</b>	esta categoría usa parámetros por defecto para el formato de película. Los parámetros de película aparecen en la ventana de Selección de Trabajo.

# ESCANEADO - TRABAJOS

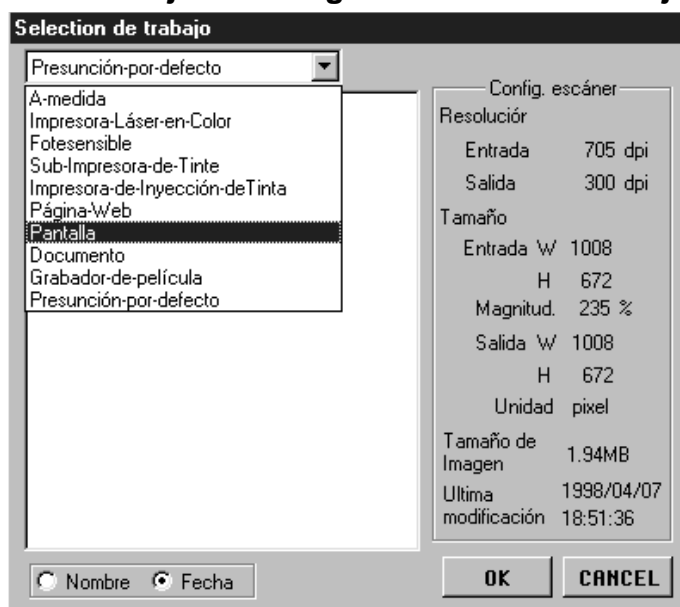
## Cargando un Trabajo

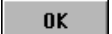
Cargar un trabajo existente y aplicarlo a la imagen prescaneada actual.

1. Haga clic en  en la ventana de Comando.

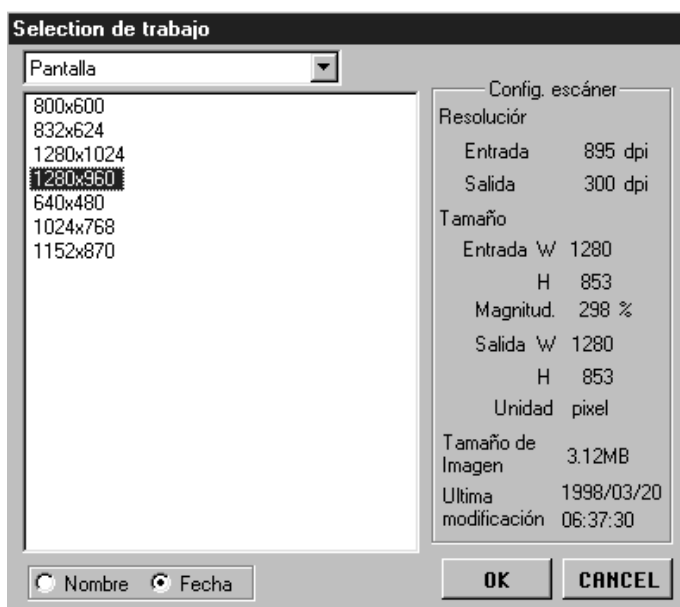
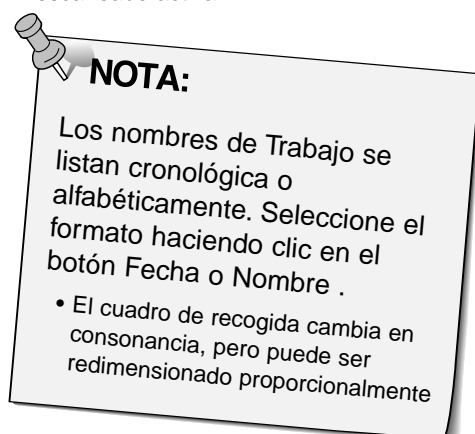
Aparecerá la caja de diálogo Selección de Trabajo

2. Seleccione la categoría apropiada de la lista desplegable.



3. Haga clic en nombre de fichero de trabajo para seleccionarlo y entonces haga clic en .

- Los parámetros se aplican a la ventana de Prescaneado activa.



# ESCANER FINAL

Una vez que los ajustes deseados se realizan a la imagen Prescaneada, y lo Parámetros de Trabajo o Escanear han sido introducidos, usted está listo para escanear la película.

## Unidad Twain / Software Plug-in

Con la imagen Prescaneada mostrada en la ventana de Prescaneado...

1. Haga clic en  la ventana de Comando.

- Comenzará el escáner final.
- Cuando se complete el escaneado, el escáner final aparecerá en la ventana de la aplicación principal.

2. Guarde la imagen usando las instrucciones para su aplicación principal.

3. Cierre la Ventana de Control para salir de la unidad de software del Escáner Speed de Dimâge.

- La ventana de la unidad se cerrará automáticamente tras cada escaneado si se seleccionó "Cierre la unidad tras el escaneado" en la caja de diálogo de las Preferencias (p. 49).

## Software de Utilidad

Con la imagen Prescaneada mostrada en la ventana de Prescaneado...

1. Haga clic en  en la ventana de Comando

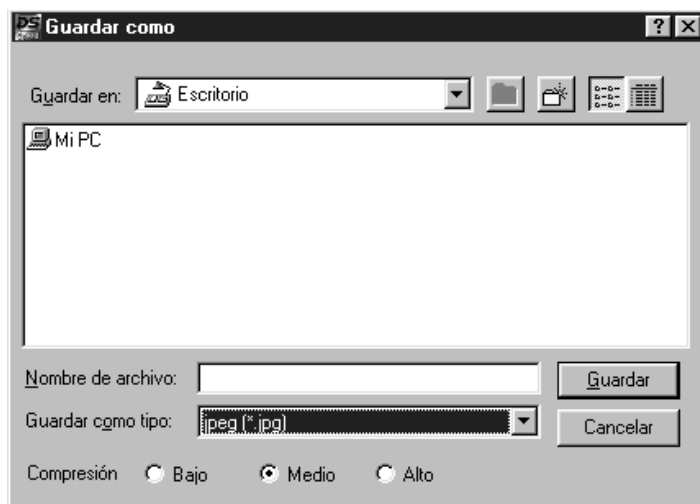
Aparecerá la caja de diálogo estándar para su sistema.

2. Introduzca el nombre de fichero deseado y seleccione el destino del fichero.

3. Seleccione el tipo de fichero de la lista desplegable.

4. Haga clic en  .

- Comenzará el escáner final.
- Cuando el escaneado se complete, el escáner se guardará en la posición seleccionada. El software volverá a la ventana de Prescaneado



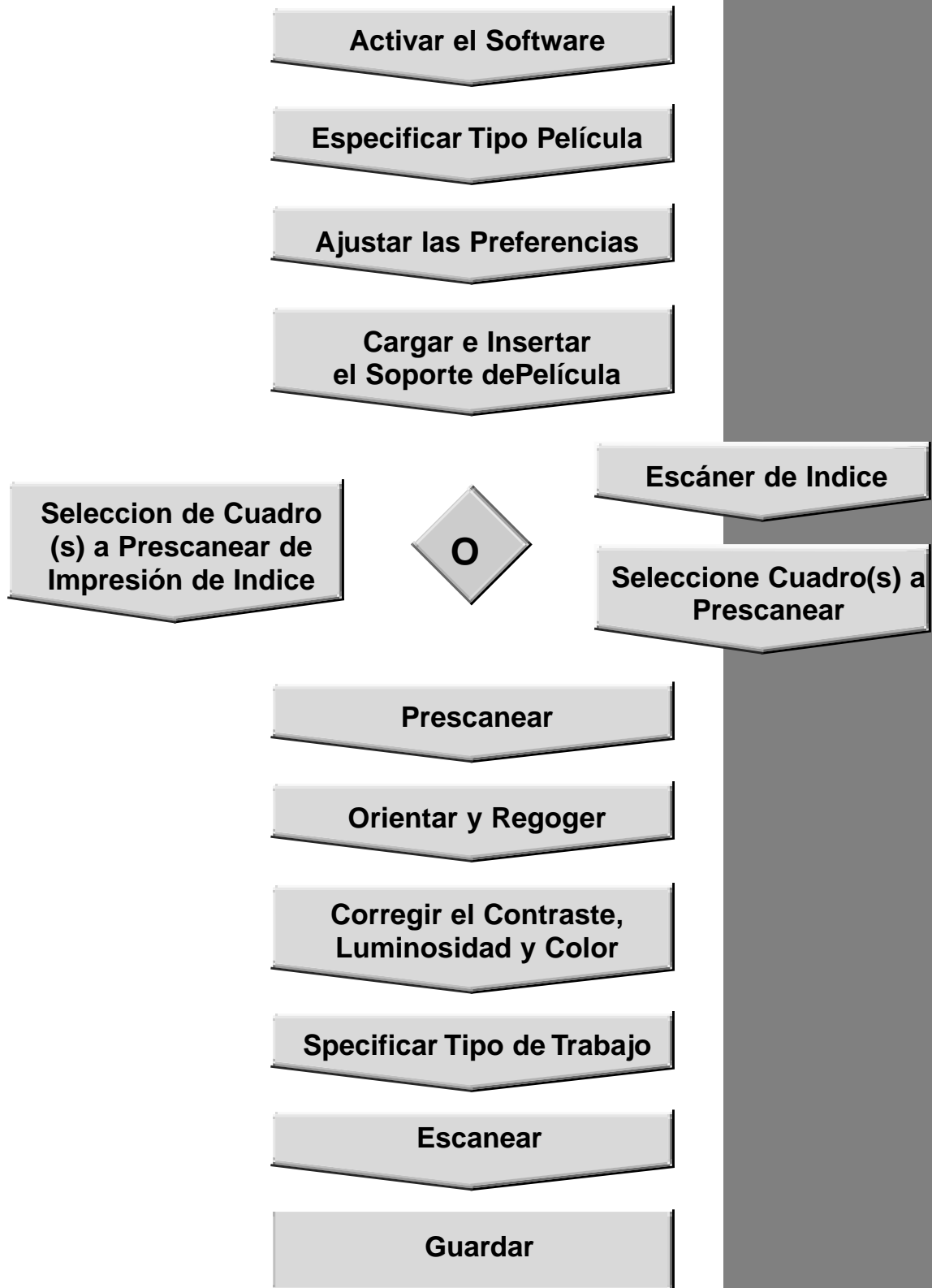
5. Cierre la Ventana de Control para salir de la unidad de software del Escáner Speed Dimâge.

- La ventana de la unidad se cerrará automáticamente tras cada escaneado si se seleccionó "Cierre la unidad tras el escaneado" en la caja de diálogo de las Preferencias (p. 22).



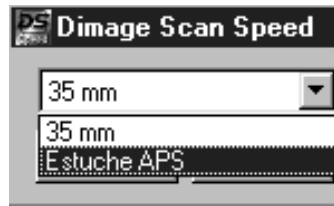
# ESCANEAR PELICULA APS

## FLUJO DE ESCANER

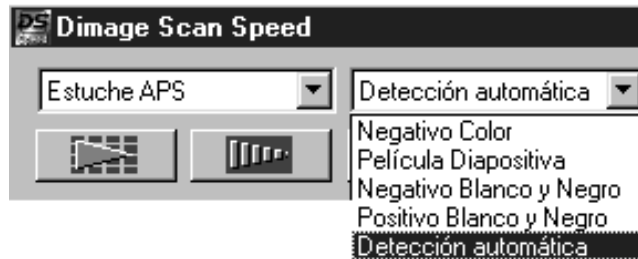


# ACTIVAR EL SOFTWARE / ESPECIFICAR TIPO PELICULA

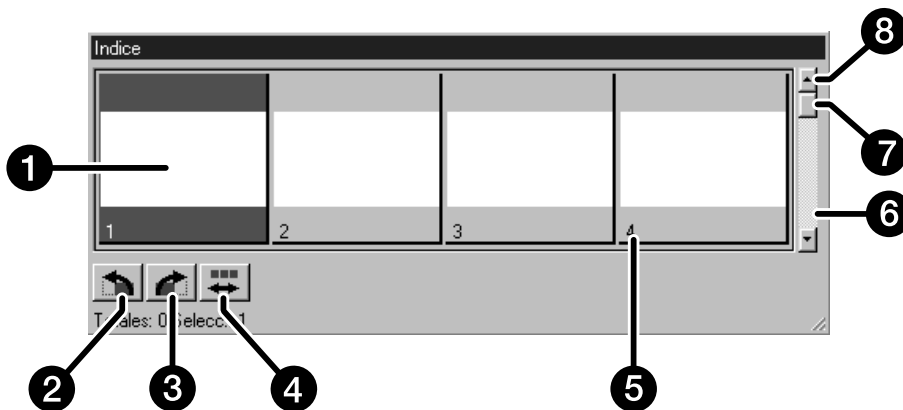
1. Activar el software (p. 18-20).
2. Seleccione APS de la lista desplegable formato de película.
  - Aparece la ventana de Índice.



3. Seleccione el tipo de película de la lista desplegable tipo de película.



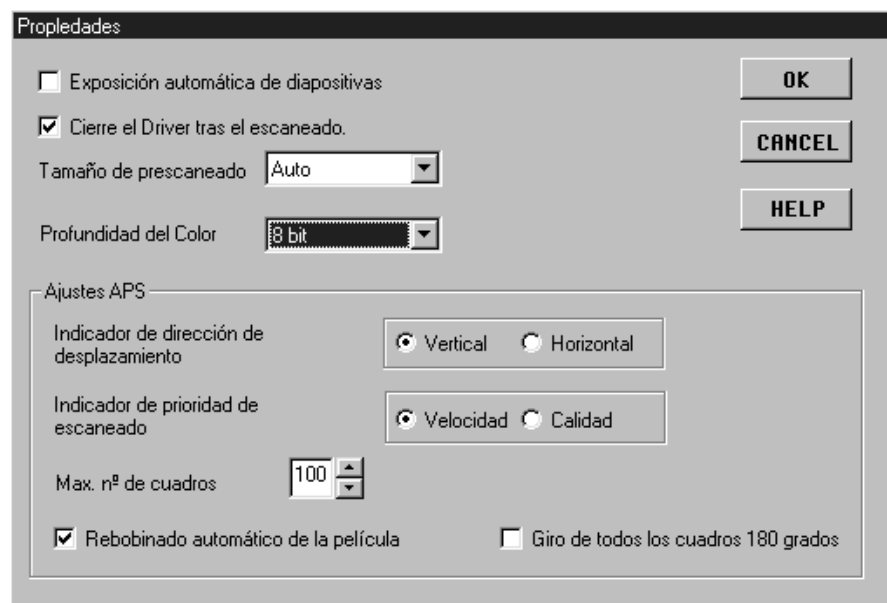
## Ventana de Índice – Nombre de las Partes



- |                                    |                         |
|------------------------------------|-------------------------|
| 1 Area del cuadro                  | 5 Numero de Cuadro      |
| 2 Botón de giro a izquierda        | 6 Barra desplazamiento  |
| 3 Botón de giro a derecha          | 7 Caja desplazamiento   |
| 4 Botón inversión orden del cuadro | 8 Flecha desplazamiento |

# PREFERENCIAS – PARAMETROS APS

1. Haga clic en  en la ventana de Control.



2. Ajuste las preferencias como desee.

- Desactive la casilla Cierre del Escáner Tras Escaneado cuando escanee múltiples imágenes al mismo tiempo.

## 1 Dirección Índice de Desplazamiento

Haga clic en el botón de radio de dirección de desplazamiento horizontal o vertical. Una barra de desplazamiento aparecerá cuando haya más cuadros que se puedan mostrar en la ventana de índice.

## 2 Prioridad del Escáner de Índice

**Velocidad** – Crea representación en miniatura de cada cuadro del rollo.

**Calidad** – Las imágenes Prescaneado y Miniatura se crean para cada cuadro del rollo.

- Haciendo doble clic en la imagen índice abre la imagen prescaneada ya hecha.

## 3 Número Máximo de Cuadros

Limita el número de cuadros que pueden ser escaneados al mismo tiempo. Teclee el número deseado dentro de la caja de texto o use las flechas para desplazarse a través de los valores.

- El intervalo va de 1 a 100.

## 4 Autorebobinado de la Película

Haciendo clic en el botón de expulsión de la ventana de Comando rebobina la película automáticamente dentro del estuche APS antes que el adaptador APS se expulse.

## 5 Gire Todos los Cuadros 180°

Gira todos los cuadros en la ventana de índice 180°.

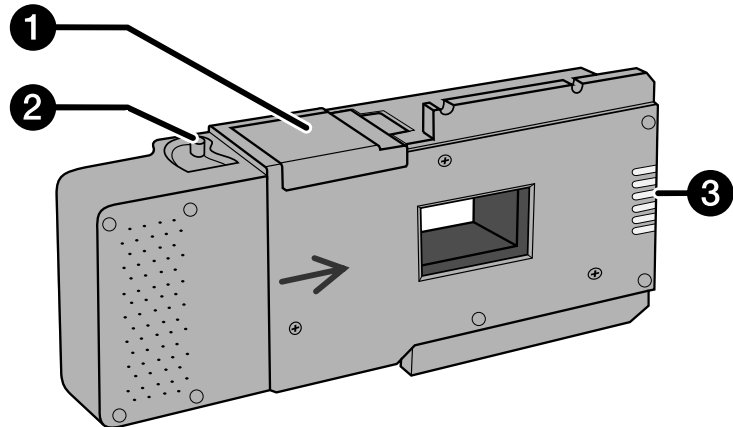
# ADAPTADOR APS (OPCIONAL)

El Adaptador APS AD-10 es un accesorio opcional. El Escáner Speed Dimâge no escanea la película de Sistema Avanzado de Fotografía (tipo IX-240) sin el Adaptador APS AD-10.

## Nombre de las Partes

- ❶ Puerta Cámara Película
- ❷ Liberación de Cámara
- ❸ Contactos Escáner\*

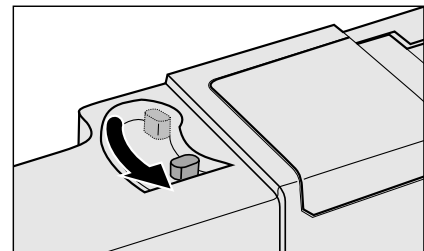
\* No tocar



## Cargando el Adaptador APS

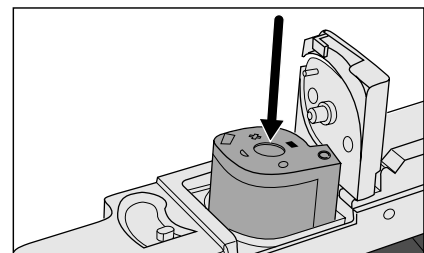
1. **Deslice el liberador de la cámara de la película como se muestra.**

- Se abrirá la puerta de la cámara de la película.



2. **Inserte el estuche de la película dentro de la cámara para la película con el VEI arriba.**

- Sólo cargue estuches con la marca actual ■.



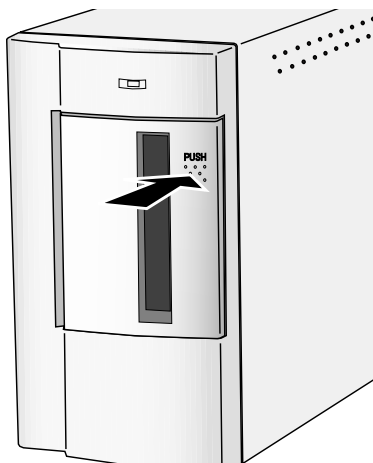
3. **Cierre la puerta de la cámara para la película.**

- La puerta de la cámara para la película no cerrará si la marca ■ no es actual. Forzar la puerta para cerrarla podría dañar el estuche.

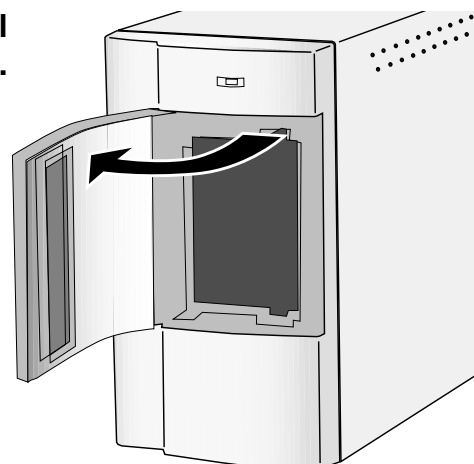
# ADAPTADOR APS (OPCIONAL)

## Insertando el Adaptador APS

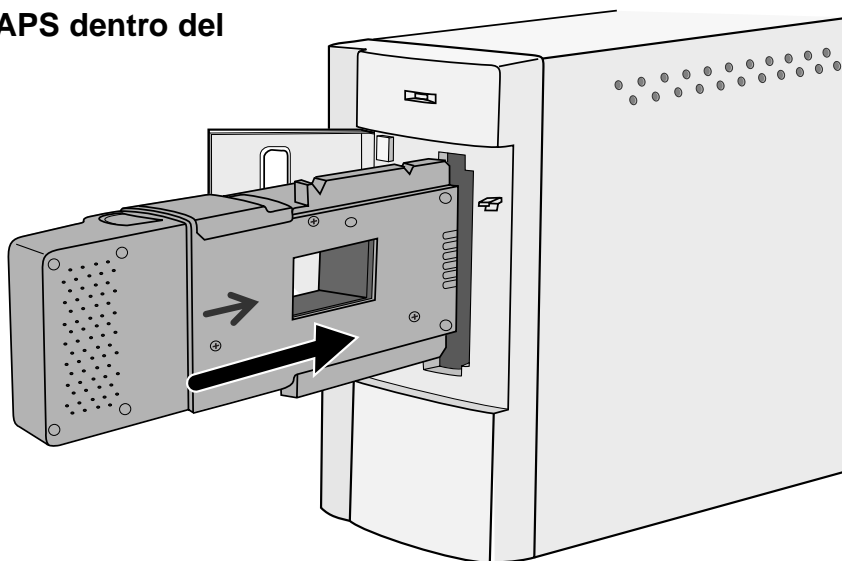
1. Presione para bloquear,...



después abra la puerta del escáner de la película.



2. Inserte el Adaptador APS dentro del escáner.



# ESCANER DE INDICE

El escáner de índice muestra un escáner de cada imagen en el estuche de la ventana de índice. El tiempo requerido para un escáner de índice varía, dependiendo del rendimiento de su máquina.


Si usted no quiere hacer escaneo de índice de todo el rollo, seleccione el número del cuadro de la imagen que quiera escanear de la impresión índice proporcionada por su fotocontrolador. Haga clic en la caja de imagen apropiada de la ventana de índice para seleccionar una imagen para prescanear o escanear.

- Hay dos opciones para hacer escáner índice, Velocidad o Calidad. Seleccione la opción deseada en ventana de Preferencia (p. 49).


Haga clic en  en la Ventana de Control.

- Todos los cuadros del estuche se escanearán y aparecerán en la ventana de índice.



Haga clic en  para invertir el orden de muestra.

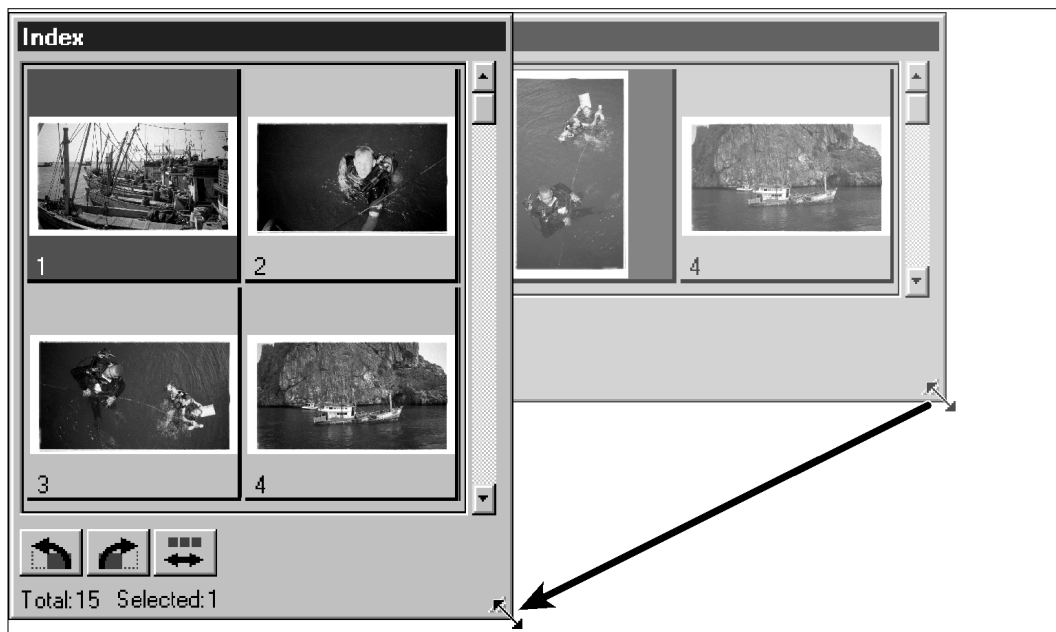
## NOTA:

- Para cancelar el escáner índice, presione la tecla Esc (Comando  y punto para el Macintosh) hasta que aparece la caja de mensaje Cancelar Escáner Índice.
- Los escáner de índices completados aparecerán en la ventana índice.
- Los cuadros que no han sido escaneados de índice pueden ser todavía seleccionados para escanear o prescanear

# ESCANER DE INDICE

## Cambiando el Tamaño de la Ventana

Cambie el tamaño de la ventana de índice como desee. La posición de los cuadros cambiará en consonancia.




Haga clic en el tabulador de la esquina arrastre para alcanzar el tamaño deseado.

- El tamaño y la forma de los cuadros de índice no vería.

## Girando los Cuadros de Índice


Gire los cuadros de índice para que aparezcan en la ventana de índice con la orientación apropiada.

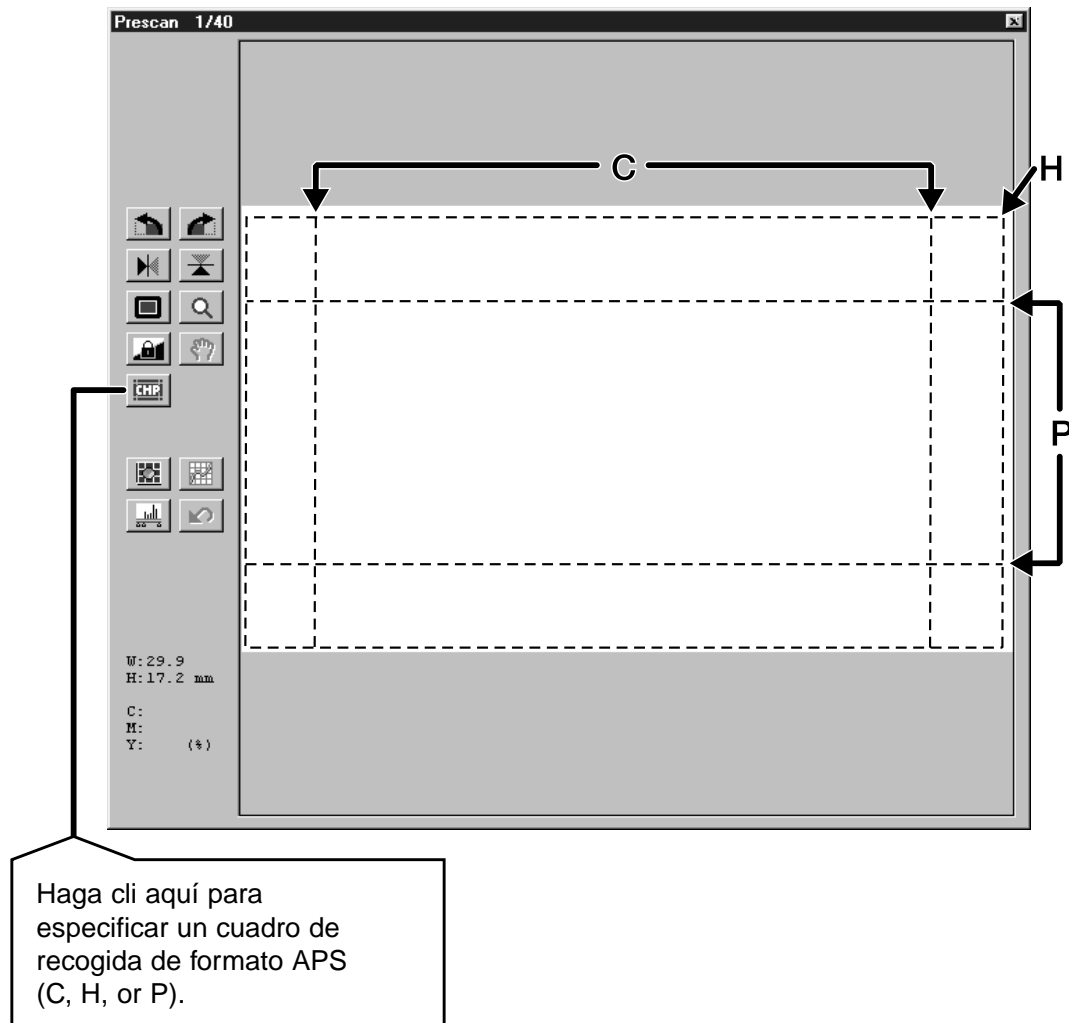


Seleccione los cuadros deseados, entonces haga clic en  o .

- Los cuadros seleccionados girarán en incrementos de 90° en el sentido o contra el sentido de las agujas del reloj
- Girando el cuadro de índice no afectará el Escaneado o el Prescaneado.

# CORRECCION DE LA IMAGEN Y DEL PRESCANEADO

1. Haga clic en una imagen o en una caja de imagen, entonces haga clic en . La imagen será prescaneada, entonces será abierta then opened en la ventana de Prescaneado.



2. Oriente y recoja la imagen como desee (p. 28-31).
3. Aplique las correcciones de luminosidad, contraste y color (pp. 32-43).
4. Seleccione el tipo de trabajo deseado (p.44-45).
  - Sólo un tipo de trabajo puede ser seleccionado cuando múltiples imágenes son escaneadas al mismo tiempo.
5. Cierre la ventana de Prescan para volver a la Ventana de Índice.
  - Los ajustes hechos en la ventana de Prescaneado se sostienen hasta que la imagen se escanee o la unidad de software se cierre.

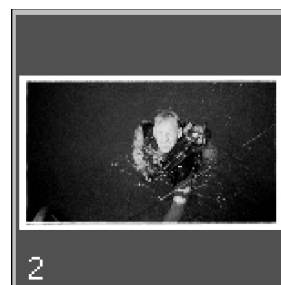


# ESCANEANDO LA IMAGEN

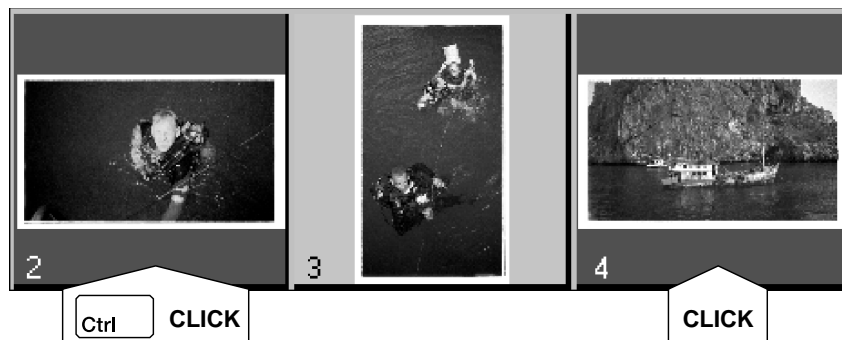
## Seleccionando los Cuadros

### 1. Haga clic en una imagen para seleccionarla para el escaneado.

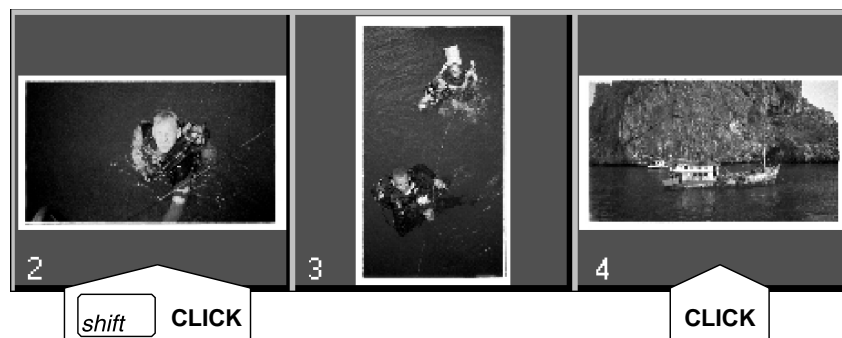
- Las imágenes seleccionadas están rodeadas por un cuadro gris oscuro.



- Presione la tecla de control (⌘ tecla para Macintosh) mientras hace clic y selecciona cuadros adicionales para el escaneado.
- Presione la tecla de control (⌘ tecla para Macintosh) mientras hace clic para no seleccionar una imagen.




- Presione la tecla de mayús mientras que hace clic para seleccionar todos los cuadros entre la imagen actual y el último cuadro seleccionado.



### 2. Haga clic en para escanear la imagen(es) seleccionada(s).

- El escaneado se cancela si el número de los cuadros seleccionados es mayor que el Número de Cuadros Máximo establecido en la caja de diálogo de las Preferencias – Parámetros APS en la página 49.
- La imagen se abrirá en su software de aplicación de foto cuando se cierre la unidad de software del escáner
- Algunas aplicaciones de foto sólo pueden adquirir una imagen a la vez


**NOTA:**  
Haga clic en  para guardar el índice como un fichero de imagen .

- La imagen puede guardarse en formato JPEG o BMP (JPEG o PICT formato para Macintosh).

### 3. Referido a pág. 46 guardar la imagen(es) escaneada(s).

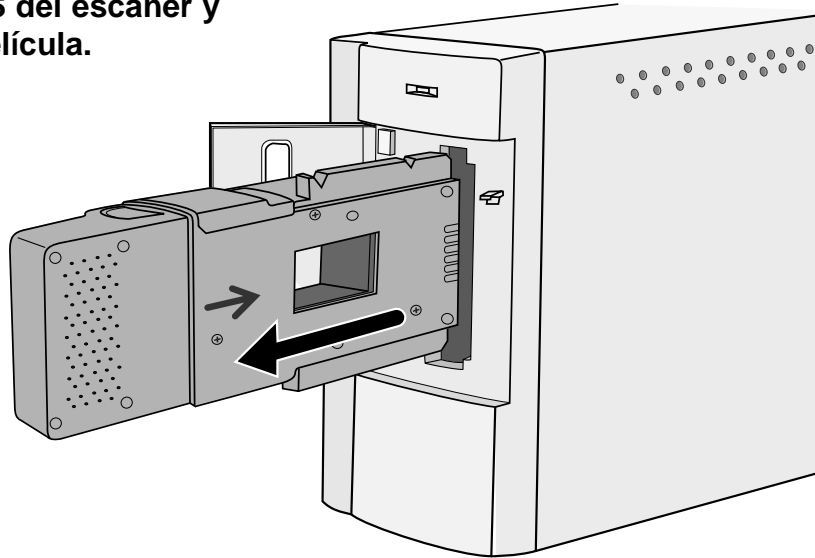
- escaneados múltiples se guardarán usando el nombre de fichero seleccionado y enumerado cronológicamente. Ejemplo: Fichero\_Nombre01, Fichero\_Nombre02, Fichero\_Nombre03...

# RETIRANDO EL ADAPTADOR APS

1. Haga clic en  para rebobinar la película dentro del estuche.

- Este paso no es necesario cuando la opción de rebobinado automático se selecciona en la ventana de las Preferencias (p. 49).

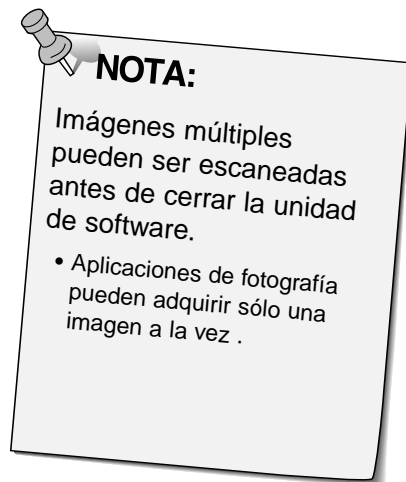
2. Retire el adaptador APS del escáner y cierre la puerta de la película.



3. Cierre la Ventana de Control para salir de la unidad de software del Escáner Speed de Dimâge.

- La ventana de la unidad se cerrará automáticamente tras cada escaneado si fue seleccionado "Cerrar la unidad tras cada escaneado" en la caja de diálogo de las Preferencias (p. 22).

4. Abra la puerta de la cámara de la película del adaptador APS y retire el estuche.



# APENDICE

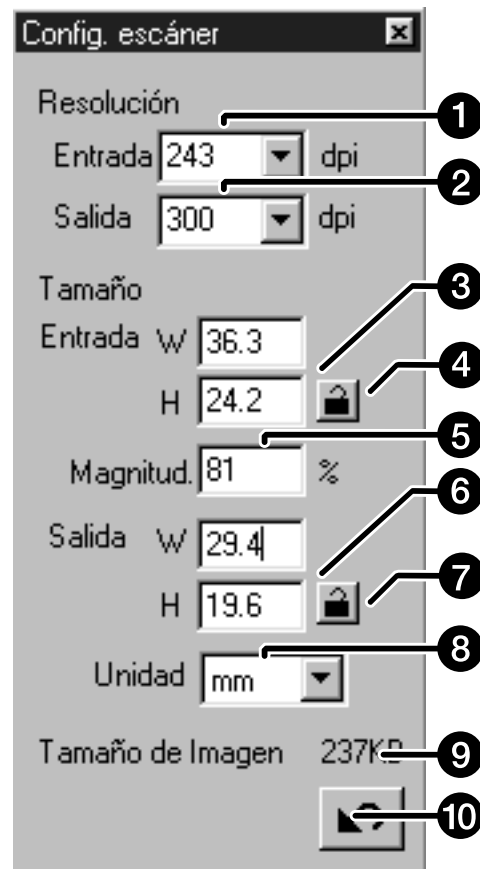
# PARAMETROS DEL ESCANER

Los parámetros del escáner determinan la resolución final de su imagen, las dimensiones, y el tamaño del fichero, tanto como ayuda a determinar la calidad de la imagen. Usted puede seleccionar un Trabajo (p. 44) para tener los parámetros del escáner seleccionados por usted o puede introducirlos directamente dentro de la caja de diálogo Parámetros del Escáner.

## Abriendo la Caja de Diálogo Parámetros del Escáner

Haga clic en  en la ventana de comando para mostrar la caja de diálogo de Parámetros del Escáner.

- 1 Caja Resolución Entrada
- 2 Caja Resolución Salida
- 3 Cajas de Texto Tamaño Entrada
- 4 Bloqueo Tamaño Entrada
- 5 Caja de Texto Ampliación
- 6 Cajas de Texto Tamaño Salida
- 7 Bloqueo de Tamaño de Salida
- 8 Caja lista de unidades
- 9 Muestra tamaño de la imagen
- 10 Botón de Reinicio



# PARAMETROS DEL ESCANER

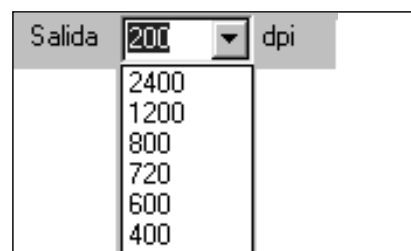
La resolución de la imagen es el número de pixels por pulgada (ppi or dpi) que representa a su imagen escaneada. El tamaño de un fichero de imagen se determina por su tamaño (dimensiones) y resolución.

La regla a seguir cuando se escanea es "lo grande es mejor". Para obtener los resultados mejores establezca la resolución de salida en el valor más alto que su mecanismo final de salida (impresora, monitor, etc.) pueda manejar. La unidad de software automáticamente determina la resolución de entrada necesaria para obtener los deseados tamaño y resolución de salida.

## 1. Seleccione Por Defecto como la categoría de Trabajo (p.45).

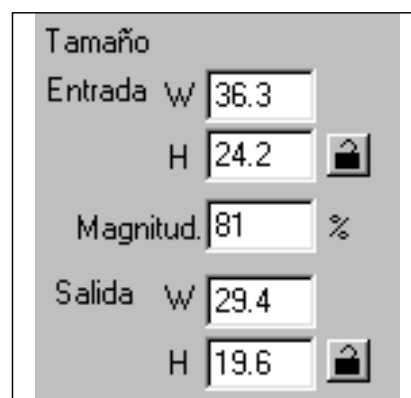
## 2. Introduzca la resolución de salida deseada de la lista desplegable resolución de salida.

- Los valores también pueden ser introducidos directamente dentro de la caja de lista de resolución de salida .
- La resolución de salida no puede ser cambiada cuando la caja de lista de unidad se establece en.



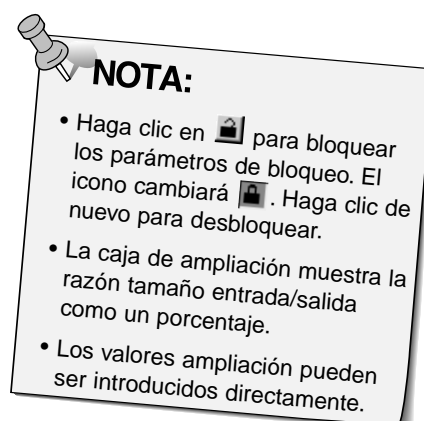
## 3. Las dimensiones del cuadro de recogida se muestran en las cajas de de texto del tamaño de entrada.

- Los valores pueden ser introducidos directamente o redimensionando el cuadro de recogida.
- Los valores cambiarán si una unidad diferente de medida se selecciona.
- Tamaño del área escaneada no puede cambiarse si se bloquea Tamaño de Entrada.



## 4. Introduzca el tamaño deseado de salida (máximo 3 dígitos).

- El tamaño de salida se limita por la resolución máxima del escáner.
- Los valores variarán si una unidad de medida diferente es seleccionada.
- El tamaño de salida no puede ser cambiada cuando la caja de lista de unidad se establece en pixels.
- El tamaño del área escaneada puede cambiarse proporcionalmente (dentro de los límites de la resolución) cuando se bloquee el Tamaño de Salida.



## 5. La caja de texto de la resolución del escaneado de entrada se establece en la resolución de entrada (escaneado) más baja necesaria para lograr el tamaño y la resolución de salida deseados.

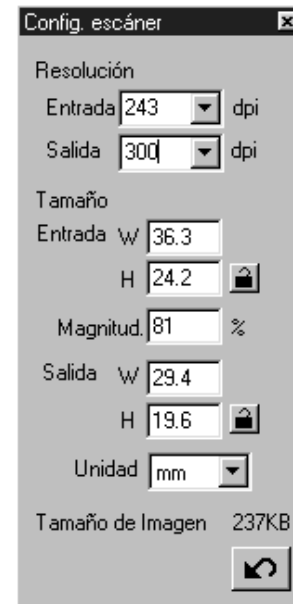
- Las resoluciones de entrada de escaneado pueden también ser seleccionadas del menú desplegable o ser introducidas directamente.


# CREANDO / SUPRIMIENDO FICHEROS DE TRABAJO

## Creando un Trabajo


En adición a los parámetros de Trabajo incluidos con el software, es posible crear y guardar sus propios parámetros de Trabajo.

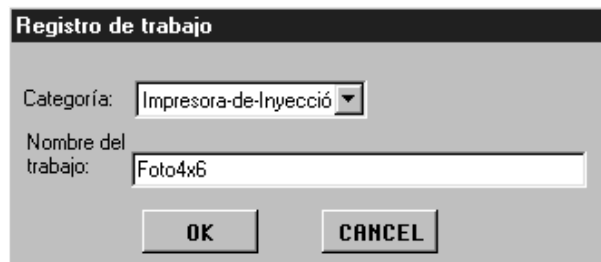
1. Establezca los parámetros deseados en la caja de diálogo **Parámetros del Escáner** (p.59).



2. Haga clic en  en la ventana de comando.

Aparecerá la caja de diálogo **Registro de Trabajo**

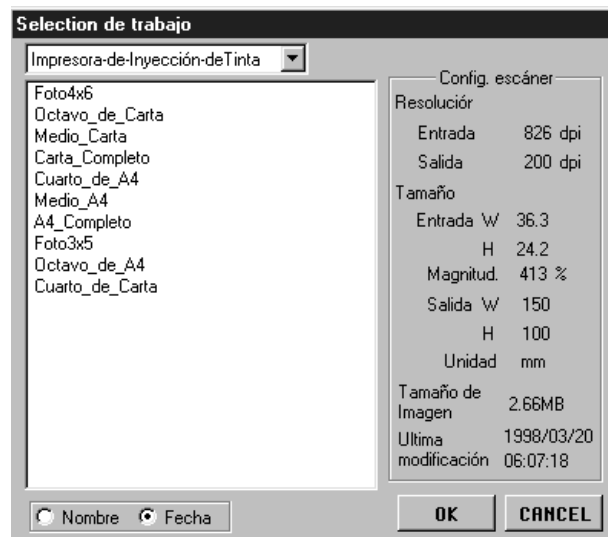
3. Nombre el trabajo introduciendo un título y seleccione la categoría deseada, entonces haga clic en  .



## Suprimiendo un Trabajo

Es posible suprimir el trabajo que usted ha creado cuando no se necesita más.

Haga clic en el nombre del trabajo en la ventana de **Selección de Trabajo**, entonces presione la tecla **suprimir** de su teclado.



# LISTA FICHERO DE TRABAJO – 35mm

Para su referencia, lo siguiente es una lista de las categorías de trabajo y los nombres para los formatos de película de 35mm y APS.

Categoría	Nombre Trabajo	Resolución		Amp.	Unid.	T.Entrada		Entr. Bloq.	T. Salida		Salida Bloq.
		En.	Sal.			A	A		A	A	
<b>Por Defecto</b>	Por Defecto	705	300	235	pixel	1008	672	OFF	1008	672	OFF
<b>Impr. Láser Color</b>	Tamaño Máximo_600dpi	2820	600	470	mm	36.3	24.2	OFF	170.00	113.00	ON
	Cuarto de A4_600dpi	2447	600	407	mm	36.3	24.2	OFF	148.00	98.70	ON
	Octavo de A4_600dpi	1735	600	289	mm	36.3	24.2	OFF	105.00	70.00	ON
	Cuarto de Carta_600dpi	2291	600	381	pulgada	1.43	0.95	OFF	5.46	3.64	ON
	Octavo de Carta_600dpi	1702	600	283	pulgada	1.43	0.95	OFF	4.05	2.70	ON
	Tamaño Máximo_400dpi	2820	400	705	mm	36.3	24.2	OFF	256.00	170.00	ON
	Medio A4_400dpi	2313	400	578	mm	36.3	24.2	OFF	210.00	140.00	ON
	Cuarto de A4_400dpi	1629	400	407	mm	36.3	24.2	OFF	147.00	98.00	ON
	Octavo de A4_400dpi	1156	400	289	mm	36.3	24.2	OFF	105.00	69.90	ON
	Media Carta_400dpi	2291	400	572	pulgada	1.42	0.95	OFF	8.19	5.46	ON
	Cuarto de Carta_400dpi	1526	400	381	pulgada	1.43	0.95	OFF	5.45	3.63	ON
	Octavo de Carta_400dpi	1133	400	283	pulgada	1.43	0.95	OFF	4.05	2.70	ON
	<b>Fotosensible</b>	Tamaño Máximo	2820	400	705	mm	36.3	24.2	OFF	256.00	170.00
A5_400dpi		2313	400	578	mm	36.3	24.2	OFF	210.00	140.00	ON
8x10_400dpi		2798	400	699	pulgada	1.43	0.95	OFF	10.00	6.66	ON
5x7_400dpi		1961	400	490	pulgada	1.43	0.95	OFF	7.01	4.67	ON
Tarjeta postal4 6_400dpi		1678	400	419	pulgada	1.43	0.95	OFF	6.00	4.00	ON
Carta_267dpi		2039	267	763	pulgada	1.43	0.95	OFF	10.90	7.27	ON
A4_267dpi		2187	267	819	mm	36.3	24.2	OFF	297.00	198.00	ON
A5_267dpi		1545	267	578	mm	36.3	24.2	OFF	210.00	140.00	ON
8x10_267dpi		1870	267	700	pulgada	1.43	0.95	OFF	10.00	6.67	ON
5x7_267dpi		1307	267	489	pulgada	1.43	0.95	OFF	7.00	4.66	ON
Tarjeta postal4 6_267dpi		1120	267	419	pulgada	1.43	0.95	OFF	6.00	4.00	ON
(no disponible)		1597	360	443	mm	36.3	24.2	OFF	161.00	107.00	ON
2L_360dpi		1727	360	479	mm	36.3	24.2	OFF	174.00	116.00	ON
14x17_180dpi		2123	180	1179	mm	36.3	24.2	OFF	428.00	285.00	ON
11x14_180dpi		1747	180	970	mm	36.3	24.2	OFF	352.00	235.00	ON
10x12_180dpi		1494	180	830	mm	36.3	24.2	OFF	301.00	200.00	ON
(no disponible)		797	180	442	mm	36.3	24.2	OFF	160.00	106.00	ON
2L_180dpi		857	180	476	mm	36.3	24.2	OFF	173.00	115.00	ON
<b>Impr. Sublimación</b>	A4 Completo	2455	300	818	mm	36.3	24.2	OFF	297.00	198.00	ON
	Medio A4	1735	300	578	mm	36.3	24.2	OFF	210.00	140.00	ON
	Cuarto de A4	1223	300	407	mm	36.3	24.2	OFF	148.00	98.70	ON
	Octavo de A4	866	300	289	mm	36.3	24.2	OFF	104.00	69.90	ON
	Carta Completa	2291	300	763	pulgada	1.43	0.95	OFF	10.90	7.28	ON
	Media Carta	1714	300	571	pulgada	1.43	0.95	OFF	8.17	5.44	ON
	Cuarto de Carta	1144	300	381	pulgada	1.43	0.95	OFF	5.45	3.63	ON
	Octavo de Carta	850	300	283	pulgada	1.43	0.95	OFF	4.05	2.70	ON
	(no disponible)	1223	300	407	mm	36.3	24.2	OFF	148.00	98.70	ON
	Foto4x6	1240	300	413	mm	36.3	24.2	OFF	150.00	100.00	ON
	Foto3x5 /Foto9x13	1049	300	349	mm	36.3	24.2	OFF	127.00	84.60	ON
<b>Impr. Inyección</b>	A4 Completo	163	200	818	mm	36.3	24.2	OFF	297.00	198.00	ON
	Medio A4	1156	200	578	mm	36.3	24.2	OFF	210.00	139.00	ON
	Cuarto de A4	814	200	407	mm	36.3	24.2	OFF	148.00	98.50	ON
	Octavo de A4	577	200	288	mm	36.4	24.3	OFF	105.00	69.80	ON
	Carta Completa	1526	200	763	pulgada	1.42	0.95	OFF	10.90	7.27	ON
	Media Carta	1144	200	572	pulgada	1.42	0.95	OFF	8.17	5.45	ON
	Cuarto de Carta	763	200	381	pulgada	1.43	0.95	OFF	5.45	3.63	ON
	Octavo de Carta	566	200	283	pulgada	1.43	0.95	OFF	4.05	2.70	ON
	(no disponible)	814	200	407	mm	36.3	24.2	OFF	148.00	98.50	ON
	Foto4x6	826	200	413	mm	36.3	24.2	OFF	150.00	100.00	ON
	Foto3x5 /Foto9x13	699	200	349	mm	36.3	24.0	OFF	127.00	84.50	ON

Continúa en página siguiente.

# LISTA FICHERO DE TRABAJO – 35mm

Categoría	Nombre Trabajo	Resolución		Amp.	Uni.	Input Size		Input Lock	Output Size		Output Lock
		Entr.	Sal.			W	H		W	H	
<b>Página Web</b>	1023 x 682	716	300	238	pixel	1023	682	OFF	1023	682	ON
	960 x 640	671	300	223	pixel	960	640	OFF	960	640	ON
	870 x 580	608	300	202	pixel	870	580	OFF	870	580	ON
	768 x 512	537	300	179	pixel	768	512	OFF	768	512	ON
	624 x 416	436	300	145	pixel	624	416	OFF	624	416	ON
	600 x 400	419	300	139	pixel	600	400	OFF	600	400	ON
	480 x 320	335	300	111	pixel	480	320	OFF	480	320	ON
	Foto CD 2048 x 3072	2148	300	716	pixel	3072	2048	OFF	3072	2048	ON
	Foto CD 1024 x 1536	1074	300	358	pixel	1536	1024	OFF	1536	1024	ON
	Foto CD512 x 768	537	300	179	pixel	768	512	OFF	768	512	ON
Foto CD256 x 348	243	300	81	pixel	348	232	OFF	348	232	ON	
<b>Pantalla</b>	1280 x 1024	895	300	298	pixel	1280	853	OFF	1280	853	ON
	1280 x 960	895	300	298	pixel	1280	853	OFF	1280	853	ON
	1152 x 870	805	300	268	pixel	1152	768	OFF	1152	768	ON
	1024 x 768	716	300	238	pixel	1024	682	OFF	1024	682	ON
	832 x 624	582	300	194	pixel	832	554	OFF	832	554	ON
	800 x 600	559	300	186	pixel	800	533	OFF	800	533	ON
	640 x 480	47	300	149	pixel	640	426	OFF	640	426	ON
<b>Documento</b>	Medio A4	416	72	577	mm	36.3	24.2	OFF	210.00	139.00	ON
	Cuarto de A4	293	72	406	mm	36.4	24.1	OFF	148.00	98.40	ON
	Octavo de A4	207	72	287	mm	36.4	24.3	OFF	105.00	70.00	ON
	Media Carta	411	72	570	pulgada	1.43	0.95	OFF	8.16	5.44	ON
	Cuarto de Carta	274	72	379	pulgada	1.43	0.95	OFF	5.44	3.62	ON
	Octavo de Carta	203	72	281	pulgada	1.44	0.96	OFF	4.04	2.69	ON
<b>Grabador Película</b>	Cuadro Completo 35mm	2382	2400	99	mm	36.30	24.20	OFF	36.00	24.00	ON
	Medio Cuadro 35mm	1586	2400	66	mm	36.30	24.20	OFF	24.00	16.00	ON
	Cuarto de Cuadro 35mm	1189	2400	49 mm	36.7	24.40	OFF	18.00	11.90	ON	



# LISTA FICHEROS DE TRABAJO – APS

Categoría	Nombre de Trabajo	Resolución		Amp.	Unidad	T. Entrada		Bloqueo Entrada	T. Salida		Bloqueo Salida
		Entr.	Sal.			A	A		A	A	
<b>Por Defecto</b>	Por Defecto	705	300	235	pixel	832	480	OFF	832	480	OFF
<b>Impr.Laser Color</b>	Tamaño Máximo_600dpi	2820	600	470	mm	29.9	17.2	OFF	140.00	81.20	ON
	Octavo de A4_600dpi	2104	600	350	mm	30.0	17.3	OFF	105.00	60.60	ON
	Octavo de Carta_600dpi	2161	600	360	pulgada	1.18	0.68	OFF	4.25	2.45	ON
	Tamaño Máximo_400dpi	2820	400	705	mm	29.9	17.2	OFF	211.00	121.00	ON
	Medio A4_400dpi	2809	400	702	mm	29.9	17.2	OFF	210.00	121.00	ON
	Cuarto de A4_400dpi	1977	400	494	mm	30.0	17.3	OFF	148.00	85.40	ON
	Octavo de A4_400dpi	1401	400	350	mm	30.0	17.3	OFF	105.00	60.60	ON
	Cuarto de Carta_400dpi	1851	400	462	pulgada	1.18	0.68	OFF	5.46	3.15	ON
	Octavo de Carta_400dpi	1440	400	360	pulgada	1.18	0.68	OFF	4.25	2.45	ON
<b>Fotosensible</b>	Tamaño Máximo	2820	400	705	mm	29.9	17.2	OFF	211.00	121.00	ON
	A5_400dpi	2809	400	702	mm	29.9	17.2	OFF	210.00	121.00	ON
	5x7_400dpi	2374	400	593	pulgada	1.18	0.68	OFF	7.00	4.04	ON
	Tarjeta Postal 4 x 6_400dpi	2039	400	509	pulgada	1.18	0.68	OFF	6.01	3.47	ON
	Carta_267dpi	2472	267	925	pulgada	1.18	0.68	OFF	10.90	6.30	ON
	A4_267dpi	2654	267	994	mm	29.9	17.2	OFF	297.00	171.00	ON
	A5_267dpi	1870	267	700	mm	30.0	17.2	OFF	210.00	121.00	ON
	8x10_267dpi	2263	267	847	pulgada	1.18	0.68	OFF	10.00	5.76	ON
	5x7_267dpi	1586	267	594	pulgada	1.17	0.68	OFF	7.00	4.04	ON
	Tarjeta4 x 6_267dpi	1359	267	508	pulgada	1.18	0.68	OFF	6.00	3.46	ON
	(no disponible)	1935	360	537	mm	30.0	17.3	OFF	161.00	92.90	ON
	2L_360dpi	2092	360	581	mm	29.9	17.2	OFF	174.00	100.00	ON
	14x17_180dpi	2578	180	1432	mm	29.9	17.2	OFF	429.00	247.00	ON
	11x14_180dpi	2117	180	1176	mm	29.	17.2	OFF	352.00	203.00	ON
	10x12_180dpi	1809	180	1005	mm	29.9	17.2	OFF	301.00	173.00	ON
(no disponible)	966	180	536	mm	30.0	17.2	OFF	160.00	92.70	ON	
2L_180dpi	1046	180	581	mm	29.9	17.2	OFF	174.00	100.00	ON	
<b>Impr.Sublimación</b>	Tamaño Máximo	2820	300	940	mm	29.9	17.2	OFF	281.00	162.00	ON
	Medio A4	2104	300	701	mm	29.9	17.3	OFF	210.00	121.00	ON
	Cuarto de A4	1482	300	494	mm	29.9	17.2	OFF	148.00	85.40	ON
	Octavo de A4	1050	300	350	mm	30.0	17.3	OFF	105.00	60.50	ON
	Carta Completa	2776	300	925	pulgada	1.18	0.68	OFF	10.90	6.30	ON
	Media Carta	2161	300	720	pulgada	1.18	0.68	OFF	8.50	4.90	ON
	Cuarto de Carta	1385	300	461	pulgada	1.18	0.68	OFF	5.45	3.14	ON
	Octavo de Carta	1080	300	360	pulgada	1.18	0.68	OFF	4.25	2.45	ON
	(no disponible)	1500	300	500	mm	30.0	17.2	OFF	150.00	86.40	ON
	Foto 9x13	1270	300	423	mm	30.0	17.2	OFF	127.00	73.00	ON
<b>Impr. Inyección</b>	A4 Completo	1977	200	988	mm	30.0	17.3	OFF	297.00	171.00	ON
	Medio A4	1401	200	700	mm	30.0	17.3	OFF	210.00	121.00	ON
	Cuarto de A4	987	200	493	mm	30.0	17.3	OFF	148.00	85.30	ON
	Octavo de A4	700	200	350	mm	30.0	17.3	OFF	105.00	60.40	ON
	Carta Completa	1846	200	923	pulgada	1.18	0.68	OFF	10.90	6.28	ON
	Media Carta	1440	200	720	pulgada	1.18	0.68	OFF	8.50	4.90	ON
	Cuarto de Carta	924	200	462	pulgada	1.17	0.68	OFF	5.45	3.14	ON
	Octavo de Carta	720	200	360	pulgada	1.18	0.68	OFF	4.25	2.45	ON
	Foto 4 x 6	1001	200	500	mm	30.0	17.3	OFF	150.00	86.40	ON
	Foto 3.5 x 5/Foto 9 x 13	846	200	423	mm	30.0	17.2	OFF	127.00	73.00	ON
<b>Página Web</b>	1280 x 739	1085	300	361	pixel	1280	739	OFF	1280	739	ON
	1152 x 665	976	300	665	pixel	1152	665	OFF	1152	665	ON
	1024 x 590	867	300	239	pixel	1024	590	OFF	1024	590	ON
	832 x 480	705	300	235	pixel	832	480	OFF	832	480	ON
	800 x 461	678	300	226	pixel	800	461	OFF	800	461	ON
	640 x 369	542	300	180	pixel	640	369	OFF	640	369	ON
	Foto CD1024 x 1536	1303	300	434	pixel	1536	887	OFF	1536	887	ON
	Foto CD512 x 768	650	300	216	pixel	768	443	OFF	768	443	ON
Foto CD256 x 348	294	300	98	pixel	348	200	OFF	348	200	ON	
<b>Pantalla</b>	1280 x 1024	1085	300	361	pixel	1280	739	OFF	1280	739	ON
	1280 x 960	1085	300	361	pixel	1280	739	OFF	1280	739	ON
	1152 x 870	976	300	325	pixel	1152	665	OFF	1152	665	ON
	1024 x 768	867	300	289	pixel	1024	590	OFF	1024	590	ON
	832 x 624	705	300	235	pixel	832	480	OFF	832	480	ON
	800 x 600	678	300	226	pixel	800	461	OFF	800	461	ON
640 x 480	542	300	369	pixel	640	369	OFF	640	369	ON	
<b>Documento</b>	Medio A4	504	72	700	mm	30.0	17.3	OFF	210.00	121.00	ON
	Cuarto de A4	355	72	493	mm	30.0	17.3	OFF	148.00	85.00	ON
	Octavo de A4	251	72	348	mm	30.0	17.3	OFF	105.00	60.30	ON
	Media Carta	518	72	719	pulgada	1.18	0.68	OFF	8.50	4.90	ON

# GLOSARIO

<b>LUMINOSIDAD</b>	La luminosidad u oscuridad de la imagen.
<b>CANAL</b>	El componente de una imagen. Su imagen escaneada tiene tres canales; rojo, verde y azul (RVA).
<b>CONTRASTE</b>	La gradación de sombras de una imagen. Una imagen de alto contraste tiene áreas muy oscuras y áreas brillantes sin muchas medias sombras. Una imagen de bajo contraste tiene muchos tonos que están cerca de la misma luminosidad. Imágenes con bajo contraste se describen amenudo como que parecen 'planas'.
<b>RECOGIDA</b>	Para recortar y suprimir los bordes no deseados de la imagen.
<b>DPI</b>	Puntos (pixels) por pulgada.
<b>LADO EMULSION</b>	La cara de la película recubierta de material fotográfico.
<b>GAMMA</b>	El contraste sólo de los medios tonos.
<b>REALCES</b>	Las áreas más claras de la imagen.
<b>HISTOGRAMA</b>	Un gráfico que muestra la cantidad de cada nivel de los 256 niveles de luminosidad.
<b>INTERPOLACION</b>	Una forma de añadir nuevos pixels a una imagen cuando se remuestrean.
<b>JPEG</b>	La compresión estándar JPEG (Joint Photographic Experts Group) es capaz de producir una alta razón de compresión mientras que mantiene la calidad de la imagen. JPEG es un formato de fichero de imagen ampliamente difundido.
<b>MEDIOSTONOS</b>	las medias sombras de una imagen, enmedio claro y oscuro .
<b>NEUTRO</b>	No tienen vaciado de color, tal como el negro, blanco o gris.
<b>PICT</b>	(Sólo para el sistema operativo de Macintosh) El formato de fichero gráfico PICT usa una química de compresión sin pérdida y es compatible con muchas aplicaciones de Macintosh.
<b>PIXEL</b>	Abreviación para elemento de la fotografía. los puntos que configuran una imagen electrónica.

# GLOSARIO

<b>REMUESTREO</b>	Para cambiar el número de pixels en la imagen. Si se descartan los pixels cuando se encoge una imagen, se le llama remuestreo hacia abajo. Si son creados nuevos pixels en una imagen, se le llama remuestreo hacia arriba (p. 59).
<b>RESOLUCION</b>	El número de pixels en un área dada de la imagen; tales como los pixels por pulgada o los pixels por centímetro. La alta resolución es el término para una imagen con muchos pixels en un área dada. Baja resolución significa que no hay muchos pixels en un área dada.
<b>RVA</b>	Rojo, Verde, y Azul. Estos son los colores de los tres canales que configuran la imagen escaneada. Los monitores usan rojo, verde y azul fosforescente para crear la imagen que usted ve en la pantalla.
<b>SOMBRAS</b>	Las áreas oscuras de una imagen.
<b>TIFF</b>	Tagged Image File Format (TIFF) estos ficheros contienen datos de mapa de bit. Además de ser un formato ampliamente difundido, TIFF es capaz de manejar la paleta de color necesaria para imágenes y gráficos de calidad profesional.
<b>WINDOWS® BMP</b>	(Sólo para Windows)El formato de fichero de gráficos es para imágenes de mapa de bit. Las imágenes BMP se apoyan por el accesorio Paint y pueden ser abiertas fácilmente en la mayoría de los PC que ejecutan Windows.

# COLORSYNC™ – Sólo para Macintosh

ColorSync™ ayuda a sus aparatos a color (monitor, escáner, impresora, etc.) a coordinar sus colores, haciendo más rápido y fácil obtener los colores correctos en la imagen final.

*El perfil del aparato incluido con la unidad de software del Escáner Speed de Dimâge es compatible con ColorSync™ ver 2.0 (incluida con su software). Por favor, retire versiones anteriores de ColorSync™ antes de instalar la extensión de sistema ColorSync™ ver 2.0*

## **Retirando ColorSync ver 1.0**

### **Arrastre las siguientes unidades a la papelera ...**


**ColorSync™** (extensión de sistema) – Fichero de Extensiones

**ColorSync™ System Profile** (panel de control) – Fichero Paneles de Control

**ColorSync™ Profiles folder** - Fichero de Preferencias

## **Instalando el DS\_Speed ColorSync™ Profile**

El software incluido de ColorSync™ puede ser instalado directamente de Escáner Speed Dimâge CD-ROM.

- 1. Inserte el CD-ROM del Escáner Speed Dimâge dentro de la unidad de CD-ROM, entonces haga clic en .**
- 2. Haga clic en el fichero Español, entonces haga clic en el fichero ColorSync™ folder.**

## **Si ya retiró ColorSync™ ver 1.0...**

**Arrastre extensión del sistema ColorSync™ fichero Extensiones.**

**Arrastre ColorSync™ System Profile al fichero Paneles de Control.**

**Arrastre el fichero ColorSync™ Profiles al fichero de Preferencias.**

- 3. Arrastre el DS\_Speed Profile dentro del fichero ColorSync™ Profiles en el fichero de las Preferencias.**
- 4. Arrastre el filtro ColorSync™ al fichero de Filtros del Adobe Photoshop situado dentro del fichero Plug-ins.**

# LOCALIZACION DE AVERIAS

SINTOMA o MENSAJE	SOLUCION
El ordenador no se iniciará tras conectar el escáner.	<ul style="list-style-type: none"><li>• Apague el ordenador y todos los aparatos de su cadena SCSI, entonces compruebe los cables SCSI, la conexión SCSI ID cable eléctrico y SCSI ID.</li></ul>
DS_Speed no aparece en el menú desplegable Adquirir.	<ul style="list-style-type: none"><li>• Asegúrese de que el módulo plug-in ha sido colocado en el fichero correcto. Vea la página 12.</li></ul>
“No puede establecer conexión con el escáner.”	<ul style="list-style-type: none"><li>• Lámpara del indicador está apagada - Encienda el escáner Speed de Dimâge entonces reinicie su sistema.</li><li>• Vea SCSI ID no se use otro aparato SCSI.</li></ul>
“Instalar ahora. Retire el soporte de película.”	<ul style="list-style-type: none"><li>• Retire el soporte de película y haga clic en OK.</li></ul>
Lámpara del indicador parpadea rápidamente(8Hz).	<ul style="list-style-type: none"><li>• La puerta del escáner abierta durante la instalación. Cíerrela.</li></ul>
“Coloque la película apropiadamente...”	<ul style="list-style-type: none"><li>• Cargue la película dentro del soporte.</li></ul>
“Coloque el soporte de la película de 35mm apropiadamente.”	<ul style="list-style-type: none"><li>• Coloque el tipo de película correcto.</li></ul>
“Coloque el soporte de la película APS.”	<ul style="list-style-type: none"><li>• Coloque el tipo de película correcto.</li></ul>
“No puede reconocer el tipo de película.”	<ul style="list-style-type: none"><li>• Coloque el tipo de película manualmente.</li></ul>
“Memoria insuficiente.”	<ul style="list-style-type: none"><li>• Incremente los requerimientos de memoria para la aplicación principal.</li><li>• Si ha escaneado imágenes múltiples, cierre y reactive la aplicación principal.</li></ul>
“Instalar ahora. Retire el soporte de película.” aparece cuando el soporte no está cargado.	<ul style="list-style-type: none"><li>• Contacte una Estación de Servicio Minolta para cambiar la lámpara fluorescente.</li></ul>

# ESPECIFICACIONES

**Tipo:** Sensor Fijo, transporte de película, única pasada

**Película Utilizable:** 35mm - , negativo /positivo, color/ByN  
Estuche APS (con adaptador opcional) - color/ByN,  
negativo /positivo

**Dimensión Escaneado:** 35mm 24,2 x 36,3 2688 x 4032 pixels  
APS 17,28 x 29,95 1920 x 3328 pixels

**Resol. Optica de Entrada:** 2820 dpi

**Conversión A/D:** 12 bit

**Sensor de Imagen:** RVA 3 líneas de CCD (2700 pixels)

**Veces Escaneo. (aprox):**

	35mm	APS
Prescaneado	6 seg.	6 seg.
Escaneado	40 seg.	40 seg.
E. Indice	N/A	6 seg./cuadro

**Interface:** SCSI-2

**Puertos SCSI:** DB25, Centronics 50

**Fuente de Luz:** Fluorescente Cátodo Frío 3 Longitud de Onda

**Energía/Frecuencia:** Norte América - 100-120 voltios AC, 50/60 Hz  
Europa - 220-240 voltios AC, 50/60 Hz

**Consumo de Energía:** Max. 30W

**Dimensiones (A x A x L):** 90,5 x 160,5 x 272mm (3,6 x 6,3 x 10,7 pulgadas.)

**Peso (aprox):** 2,0kg (4,4 libras.)

Las especificaciones están basadas en la última información disponible en el momento de la impresión y están sujetas a cambios sin previo aviso.

# ASISTENCIA TECNICA AL USUARIO

Por favor contacte a su proveedor para cualquier información con respecto a la instalación, recomendaciones de interface SCSI-2 o compatibilidad de la aplicación. Si su proveedor es incapaz de ayudarlo, contacte con los distribuidores enumerados en la contraportada.

Por favor tenga lista la siguiente información cuando llame a Asistencia Técnica Minolta.

Marca y Modelo de su ordenador:

Aplicación RAM disponible:

Versión del Sistema Operativo:

Otros aparatos SCSI conectados:

Número de versión de la unidad DS Speed:

Síntomas:

Mensajes que aparecen en la pantalla cuando ocurre el problema:

Frecuencia de ocurrencia:

Determinando el número de versión de su unidad de software:

Coloque el puntero en la ventana de estado de la ventana de comando para mostrar el número de la versión y la SCSI-ID.

